

**PROGNOZA  
ODDZIAŁYWANIA NA ŚRODOWISKO**

dla projektu planu ogólnego gminy Piątek



Piątek, grudzień - kwiecień 2026 r.

## PROGNOZA ODDZIAŁYWANIA NA ŚRODOWISKO

ZLECENIODAWCA:

Urząd Gminy Piątnica

ul. Stawiskowska 53, 18-421 Piątnica Poduchowna

WYKONAWCA:



**Przedsiębiorstwo Gospodarki Gruntami TOPOZ Maciej Wronka**

Pluski, ul. Pluszna 19, 11-034 Stawiguda

## PROGNOZA ODDZIAŁYWANIA NA ŚRODOWISKO

Wstęp.....	5
1. INFORMACJE O ZAWARTOŚCI, GŁÓWNYCH CELACH PROJEKTOWANEGO DOKUMENTU ORAZ JEGO POWIĄZANIACH Z INNYMI DOKUMENTAMI .....	5
1.1.    Podstawy formalno-prawne prognozy .....	5
1.2.    Cel oraz zakres prognozy oddziaływania na środowisko .....	6
1.3.    Ogólna charakterystyka gminy .....	7
1.4.    Informacje o zawartości i głównych celach projektu planu ogólnego .....	9
1.5.    Powiązania ustaleń projektu planu ogólnego z innymi dokumentami.....	13
2.    INFORMACJE O METODACH ZASTOSOWANYCH PRZY SPORZĄDZANIU PROGNOZY .....	14
3.    PROPOZYCJE DOTYCZĄCE PRZEWIDYWANYCH METOD ANALIZY SKUTKÓW REALIZACJI POSTANOWIEŃ PROJEKTU PLANU OGÓLNEGO ORAZ CZĘSTOTLIWOŚCI JEJ PRZEPROWADZANIA .....	15
4.    INFORMACJE O MOŻLIWYM TRANSGRANICZNYM ODDZIAŁYWANIU NA ŚRODOWISKO .....	16
5.    ISTNIEJĄCY STAN ŚRODOWISKA ORAZ POTENCJALNE ZMIANY JEGO STANU W PRZYPADKU BRAKU REALIZACJI PROJEKTU PLANU OGÓLNEGO .....	16
5.1.    Istniejący stan środowiska .....	16
5.2.    Potencjalne zmiany istniejącego stanu środowiska w przypadku braku realizacji projektu planu ogólnego .....	37
6.    STAN ŚRODOWISKA NA OBSZARACH OBJĘTYCH PRZEWIDYWANYM ZNACZĄCYM ODDZIAŁYWANIEM .....	39
7.    ISTNIEJĄCE PROBLEMY OCHRONY ŚRODOWISKA ISTOTNE Z PUNKTU WIDZENIA REALIZACJI PROJEKTU PLANU OGÓLNEGO, W SZCZEGÓLNOŚCI DOTYCZĄCE OBSZARÓW PODLEGAJĄCYCH OCHRONIE NA PODSTAWIE USTAWY Z DNIA 16 KWIECZNIA 2004 R. O OCHRONIE PRZYRODY.....	39
8.    CELE OCHRONY ŚRODOWISKA USTANOWIONE NA SZCZEBLU MIĘDZYNARODOWYM, WSPÓLNOTOWYM I KRAJOWYM, ISTOTNE Z PUNKTU WIDZENIA PROJEKTU PLANU OGÓLNEGO, ORAZ SPOSOBY, W JAKICH TE CELE I INNE PROBLEMY ŚRODOWISKA ZOSTAŁY UWZGLĘDNIONE PODCZAS OPRACOWYWANIA PROJEKTU DOKUMENTU .....	41
9.    PRZEWIDYWANE ZNACZĄCE ODDZIAŁYWANIA, W TYM ODDZIAŁYWANIA BEZPOŚREDNIE, POŚREDNIE, WTÓRNE, SKUMULOWANE, KRÓTKOTERMINOWE, ŚREDNIOTERMINOWE I DŁUGOTERMINOWE, STAŁE I CHWILOWE ORAZ POZYTYWNE I NEGATYWNE, NA CELE I PRZEDMIOT OCHRONY OBSZARU NATURA 2000 ORAZ INTEGRALNOŚĆ TEGO OBSZARU, A TAKŻE ŚRODOWISKO ....	43
9.1.    Oddziaływanie zabudowy przewidzianej w projekcie planu ogólnego na środowisko	43
9.2.    Oddziaływanie na obszary chronione i różnorodność biologiczną .....	44
9.3.    Oddziaływanie na wody powierzchniowe i podziemne .....	45
9.4.    Powietrze i klimat.....	46

## PROGNOZA ODDZIAŁYWANIA NA ŚRODOWISKO

9.5.	Powierzchnia ziemi i gleby .....	47
9.6.	Krajobraz .....	48
9.7.	Zasoby naturalne .....	49
9.8.	Hałas .....	49
9.9.	Zabytki i dobra materialne .....	50
9.10.	Oddziaływanie na tereny sąsiednie i ludzi .....	51
10.	ROZWIĄZANIA MAJĄCE NA CELU ZAPOBIEGANIE, OGRANICZANIE LUB KOMPENSACJĘ PRZYRODNICZĄ NEGATYWNYCH ODDZIAŁYWAŃ NA ŚRODOWISKO, MOGĄCYCH BYĆ REZULTATEM REALIZACJI PROJEKTU PLANU OGÓLNEGO, W SZCZEGÓLNOŚCI NA CELE I PRZEDMIOT OCHRONY OBSZARU NATURA 2000 ORAZ INTEGRALNOŚĆ TEGO OBSZARU .....	51
11.	ROZWIĄZANIA ALTERNATYWNE DO ROZWIĄZAŃ ZAWARTYCH W PROJEKCIE PLANU WRAZ Z UZASADNIENIEM ICH WYBORU ORAZ OPIS METOD DOKONANIA OCENY PROWADZĄCEJ DO TEGO WYBORU ALBO WYJAŚNIENIE BRAKU ROZWIĄZAŃ ALTERNATYWNYCH, W TYM WSKAZANIA NAPOTKANYCH TRUDNOŚCI WYNIKAJĄCYCH Z NIEDOSTATKÓW TECHNIKI LUB LUK WE WSPÓŁCZESNEJ WIEDZY .....	57
12.	WNIOSKI.....	58
13.	STRESZCZENIE Z JEZYKU NIESPECJALISTYCZNYM .....	60
14.	WYKAZ MATERIAŁÓW ŹRÓDŁOWYCH.....	62

## Wstęp

Prognoza oddziaływania na środowisko została sporządzona dla planu ogólnego gminy Piątnica.

Projekt przedmiotowego planu ogólnego został utworzony na podstawie Uchwały Nr 21/III/2024 Rady Gminy Piątnica z dnia 27 czerwca 2024 roku w sprawie przystąpienia do sporządzenia planu ogólnego gminy Piątnica.

Granice obszaru objętego planem ogólnym stanowią granice administracyjne gminy Piątnica.

## 1. INFORMACJE O ZAWARTOŚCI, GŁÓWNYCH CELACH PROJEKTOWANEGO DOKUMENTU ORAZ JEGO POWIĄZANIACH Z INNYMI DOKUMENTAMI

### 1.1. Podstawy formalno-prawne prognozy

Zgodnie z ustawą z dnia 3 października 2008 r. o udostępnianiu informacji o środowisku i jego ochronie, udziale społeczeństwa w ochronie środowiska oraz ocenach oddziaływania na środowisko (t.j. Dz.U. z 2024.1112 z późn. zm.) ustalony został obowiązek opracowania prognozy oddziaływania na środowisko.

Podstawą formalno-prawną prognozy również są:

- Ustawa z dnia 27 marca 2003 r. o planowaniu i zagospodarowaniu przestrzennym (Dz.U.2024.1130 z późn. zm.),
- Ustawa z dnia 27 kwietnia 2001 r. – Prawo ochrony środowiska (t.j. Dz.U.2024.54 z późn. zm.),
- Projekt planu ogólnego gminy Piątnica,
- Ustawa z dnia 16 kwietnia 2004 r. – O ochronie przyrody (t.j. Dz.U. 2024.1478).

Prognoza oddziaływania na środowisko jest elementem strategicznej oceny oddziaływania na środowisko, służącej eliminowaniu lub łagodzeniu ewentualnych konfliktów przyrodniczo - przestrzennych. Formuła dokumentu pozwala, by we wszystkich fazach planowania uwzględniać wzajemne relacje pomiędzy uwarunkowaniami przyrodniczymi, a przyjętymi w projekcie planu ogólnego, rozwiązaniami planistycznymi.

## PROGNOZA ODDZIAŁYWANIA NA ŚRODOWISKO

### 1.2. Cel oraz zakres prognozy oddziaływania na środowisko

Głównym celem sporządzania prognozy oddziaływania na środowisko jest wskazanie przewidywanego wpływu na środowisko, będącego skutkiem realizacji dopuszczonych w projekcie planu form zagospodarowania przestrzennego, między innymi poprzez ocenę relacji pomiędzy przyjętymi w projekcie planu rozwiązaniami planistycznymi, a uwarunkowaniami środowiska przyrodniczego, a także aspektami gospodarczymi i społecznymi, zgodnie z zasadą zrównoważonego rozwoju.

Prognoza oddziaływania na środowisko, ma za zdanie przedstawienie rozwiązań zapobiegających, ograniczających lub kompensujących negatywne oddziaływanie projektu planu ogólnego na środowisko.

Podsumowując, zakres Prognozy obejmuje elementy określone w art. 51 i 52 ustawy z dnia 3 października 2008 r. o udostępnianiu informacji o środowisku i jego ochronie, udziale społeczeństwa w ochronie środowiska oraz o ocenach oddziaływania na środowisko (t.j. Dz.U.2024.1112 z późn. zm.).

Prognoza została wykonana w zakresie i stopniu szczegółowości uzgodnionym przez:

- Regionalnego Dyrektora Ochrony Środowiska w Łomży, pismo WSTII.411.2.2025.MM z dnia 15 maja 2025 r. (zał. teks. nr 1);
- Państwowym Powiatowym Inspektorem Sanitarnym w Łomży – pismo znak NZ.0522.1.2025 z dnia 2 czerwca 2025 r. (zał. teks. nr 2).

W skład prognozy oddziaływania na środowisko wchodzi:

- Informacje o zawartości projektu planu ogólnego, jego głównych celach oraz powiązaniu z innymi dokumentami.
- Informację o metodach zastosowanych przy sporządzaniu prognozy.
- Propozycje dotyczące przewidywanych metod analiz skutków będących wynikiem realizacji postanowień projektu planu ogólnego, a także częstotliwość jej przeprowadzania.
- W przypadku wystąpienia – transgraniczne oddziaływanie na środowisko.
- Streszczenie w języku niespecjalistycznym.

Prognoza określa, analizuje i ocenia:

- Istniejący, aktualny stan środowiska naturalnego i przewidywane potencjalne jego zmiany w przypadku braku realizacji postanowień projektu planu ogólnego.
- Stan środowiska na obszarach objętych przewidywanym znaczącym oddziaływaniem.
- Istniejące problemy ochrony środowiska z punktu widzenia realizacji projektu planu ogólnego, w szczególności dotyczące obszarów podlegających ochronie na podstawie

## PROGNOZA ODDZIAŁYWANIA NA ŚRODOWISKO

ustawy z dnia 16 kwietnia 2004 r. o ochronie przyrody.

- Cele ochrony środowiska ustalone na szczeblu międzynarodowym, wspólnotowym i krajowym, istotne z punktu widzenia projektu planu ogólnego, a także sposób w jaki ww. cele uwzględnione zostały w trakcie opracowywania dokumentu.
- Przewidywane znaczące oddziaływanie (bezpośrednie, pośrednie, wtórne, skumulowane, krótkoterminowe, średnioterminowe, długoterminowe, stałe, chwilowe, pozytywne, negatywne) na cele i przedmiot ochrony obszaru Natura 2000, integralność tego obszaru oraz na środowisko w tym na: różnorodność biologiczną, ludzi, zwierzęta, rośliny, wodę, powietrze, powierzchnię ziemi, krajobraz, klimat, zasoby naturalne, zabytki, dobra materialne, z uwzględnieniem zależności między wymienionymi elementami środowiska oraz między oddziaływaniami na te tereny.

Prognoza przedstawia rozwiązania mające na celu zapobieganie, ograniczanie lub kompensację przyrodniczą negatywnych oddziaływań na środowisko, mogących być rezultatem realizacji projektu planu ogólnego, w szczególności ochrony obszarów Natura 2000 oraz ich integralność. Przedstawia także rozwiązania alternatywne lub wyjaśnia ich brak.

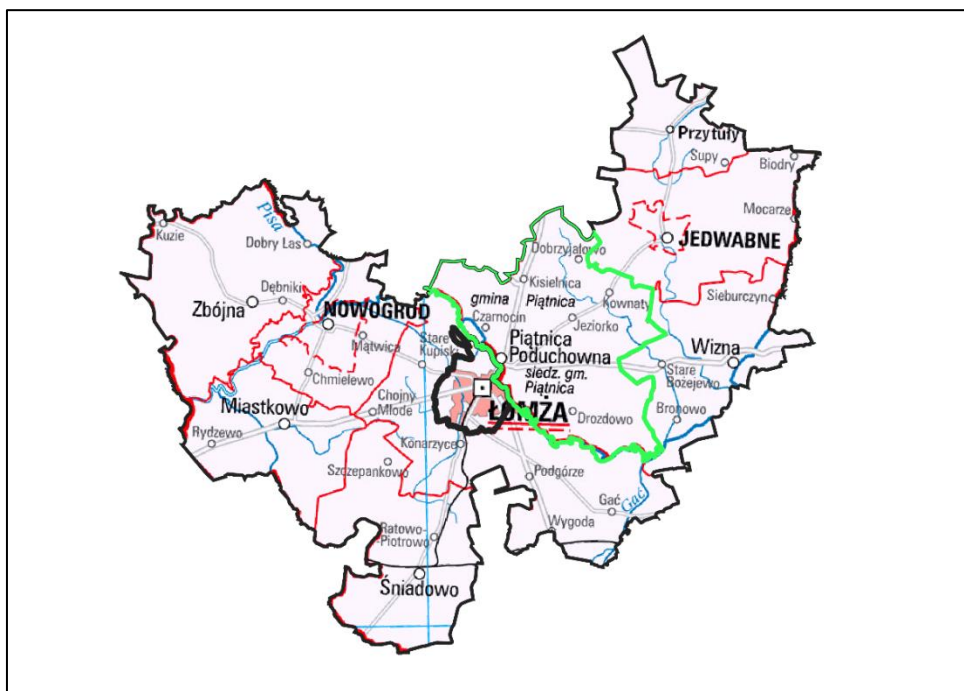
Prognoza, według art. 52 ww. ustawy opracowywana jest w stopniu odpowiednim do szczegółowości informacji zawartych w projekcie planu oraz stosownie do stanu współczesnej wiedzy i metod oceny. Zakres i stopień szczegółowości informacji opracowanej prognozy, stosownie do wymogów zawartych w artykule 53 ww. ustawy jest uzgadniany z właściwymi organami, wskazanymi w art. 57 i 58 ustawy: regionalnym dyrektorem ochrony środowiska i państwowym powiatowym inspektorem sanitarnym.

### 1.3 Ogólna charakterystyka gminy

Gmina Piątница jest gminą wiejską, położoną w północno-wschodniej części Polski, w województwie podlaskim. Pod względem podziału administracyjnego należy do powiatu łomżyńskiego, w skład którego wchodzi również gminy: Jedwabne, Miastkowo, Nowogród, Przytuły, Śniadowo, Wizna oraz Zbójna. Gmina Piątница graniczy od południa z miastem Łomża, od wschodu z gminą Wizna, od północy z gminą Jedwabne, natomiast od zachodu z gminą Łomża. Gmina Piątница to gmina wiejska, która zajmuje powierzchnię 218,7 km<sup>2</sup>. Jak podają dane GUS za rok 2024, liczba ludności gminy wynosiła 10 237 osób.

Struktura użytkowania terenów w gminie charakteryzuje się przeważającym udziałem użytków rolnych, które stanowią ok 74% powierzchni gminy. Użytki leśne obejmują 18% powierzchni gminy.

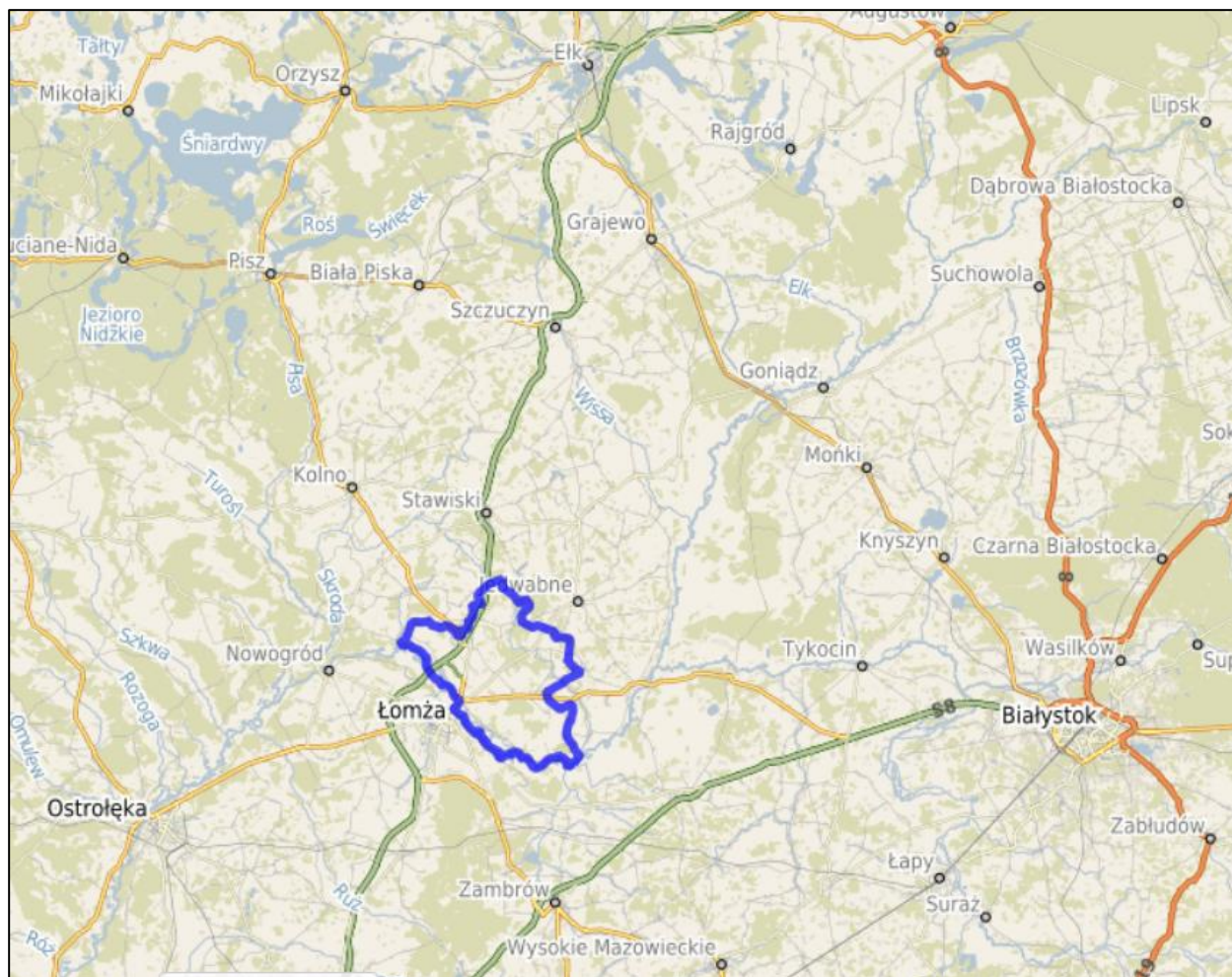
## PROGNOZA ODDZIAŁYWANIA NA ŚRODOWISKO



*Rys. 1.1. Powiat łomżyński z oznaczoną lokalizacją gminy Piątnica. Źródło: opracowanie własne*

Gmina Piątnica to typowa gmina o charakterze wiejskim. Dominującą formą zagospodarowania i użytkowania terenów jest rolnicza przestrzeń produkcyjna wraz z rozproszoną zabudową zagrodową oraz w mniejszym zakresie tereny leśne.

Na rysunku 1.2 znajduje się oznaczona gmina Piątnica. Z rysunku poniżej można odczytać położenie gminy względem dużych miast województwa podlaskiego, tj.: Białystok, Augustów, Elk, Ostrołęka.



Rys. 1.2. Gmina Piątница. Źródło: <https://polska.e-mapa.net/>

### 1.4 Informacje o zawartości i głównych celach projektu planu ogólnego

Stosownie do przepisów prawa, głównym celem sporządzania planu ogólnego jest zapewnienie zrównoważonego rozwoju gminy oraz harmonijnego zagospodarowania jej przestrzeni.

Granice obszaru objętego planem ogólnym stanowią granice administracyjne gminy Piątница. Zakres opracowania zawiera projekt planu ogólnego wraz z uzasadnieniem, o którym mowa w art. 13h ustawy z dnia 27 marca 2003 r. o planowaniu i zagospodarowaniu przestrzennym (Dz. U. z 2024 r. poz. 1130 z późn. zm.). Zasadność sporządzenia planu ogólnego wynika ze zmiany przepisów prawa z zakresu planowania i zagospodarowania przestrzennego, określającej obowiązek sporządzenia dokumentu jakim jest plan ogólny gminy, zastępujący dotychczas obowiązujące studium uwarunkowań i kierunków zagospodarowania przestrzennego. Ustalenia planu ogólnego stanowiąc będą podstawę do opracowywania miejscowych planów zagospodarowania przestrzennego oraz wydawania decyzji o warunkach zabudowy.

## PROGNOZA ODDZIAŁYWANIA NA ŚRODOWISKO

Zgodnie z art. 13c ustawy o planowaniu i zagospodarowaniu przestrzennym, obszar opracowania planu ogólnego dzieli się na strefy planistyczne. Ustawodawca przewidział możliwość ustanowienia następujących stref planistycznych:

- Strefa wielofunkcyjna z zabudową mieszkaniową wielorodzinną,
- Strefa wielofunkcyjna z zabudową mieszkaniową jednorodzinną,
- Strefa wielofunkcyjna z zabudową zagrodową,
- Strefa usługowa,
- Strefa handlu wielkopowierzchniowego,
- Strefa gospodarcza,
- Strefa produkcji rolniczej,
- Strefa infrastrukturalna,
- Strefa zieleni i rekreacji,
- Strefa cmentarzy,
- Strefa górnictwa,
- Strefa otwarta,
- Strefa komunikacyjna.

W strukturze zagospodarowania przestrzennego gminy znajdują się tereny istniejącej zabudowy, która powstała m.in. na mocy obowiązujących miejscowych planów zagospodarowania przestrzennego oraz tereny predysponowane do zabudowy w określonych kierunkach. Strefy planistyczne gminy wyznaczono uwzględniając politykę przestrzenną gminy, uwarunkowania zewnętrzne, środowiskowe, a także wnioski, jakie wpłynęły w związku z ogłoszeniem i zawiadomieniem o przystąpieniu do sporządzenia przedmiotowego dokumentu.

**W projekcie planu ogólnego gminy Piątница wyznaczono następujące strefy planistyczne:**

a) Strefa wielofunkcyjna z zabudową mieszkaniową wielorodzinną (SW)

Strefę wielofunkcyjną z zabudową mieszkaniową wielorodzinną wyznaczono w granicach obszarów uzupełnienia zabudowy, w ramach istniejącej zabudowy wielorodzinnej i luk w istniejącej zabudowie, a także na terenach wnioskowanych przez wnioskodawców (OUZ).

b) Strefa wielofunkcyjna z zabudową mieszkaniową jednorodzinną (SJ)

Strefa wielofunkcyjna z zabudową mieszkaniową jednorodzinną została wyznaczona, zgodnie z art. 13d ust. 1 ustawy o planowaniu i zagospodarowaniu przestrzennym, na podstawie obowiązujących miejscowych planów zagospodarowania przestrzennego, w

## PROGNOZA ODDZIAŁYWANIA NA ŚRODOWISKO

zakresie umożliwiającym realizację funkcji mieszkaniowej oraz obszarów uzupełnienia zabudowy, a także na obszarach z istniejącą zabudową mieszkaniową.

Zgodnie z § 1 ust. 5 Rozporządzenia Ministra Rozwoju i technologii z dnia 2 maja 2024 r. w sprawie sposobu wyznaczania obszaru uzupełnienia zabudowy w planie ogólnym gminy (Dz. U. z 2024 r. poz. 729), obszary uzupełnienia zabudowy w ramach istniejącej zabudowy zostały rozszerzone o dopuszczalne wielkości.

Wyznaczając strefę wielofunkcyjną z zabudową mieszkaniową jednorodzinną brano pod uwagę sąsiedztwo funkcji, predysponowanie terenów do pełnienia funkcji związanych z profilem funkcjonalnym strefy, a także wnioski, jakie wpłynęły podczas procedury sporządzania dokumentu planu ogólnego.

### c) Strefa wielofunkcyjna z zabudową zagrodową (SZ)

Strefę wielofunkcyjną z zabudową zagrodową wyznaczono na terenach przeznaczonych w obowiązujących miejscowych planach zagospodarowania przestrzennego pod zabudowę zagrodową oraz na podstawie istniejącej zabudowy zagrodowej w ramach obszarów uzupełnienia zabudowy, a także w ramach istniejącej zabudowy mieszkaniowej o charakterze zagrodowym.

Ustalenia dotyczące zasad zagospodarowania terenów w ww. strefie zostały określone jako kontynuacja zamierzeń planistycznych wyznaczonych w obowiązujących planach miejscowych oraz uwzględniając istniejące zagospodarowanie.

### d) Strefa usługowa (SU)

Strefa usługowa w planie ogólnym gminy Piątnica wyznaczona została zgodnie z faktycznym użytkowaniem, na terenach istniejącej zabudowy usługowej, na podstawie ustaleń obowiązujących miejscowych planów zagospodarowania przestrzennego oraz w ramach obszarów uzupełnienia zabudowy. Ponadto w projekcie planu ogólnego wyznaczoną przedmiotową strefę na terenach wnioskowanych do przyszłego zainwestowania w kierunku usługowym, uwzględniając aktualne i przyszłe potrzeby na tego typu zabudowę oraz przepisy prawa i wszelkie dodatkowe uwarunkowania.

Zasady zagospodarowania ustalono na podstawie analizy istniejącego zagospodarowania, celem kontynuacji polityki przestrzennej gminy.

### e) Strefa handlu wielkopowierzchniowego (SH)

Strefa handlu wielkopowierzchniowego została wyznaczona na działce gminnej, na której znajduje się istniejący obiekt, zgodny z profilem funkcjonalnym ww. strefy planistycznej.

### f) Strefa gospodarcza (SP)

## PROGNOZA ODDZIAŁYWANIA NA ŚRODOWISKO

Strefę gospodarczą wyznaczono zgodnie ze stanem istniejącym, na obszarach prowadzenia działalności produkcyjnej i produkcyjno-usługowej, a także na obszarach planowanej działalności, z uwzględnieniem przepisów prawa. Zasady zagospodarowania ustalono na podstawie analizy istniejącego zagospodarowania, celem kontynuacji polityki przestrzennej gminy.

### g) Strefa produkcji rolniczej (SR)

Strefa produkcji rolniczej wyznaczona została na terenach istniejących działalności rolniczych, w sąsiedztwie zabudowy zagrodowej, celem umożliwienia rozwoju działalności rolniczej w gminie.

### h) Strefa infrastrukturalna (SI)

Strefa infrastrukturalna została wyznaczona na terenach związanych z infrastrukturą, m.in. na terenie parkingu.

### i) Strefa zieleni i rekreacji (SN)

Strefa zieleni i rekreacji wyznaczona została na terenach zieleni urządzonej oraz istniejących ogrodów działkowych, parków, terenów dostępu do wód publicznych, plaż.

### j) Strefa cmentarzy (SC)

Strefa cmentarzy została wyznaczona na terenach istniejących cmentarzy.

### k) Strefa otwarta (SO)

Strefa otwarta obejmuje w większości tereny pozbawione zabudowy, tereny cenne przyrodniczo. Swym zasięgiem pokrywa znaczną część gminy. W jej skład wchodzi m.in.: lasy, grunty rolne, wody powierzchniowe, drogi.

### l) Strefa komunikacyjna (SK)

Strefę komunikacyjną w gminie Piątnica wyznaczono, zgodnie z Rozporządzeniem w sprawie projektu planu ogólnego gminy, dokumentowania prac planistycznych w zakresie tego planu oraz wydawania z niego wypisów i wyrysów, na terenach istniejącej lub planowanej komunikacji drogowej, dla których określone są linie rozgraniczające terenów. Na terenie gminy Piątnica, w skład strefy komunikacyjnej wchodzi drogi krajowe, wojewódzkie, droga powiatowa, a także planowana linia kolejowa CPK.

Na poniższym rysunku przedstawiono gminę Piątnica z podziałem na strefy planistyczne.



*Rys. 1.4. Strefy planistyczne wyznaczone na terenie gminy Piątnica. Źródło: opracowanie własne*

### **1.5 Powiązania ustaleń projektu planu ogólnego z innymi dokumentami**

Zgodnie z art. 13b ustawy z dnia 27 marca 2003 r. o planowaniu i zagospodarowaniu przestrzennym, ustalenia planu ogólnego określa się, uwzględniając uwarunkowania rozwoju przestrzennego gminy, w szczególności: politykę przestrzenną gminy określoną w strategii rozwoju gminy lub strategii rozwoju ponadlokalnego, ustalenia planu zagospodarowania przestrzennego województwa.

## PROGNOZA ODDZIAŁYWANIA NA ŚRODOWISKO

Projekt planu ogólnego gminy Piątnica zgodny jest z ustaleniami strategii rozwoju gminy, województwa i planu zagospodarowania przestrzennego województwa. W planie zagospodarowania przestrzennego województwa uwzględnia się ustalenia strategii rozwoju województwa oraz rekomendacje i wnioski zawarte w audycie krajobrazowym.

Do inwestycji celu publicznego o znaczeniu ponadlokalnym, wynikających z planu zagospodarowania przestrzennego województwa, należy rozbudowa i modernizacja oczyszczalni ścieków w Łomży, rozbudowa kanalizacji sanitarnej do tej oczyszczalni.

W strategii rozwoju gminy Piątnica sformułowano cele priorytetowe, które określają rezultaty o zasadniczym znaczeniu w dłuższej perspektywie oraz kierunkują działania na te obszary, które są najważniejsze dla koncepcji rozwoju gminy. Cele te wymagają decyzji dotyczących utrzymania lub zmiany wykorzystania zasobów gminy - publicznych, państwowych i prywatnych.

### CELE STRATEGICZNE GMINY PIĄTNICA:

1. Gmina zorientowana na turystykę;
2. Gmina otwarta na mieszkańca;
3. Gmina zorientowana na środowisko i przestrzeń;

Projekt planu ogólnego gminy Piątnica zgodny jest z ustaleniami strategii rozwoju gminy w zakresie wyznaczonych stref planistycznych.

## **2. INFORMACJE O METODACH ZASTOSOWANYCH PRZY SPORZĄDZANIU PROGNOZY**

Prognozę oddziaływania na środowisko sporządzono przy zastosowaniu metody opisowej, polegającej na charakterystyce istniejących zasobów środowiska oraz łączeniu w całość posiadanych informacji o dotychczasowych mechanizmach funkcjonowania środowiska i wskazaniu, jakie potencjalne skutki mogą wystąpić w środowisku w wyniku realizacji zapisów planu ogólnego. Posłużono się również metodą porównawczą, wykorzystując wiedzę o funkcjonowaniu środowiska jako całości. Skonfrontowano zaproponowane rozwiązania planistyczne z istniejącymi uwarunkowaniami środowiskowymi. Prognozę oddziaływania na środowisko przedstawiono w zakresie, jaki umożliwia obecny stan dostępnej informacji o środowisku oraz w kontekście stopnia szczegółowości zapisów planu ogólnego - ze względu na niski stopień szczegółowości (dotyczą one tylko stref planistycznych, bez szczegółowych danych ilościowych) niniejsza prognoza ma charakter jakościowy.

## PROGNOZA ODDZIAŁYWANIA NA ŚRODOWISKO

Podczas wykonywania niniejszego dokumentu posługiwano się także materiałami tj.: obowiązujący tekst studium uwarunkowań i kierunków zagospodarowania przestrzennego gminy Piątnica i inne materiały udostępnione przez Urząd Gminy Piątnica.

Przed przystąpieniem do zasadniczej części opracowania przeprowadzono prace w terenie w tym inwentaryzację urbanistyczną w celu zapoznania się z ogólnymi warunkami środowiskowymi panującymi na analizowanym terenie oraz istniejącym zainwestowaniem. Następnie przystąpiono do prac kameralnych, polegających na porównaniu wyników uzyskanych w terenie z istniejącą dokumentacją. W ten sposób sporządzona została kompleksowa ocena sposobów użytkowania poszczególnych terenów, aktualnego stanu środowiska oraz jego podatności na degradację. W kolejnym etapie stosując metodę analogii środowiskowej, odniesiono się do projektu planu ogólnego, a zwłaszcza przeznaczenia terenów, w kontekście ich położenia w stosunku do terenów prawnie chronionych, potencjalnych zagrożeń dla tych terenów i środowiska. Wpływ zmiany przeznaczenia terenów na stan środowiska i zagrożenie dla terenów chronionych przeanalizowano zgodnie z wymaganiami ustawowymi w kategoriach oddziaływań, bezpośrednich, pośrednich i wtórnych, skumulowanych, krótko- średnio- i długoterminowych, stałych i chwilowych oraz pozytywnych i negatywnych na cele i przedmiot ochrony obszarów Natura 2000 oraz integralność tego obszaru, a także na środowisko. Wynikiem przedstawionej analizy są rozwiązania mające na celu zminimalizowanie potencjalnie negatywnych oddziaływań projektu kierunków zagospodarowania przestrzennego gminy na środowisko przyrodnicze.

### **3. PROPOZYCJE DOTYCZĄCE PRZEWIDYWANYCH METOD ANALIZY SKUTKÓW REALIZACJI POSTANOWIEŃ PROJEKTU PLANU OGÓLNEGO ORAZ CZĘSTOTLIWOŚCI JEJ PRZEPROWADZANIA**

Zgodnie z art. 55 ust.5 ustawy o udostępnianiu informacji o środowisku jego ochronie, udziale społeczeństwa w ochronie środowiska oraz o ocenach oddziaływania na środowisko, organ opracowujący projekt dokumentu jest obowiązany prowadzić monitoring skutków realizacji postanowień dokumentu.

Analiza skutków realizacji zapisów planu ogólnego w zakresie funkcji i sposobu zagospodarowania, nastąpi po uchwaleniu miejscowych planów zagospodarowania przestrzennego, które powstaną w oparciu o opracowywany dokument. Wynika to z faktu, iż plan ogólny stanowi dokument nadrzędny, na podstawie którego realizowane będą dalsze zamierzenia planistyczne (miejscowe plany zagospodarowania przestrzennego, decyzje o warunkach zabudowy). Monitorowanie zamierzeń inwestycyjnych odbywać się będzie na etapie występowania inwestora o pozwolenie na budowę, a następnie

## PROGNOZA ODDZIAŁYWANIA NA ŚRODOWISKO

poprzez coroczną analizę zmian w zagospodarowaniu przestrzennym Gminy. W zakresie ochrony środowiska prowadzony jest monitoring przeprowadzany przez odpowiednie służby, zarówno ochrony środowiska, przyrody czy sanitarne. Należą do nich m.in. Wojewódzki Inspektorat Ochrony Środowiska, Państwowy Wojewódzki Inspektor Sanitarny, Państwowy Powiatowy Inspektor Sanitarny, jak i wydziały ochrony środowiska urzędu wojewódzkiego, powiatowego oraz gminy Piątница. Polega on na corocznej analizie i ocenie stanu poszczególnych komponentów środowiska w oparciu o wyniki pomiarów uzyskanych w ramach państwowego monitoringu (w szczególności dotyczącego: stanu wód powierzchniowych i podziemnych, powietrza, klimatu akustycznego, gleb) oraz na analizie i ocenie innych dostępnych wyników pomiarów i obserwacji. Wyniki monitoringu stanu środowiska przyrodniczego są publikowane w odpowiednich opracowaniach, takich jak np. raport o stanie środowiska województwa warmińsko - mazurskiego.

### **4. INFORMACJE O MOŻLIWYM TRANSGRANICZNYM ODDZIAŁYWANIU NA ŚRODOWISKO**

Omawiane przedsięwzięcie należy zaliczyć do lokalnych. Teren opracowania projektu planu ogólnego znajduje się w odległości ok. 100 km od granic RP. W związku z powyższym nie wystąpią transgraniczne oddziaływania na środowisko.

### **5. ISTNIEJĄCY STAN ŚRODOWISKA ORAZ POTENCJALNE ZMIANY JEGO STANU W PRZYPADKU BRAKU REALIZACJI PROJEKTU PLANU OGÓLNEGO**

#### **5.1 Istniejący stan środowiska**

##### **BUDOWA GEOLOGICZNA**

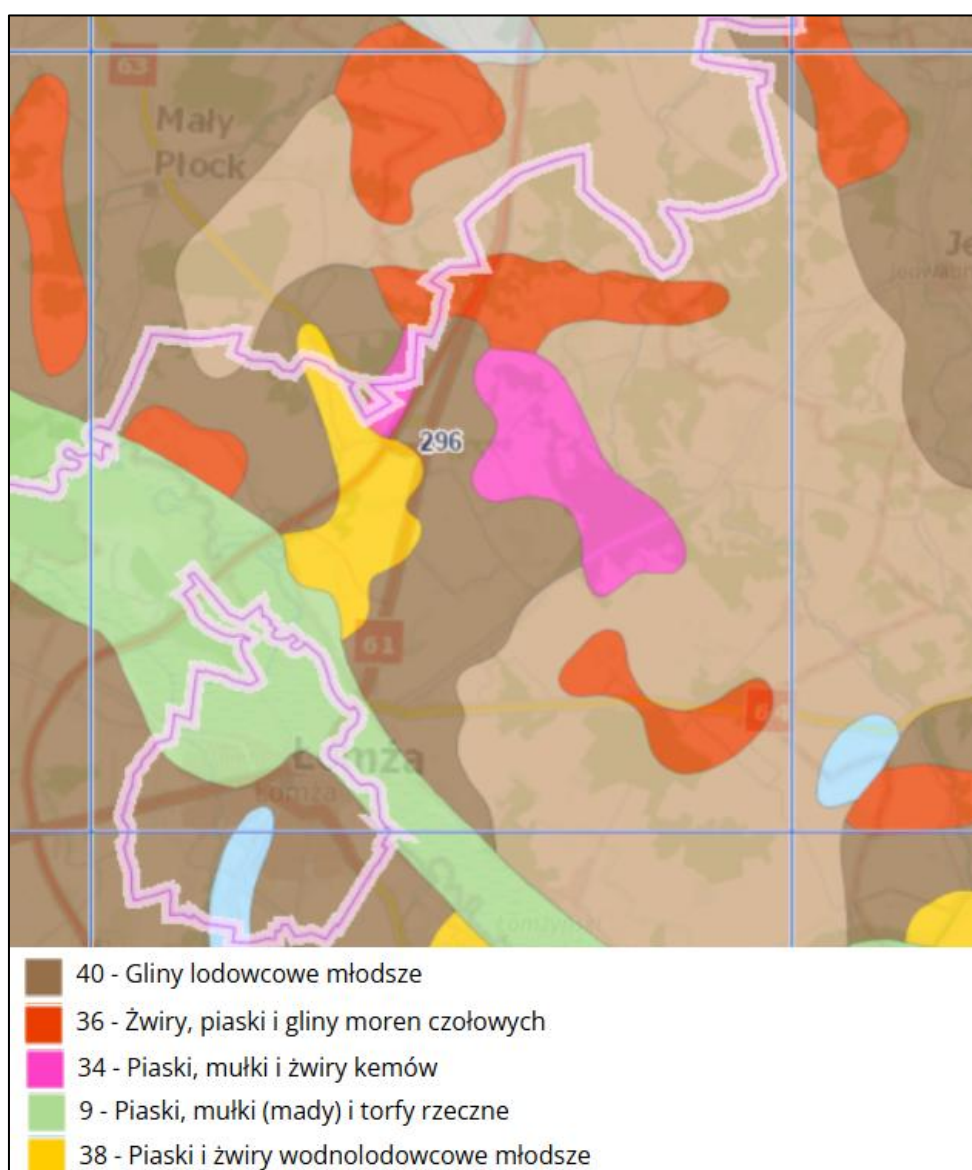
Według podziału Polski na jednostki geologiczne, omawiany obszar położony jest w obrębie wyniesienia mazurskiego (zwanego też mazursko-suwalskim), będącego częścią prekambryjskiej platformy wschodnioeuropejskiej. W obrębie wyniesienia, na krystalicznym podłożu zalegają osady mezozoiczne i kenozoiczne. Utwory starsze zostały usunięte podczas wydzwignięcia garbu mazursko-suwalskiego w okresie kaledońsko-waryscyjskich ruchów górotwórczych. Podczas krótkotrwałych transgresji morskich, jakie miały miejsce od permu do górnej kredy, powstały osady piaskowcowo-mułowcowo-węglanowe, o zróżnicowanej miąższości. Na nich leżą utwory trzeciorzędowe, które są najstarszymi nawierconymi osadami na tym obszarze. Litologicznie osady trzeciorzędowe wykształcone są w postaci dolnopaleoceńskich piaskowców kwarcowych i piasków

## PROGNOZA ODDZIAŁYWANIA NA ŚRODOWISKO

kwarcowo-glaukonitowych o miąższości około 30 m. W czasie najstarszego zlodowacenia – narwi osadziły się piaski i żwiry wodnolodowcowe o miąższości około 30 m oraz piaski i mułki zastoiskowe o miąższości około 8 m.

Według poniższego rysunku, analizowany obszar pod kątem litologii można podzielić na obszary zbudowane z:

- Glin lodowcowych młodszych,
- Żwirów, piasków i glin moren czołowych,
- Piasków, mułków i żwirów kemów,
- Piasków, mułków i torfów rzecznych,
- Piasków i żwirów wodnolodowcowych młodszych.



Rys. 5.1. Fragment mapy geologicznej. Źródło: opracowanie własne na podstawie [geolog.pgi.gov.pl](http://geolog.pgi.gov.pl)

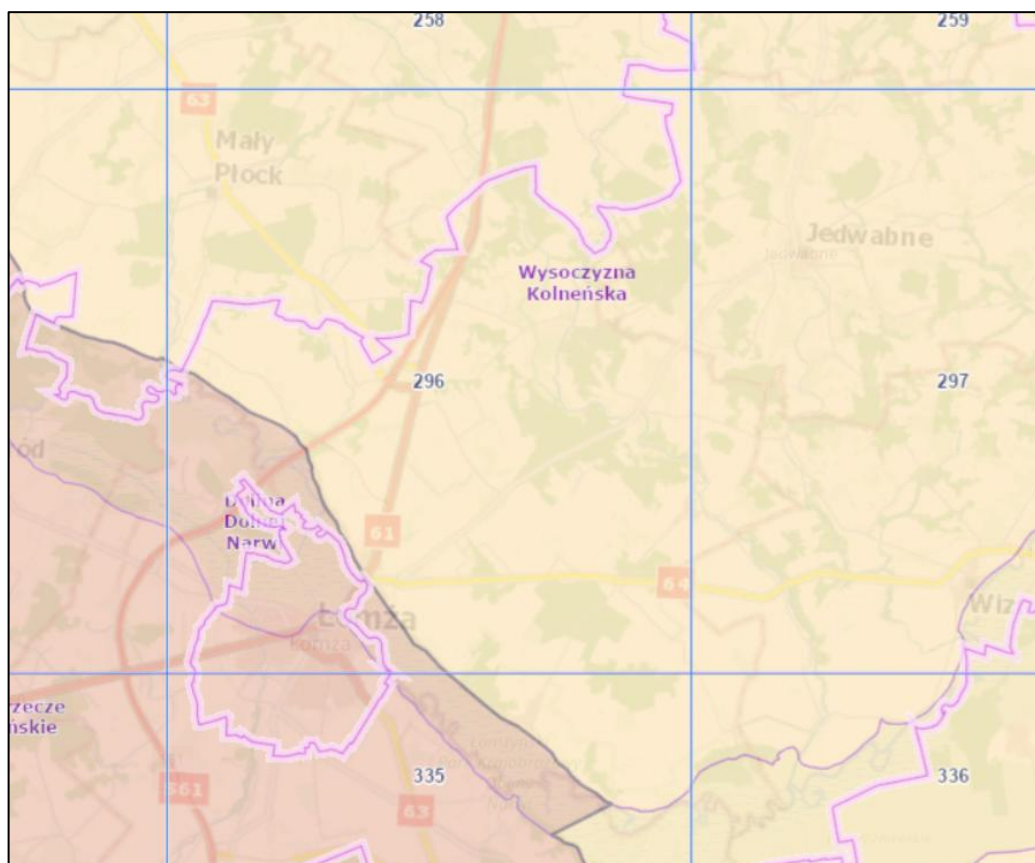
### RZEŻBA TERENU

Geograficznie Gmina położona jest w głównie na Wysoczyźnie Kolneńskiej oraz Dolinie Dolnej Narwi. Lokalizację gminy Piątница względem granic regionów fizycznogeograficznych przedstawia rys. nr 4.

Wysoczyzna Kolneńska wyraźnie odgraniczona jest od otaczających ją dolin Pisy, Narwi i Biebrzy, przewyższając je o kilkadziesiąt metrów. Północna granica nie ma naturalnego charakteru i przyjmuje się, że stanowi ją ciąg moren fazy leszczyńskiej zlodowacenia bałtyckiego. Rzeźba silnie zdenudowana, zwłaszcza na w częściach północnozachodniej i północnowschodniej, wydaje się monotonna. W rzeczywistości jest dość zróżnicowana, z przewyższeniami dochodzącymi do 100 m, w przypadku pojedynczych wzgórz do 50 m (np. pod Obrytkami). Wzniesienia są rozległe i najczęściej stanowią moreny czołowe, ozy oraz kemy, powstałe w wyniku wycofania się lądolodu środkowopolskiego. W środkowej części wznosi się na ok. 200 m n.p.m., ku wschodowi i zachodowi łagodnie opada do 150 m n.p.m. Wzgórza na północy osiągają lokalnie 214 m n.p.m. Kompletnie brak tu jezior, lecz miejscami występują naturalne oczka wodne, lub zakłębienia porośnięte turzycami. Charakterystyczną cechą rzeźby są długie, naturalne wały oraz niespotykane gdzie indziej kilkudziesięciometrowej wysokości krawędzie o południkowym przebiegu, ciągnące się do 10 km[4]. Jest obszarem źródłowym dopływów Pisy ze Skrodą i Wincentą na czele, Biebrzy z Wissą i Narwi z Łojewkiem. W dolinach rzecznych pospolite są źródłiska z roślinnością torfowiskową. Rzeki płyną w większości naturalnymi korytami.

Dolina Dolnej Narwi to mezoregion fizycznogeograficzny w północno-środkowej Polsce, stanowiący środkowo-wschodnią część Niziny Północnomazowieckiej. Region graniczy od północy z Wysoczyzną Kolneńską, od północnego zachodu z Równiną Kurpiowską, od południowego zachodu z Wysoczyzną Ciechanowską, od południa z Kotliną Warszawską, od południowego wschodu z Międzyrzeczem Łomżyńskim a od północnego wschodu z Kotliną Biebrzańską; na południowym wschodzie region styka się z Doliną Dolnego Bugu. Dolina Dolnej Narwi leży na pograniczu województw mazowieckiego i podlaskiego. Mezoregion stanowi wąskie (1,5–7 km), meandrujące pasmo doliny dolnej Narwi o orientacji północny wschód – południowy zachód. Dolina w obrębie mezoregionu ciągnie się na długości ok. 210 km od ujścia Biebrzy do połączenie z Bugiem vis-à-vis Serocka. Region obejmuje dwa główne tarasy: szeroki zalewowy taras łąkowy i zalesiony taras piaszczysty.

## PROGNOZA ODDZIAŁYWANIA NA ŚRODOWISKO



Rys. 5.2. Położenie gminy Piątnica na tle regionów fizycznogeograficznych. Źródło: opracowanie własne na podstawie - [geolog.pgi.gov.pl](http://geolog.pgi.gov.pl)

### KLIMAT

W regionalnym podziale klimatycznym Gmina Piątnica położona jest w dzielnicy podlaskiej charakteryzującej się średnią roczną temperaturą powietrza 6,5°C, z najcieplejszym lipcem 17,4°C i najzimniejszym lutym: -5,0°C. Wysoka amplituda temperatur wynosząca 22,4°C świadczy o wpływie kontynentalizmu wschodniego. Dzielnica ta jest znacznie chłodniejsza od sąsiadującej z nią od zachodu dzielnicy środkowej. W ciągu roku notuje się średnio 52 dni mroźnych z temperaturą poniżej 0°C oraz 25 dni gorących z temperaturą powyżej 25°C. Przeciętnie obserwuje się 131 dni z przymrozkiem, najwięcej w styczniu. Lato trwa od 70 do 80 dni (temperatury powyżej 15°C), natomiast zima od 100 do 110 dni (temperatura średnio – dobowo poniżej 0°C). Wilgotność względna powietrza wykazuje przebieg podobny do przeciętnego w kraju i w skali rocznej wynosi 82%. Okres wegetacyjny, rozumiany jako utrzymywanie się średnio-dobowej temperatury na poziomie powyżej 5°C trwa 190-210 dni i jest dość krótki w porównaniu z innymi dzielnicami Polski. Rozpoczyna się ok. 10 kwietnia i kończy się ok. 25 października.

### STOSUNKI WODNE

#### **Wody powierzchniowe**

Głównym ciekim odwadniającym obszar Gminy jest rzeka Narew, która od południowego-zachodu stanowi jej granicę. W okolicach wsi Niewodowo od głównego koryta rzeki odchodzi odnoga zwana Narwicą, płynąca wzdłuż północnego obrzeża doliny. Pozostałe rzeki na terenie Gminy to Łojewek i Penza. Cieki zasilane są głównie przez opady i wody roztopowe, a w mniejszym stopniu przez wody podziemne.

Gmina posiada kilkadziesiąt naturalnych bądź sztucznych zbiorników wodnych. Najliczniej reprezentowane są w okolicach wsi Jezioroko, Poniat, Stary Cydzyn i Górki-Sypniewo. W dolinie Narwi w rejonie Drozdowa, Krzewa, Niewodowa i Kalinowa występują zbiorniki o charakterze starorzeczy. W kilku innych wsiach spotyka się stawy i zbiorniki przeciwpożarowe.

Zgodnie z ustawą z dnia 20 lipca 2017 r. - Prawo Wodne ustala się jednolite części wód powierzchniowych, które stanowią podstawowe jednostki gospodarki wodnej. Gmina Piątnica zlokalizowana jest również w zasięgu 6 jednolitych części wód powierzchniowych (JCWP):

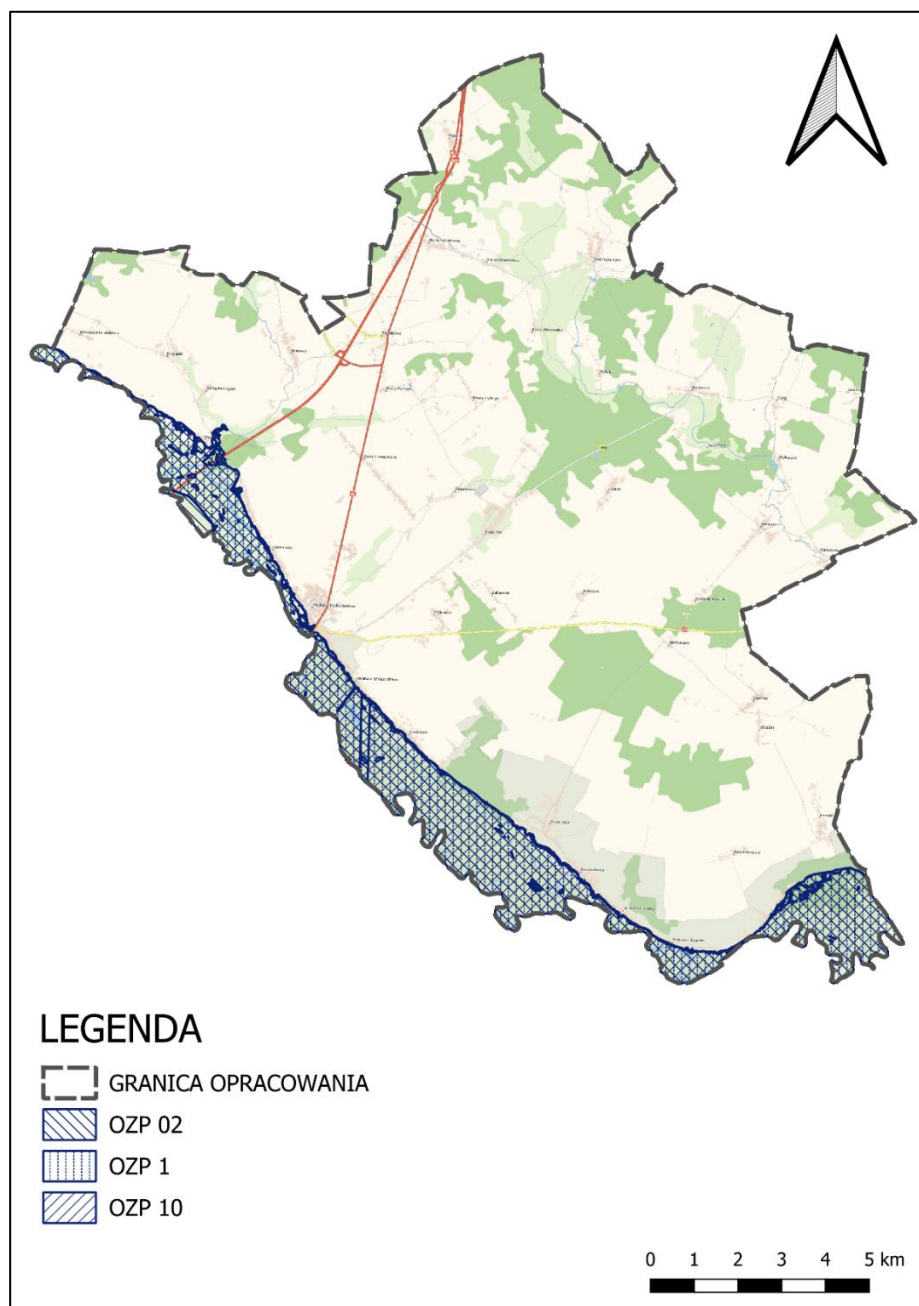
- Narew od Biebrzy do Pisy (RW20002126399),
- Dopływ z Rzadkowa (RW20001726352),
- Łojewek od źródeł do dopływu w Olszynach (RW20001726328),
- Łojewek od dopływu w Olszynach do ujścia (RW200019263299),
- Penza (RW20001726389),
- Łomżyczka (RW20001726369).

Na terenie Gminy Piątnica występują obszary zagrożone podtopieniami w przypadku wystąpienia deszczy nawałnicowych. Stopień zagrożenia powodziowego w dolinach rzecznych determinowany jest zarówno czynnikami naturalnymi, jak rzeźba terenu, gleba, budowa geologiczna, szata roślinna, opadami, jak również czynnikami antropogenicznymi, tj.: regulacja koryt, infrastruktura hydrotechniczna, stopień zagospodarowania dolin rzecznych.

## PROGNOZA ODDZIAŁYWANIA NA ŚRODOWISKO

Na terenach szczególnego zagrożenia powodzią wprowadzone powinny zostać ograniczenia w zabudowie. Ewentualne dopuszczenie realizacji zabudowy powinno zostać obwarowane koniecznością wykazania, że nie będzie ona zwiększała ryzyka powodziowego.

Na rysunku poniżej zamieszczono ww. obszary, z którymi to zagrożenie jest związane.



*Rys. 5.2. Obszar szczególnego zagrożenia powodzią na terenie gminy Piątnica. Źródło: opracowanie własne*

### **Wody podziemne**

Gmina Piątnica położona jest w granicach JCWPd Nr 51.

## PROGNOZA ODDZIAŁYWANIA NA ŚRODOWISKO

Jednolita Część Wód Podziemnych Nr 51 obejmuje rozległy obszar północno-wschodniej Polski, w tym fragmenty województw podlaskiego i mazowieckiego. W granicach tej jednostki znajdują się również tereny powiatu łomżyńskiego, a więc i część Gminy Piątek. Obszar ten charakteryzuje się zróżnicowaną budową geologiczną, która decyduje o warunkach występowania oraz sposobie krążenia wód podziemnych. JCWPd 51 jest jednostką znacznych rozmiarów, o powierzchni przekraczającej trzy tysiące kilometrów kwadratowych, i stanowi ważny zasób wodny regionu.

Wody podziemne tej jednostki występują w kilku poziomach wodonośnych, które różnią się głębokością, stopniem izolacji od powierzchni oraz sposobem zasilania. Najpłycej zalega poziom przypowierzchniowy, który miejscami nie jest oddzielony od powierzchni grubymi warstwami osadów, co oznacza, że woda ta reaguje stosunkowo szybko na czynniki atmosferyczne, takie jak opady, susze czy zmiany w odpływie powierzchniowym. Wody z tego poziomu najłatwiej ulegają wpływowi zewnętrznemu, przez co wymagają szczególnej ochrony przed potencjalnymi zanieczyszczeniami.

### Na terenie gminy Piątek znajdują się następujące ujęcia wody:

- 1) Drozdowo – działka nr 633/1;
- 2) Dobrzyjałowo – działka 459/5;
- 3) Jezioro – działka nr 138/2;
- 4) Piątek – działka nr 441/35.

Ujęcia te obejmują studnie wiercone i ujęcia głębinowe, z których pobierana jest woda przeznaczona do celów komunalnych. Woda z tych ujęć spełnia obowiązujące normy jakości i jest systematycznie monitorowana pod kątem parametrów fizykochemicznych i mikrobiologicznych, zapewniając bezpieczeństwo dla mieszkańców gminy.

### **GZWP**

Obszar gminy znajduje się w zasięgu Głównych Zbiorników Wód Podziemnych: nr 215 Subniecka Warszawska. Jest to zbiornik nieudokumentowany.

Główne Zbiorniki Wód Podziemnych wymagają szczególnej ochrony w zakresie stanu chemicznego i ilościowego wód podziemnych oraz kontroli zarządzania zasobami, z zachowaniem priorytetu dla zbiorowego zaopatrzenia w wodę do spożycia i zaspokojenia niezbędnych potrzeb gospodarczych.

### **GLEBA**

## PROGNOZA ODDZIAŁYWANIA NA ŚRODOWISKO

Gmina Piątnica posiada żyzne gleby brunatne i biellicowe pszenne dobre lub pszenno-żytnie, IIIa-IIIb klasy bonitacyjnej. Gleby te charakteryzują się znaczną zasobnością w składniki pokarmowe, dobrymi warunkami wodno-powietrznymi, dobrą strukturą i są łatwe do uprawy. Gleby te występują w okolicach wsi: Kisielnica, Nowy Cydzyn, Drozdowo. W klasie IIIb-IVb pozostają czarne ziemie należące do kompleksu zbożowo-pastewnego mocnego. Dorównują wyżej wymienionym glebom zawartością składników pokarmowych, ale z uwagi na wadliwe stosunki wodne (okresowe nadmiary lub niedobory wilgotności) ich bonitacja jest niższa. Poważnym problemem tych gleb, związanym z obszarem ich występowania, jest zjawisko erozji polegającej na rozmywaniu stoków i spłukiwaniu gleb do obszarów niżej położonych.

Średnio korzystne warunki do uprawy stwarzają gleby brunatne żytnio-ziemniaczane oraz czarne ziemie w kompleksie zbożowo-pastewnym słabym w IVa-IVb klasie bonitacyjnej. Gleby brunatne są mniej zasobne w składniki pokarmowe i bardziej wrażliwe na przesuszanie. Najbardziej nadają się pod uprawy owsa, jęczmienia, koniczyny, saradeli, niektórych warzyw, zwłaszcza marchwi. Czarne ziemie okresowo wykazują nadmiar lub niedobór wilgoci. Uprawa tych gleb musi uwzględniać dokładny dobór gatunków i odmian roślin. Kategorie tych gleb spotyka się we wsiach: Marianowo, Drozdowo, Kosaki, Żelechy, Wyrzyki, Kisielnica. Rejony występowania powyższych gleb w klasach bonitacyjnych III-IV predysponowane są do wysokotowarowej produkcji roślinnej.

Pozostałe gleby niepodlegające ochronie prawnej przed zmianą sposobu użytkowania na nierolniczy wykazują mniejszą przydatność rolniczą. W grupie tych gleb wyróżniono m.in. gleby brunatne lub czarne ziemie żytnio-ziemniaczane słabe z niewielkim udziałem gleb zbożowo-pastewnych w V klasie bonitacyjnej charakteryzujące się małą zawartością składników pokarmowych, niezbyt korzystnymi warunkami powietrzno-wodnymi, okresowym niedoborem lub nadmiarem wilgoci. Przydatne są jedynie pod uprawę żyta, ziemniaków i łubinu żółtego, a na glebach wilgotnych kapusty, brukwi i innych roślin pastewnych. Ponadto wymienić należy najuboższe gleby, do których zaliczono gleby brunatne wylugowane żytnio-łubinowe V-VI klasy bonitacyjnej. Gleby te są bardzo przepuszczalne i ubogie pokarmowo. Nadają się głównie pod uprawę żyta i łubinu. W warunkach gospodarki drobnotowarowej uprawa tych gleb jest nieopłacalna i w pierwszej kolejności winny być przeznaczane na cele nierolnicze.

### ORGANIZMY ŻYWE

#### **Flora**

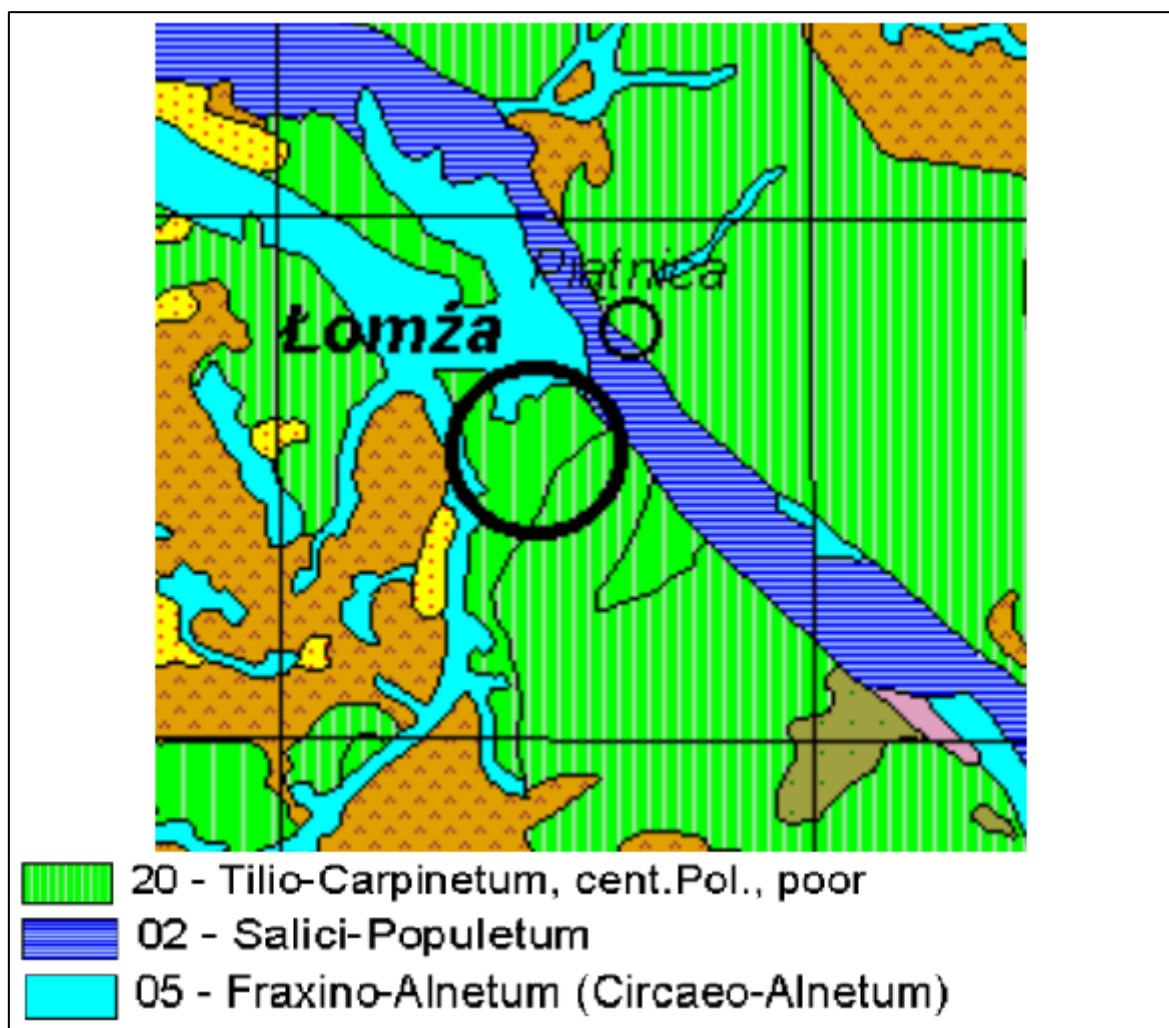
## PROGNOZA ODDZIAŁYWANIA NA ŚRODOWISKO

Z uwagi na zróżnicowanie obszaru Polski ze względu na warunki fizjograficzne, klimatyczne, ukształtowanie i rzeźbę terenu wyodrębniono osiem krain przyrodniczo-leśnych o zasadniczo różnych warunkach przyrodniczych. Gmina Piątnica leży w Krainie Mazursko – Podlaskiej (II).

Kraina Mazursko-Podlaska odznacza się dużą lesistością. Większość lasów skupia się w wielkich kompleksach leśnych, które leżą przeważnie na morenowych terenach pojezierza i sąsiadujących z nimi obszarach oraz na Polesiu. W krainie występują prawie wszystkie nizinne typy siedliskowe lasu; brakuje jedynie lasu łągowego. Rozmieszczenie typów siedliskowych lasu jest wyraźnie zróżnicowane, stosownie do jej charakteru fizjograficznego. W dzielnicach strefy morenowej przeważają ogólnie siedliska lasowe wraz z lasem mieszanym, a w strefie sandrów panują zdecydowanie bory. Dominującym typem jest bór świeży, którego udział wynosi 32,8%, bór mieszany świeży - 26%, las mieszany świeży - 13,1%, las świeży 10,2%.

Charakterystycznym składnikiem drzewostanów w Krainie Mazursko-Podlaskiej jest świerk, występujący w granicach gromadnego i rozproszonego zasięgu. Świerk jako gatunek bardzo ekspansywny na tym terenie, pojawia się niemal na wszystkich siedliskach, zarówno świeżych, wilgotnych jak i bagiennych. Występowanie świerka w litych i mieszanych zespołach, zwłaszcza z sosną, uzasadnia nazwę krainy - krainy borów świerkowych i świerkowo-mieszanych. Do głównych gatunków lasotwórczych krainy należą: sosna - 64,6%, świerk 11,1%, olsza - 8,3%, dąb - 5,7%. Kraina Mazursko-Podlaska charakteryzuje się, jak na warunki niżowe, stosunkowo wysoką potencjalną produktywnością siedlisk - 7,11 m<sup>3</sup>/ha rocznie i średnią zasobnością drzewostanów 159,2 m<sup>3</sup>/ha.

Poniżej przedstawiono fragment mapy potencjalnej roślinności Polski. Pod pojęciem potencjalnej roślinności naturalnej należy rozumieć hipotetyczny stan roślinności, opisany fitosocjologicznymi jednostkami zbiorowisk roślinnych, jaki mógłby być osiągnięty na drodze naturalnej sukcesji pierwotnej lub wtórnej, gdyby oddziaływania człowieka zostały wyeliminowane, a właściwa dla danego regionu roślinność mogła w pełni wykorzystać możliwości stwarzane przez zróżnicowane siedliska.



Rys. 5.3. Fragment mapy potencjalnej roślinności Polski. Kolorem czarnym oznaczono orientacyjne położenie obszaru opracowania. Źródło: <https://www.igipz.pan.pl/>

Obszar gminy Piątница nie jest zróżnicowany pod względem potencjalnie występującej roślinności. Największą powierzchnię stanowi grąd subkontynentalny (Tilio – Carpinetum). Grąd subkontynentalny jest zbiorowiskiem o złożonej, wielopoziomowej strukturze, w którym drzewostan składa się zwykle z 3 lub 4 warstw i zbudowany jest najczęściej z dębu szypułkowego (*Quercus robur*), graba (*Carpinus betulus*), lipy drobnolistnej (*Tilia cordata*) i klonu pospolitego (*Acer platanoides*). W odmianie środkowopolskiej, w składzie gatunkowym drzewostanów grądowych, nie ma świerka (*Picea abies*), jodły pospolitej (*Abies alba*) ani buka (*Fagus sylvatica*).

## Fauna

## PROGNOZA ODDZIAŁYWANIA NA ŚRODOWISKO

Fauna Gminy Piątница jest niezwykle zróżnicowana i bogata, co wynika z położenia gminy w obrębie doliny rzeki Narwi oraz otaczających ją terenów leśnych, łąkowych i rolniczych. Dolina Narwi stanowi tu jeden z najważniejszych korytarzy ekologicznych w północno-wschodniej Polsce i decyduje o wyjątkowym charakterze miejscowej przyrody. Na obszarze tym zachowała się mozaika naturalnych i półnaturalnych siedlisk, które tworzą idealne warunki dla wielu gatunków zwierząt, zarówno pospolitych, jak i tych rzadko spotykanych.

Największe bogactwo faunistyczne występuje wśród ptaków. Dolina Narwi jest miejscem lęgowym i żerowiskowym dla licznych gatunków wodno-błotnych, takich jak czaple, kaczki, brodziec czy bociany, które chętnie wykorzystują rozlewiska, trzcinowiska i podmokłe łąki. W okresie wiosennych i jesiennych przelotów w dolinie pojawiają się liczne stada gęsi i innych ptaków migrujących, dla których ten teren pełni rolę ważnego przystanku. Na otwartych przestrzeniach i terenach rolniczych łatwo dostrzec skowronki, derkacze i przepiórki, a na nieco wyżej położonych, suchszych fragmentach gminy często polują drapieżniki, takie jak błotniaki, pustułki czy myszołowy. W lasach oraz zadrzewieniach śródpolnych spotkać można wiele gatunków dzięciołów, sikor i drozdów, które korzystają z bogatego zaplecza pokarmowego i dogodnych miejsc do gniazdowania.

Wśród ssaków gmina wyróżnia się obecnością gatunków związanych zarówno z terenami leśnymi, jak i podmokłymi. W lasach i ich obrzeżach bytują sarny, jelenie, dziki oraz lisy, natomiast w wilgotnych zakątkach doliny Narwi często spotyka się łosie, które znajdują tu dogodne warunki do żerowania. Rzeki i starorzecza zamieszkiwane są przez bobry oraz wydry, stanowiące wskaźnik wysokiej jakości środowiska wodnego. Charakterystycznym elementem fauny gminy są także liczne nietoperze — stare umocnienia forteczne w Piątnicy stworzyły unikatowe zimowisko tych ssaków, jedno z najważniejszych w regionie.

W wodach Narwi żyje wiele gatunków ryb typowych dla rzek nizinnych, takich jak szczupak, kleń, płóc czy lin, a w spokojniejszych, głębszych partiach można spotkać również sandacza czy leszcza. Bogactwo wód nadal wspiera rozwój licznych gatunków płazów, m.in. żab, ropuch i traszek, które korzystają z rozległej sieci zbiorników wodnych, kanałów i okresowych oczek. Na terenach bardziej suchych, szczególnie na skrajach lasów i łąk, żyją gady, takie jak jaszczurka zwinka, żyworodka oraz zaskroniec; sporadycznie obserwuje się także żmiję zygzakowatą.

## PROGNOZA ODDZIAŁYWANIA NA ŚRODOWISKO

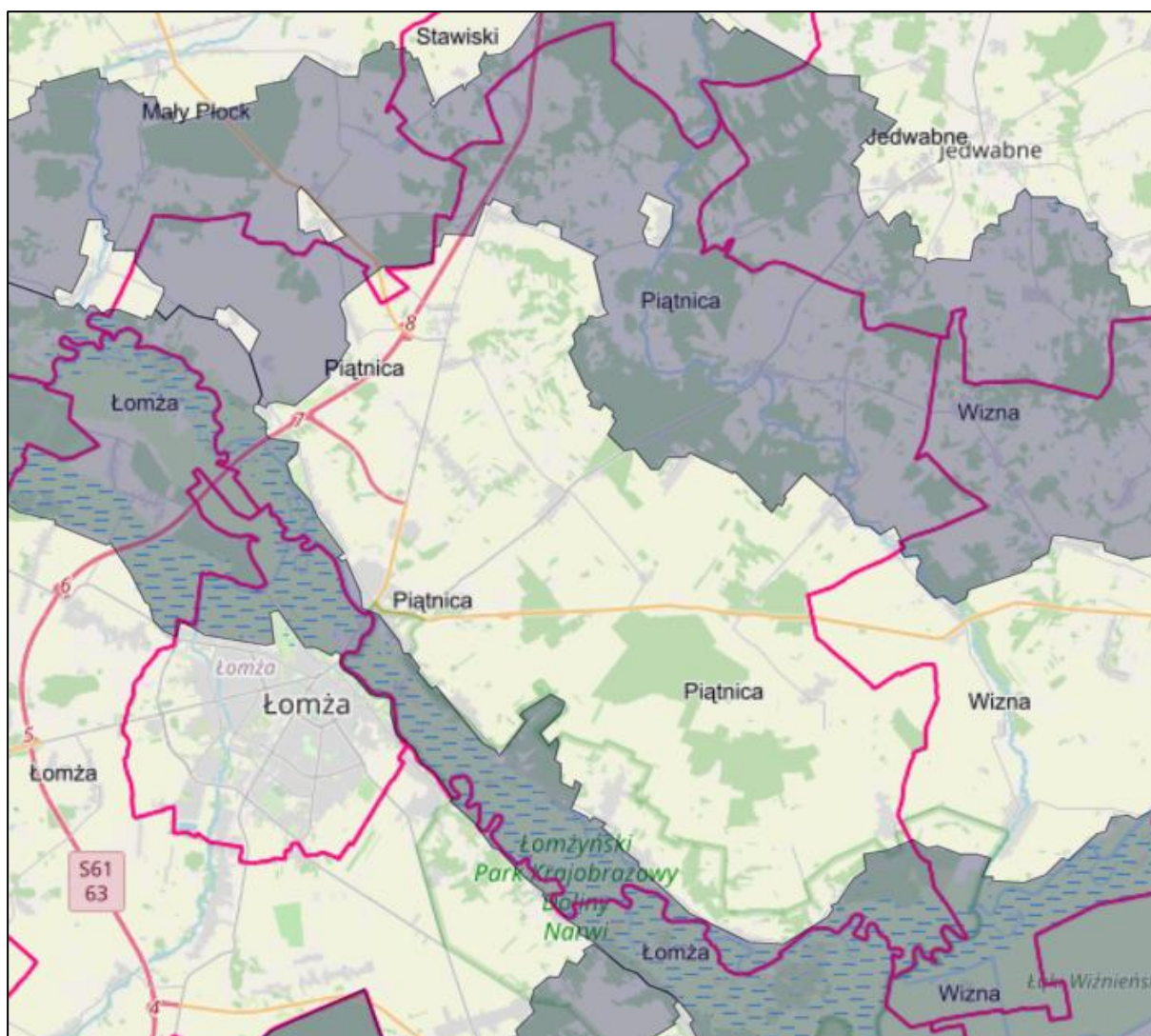
Świat bezkręgowców, choć często niedostrzegalny, stanowi równie ważny element lokalnych ekosystemów. Na łąkach i polach licznie występują motyle, trzmiele i pszczoły samotnice, które odgrywają kluczową rolę w zapyłaniu roślin. W pobliżu wód żyją liczne ważki oraz chrząszcze wodne, świadczące o dobrym stanie siedlisk.

Fauna gminy Piątnica odznacza się więc wyjątkową różnorodnością, wynikającą z obecności rozległej doliny rzecznej, naturalnych lasów, użytków rolnych i terenów o charakterze wilgotnym. To właśnie ta różnorodność siedlisk sprawia, że obszar ten jest ostoją dla wielu gatunków zwierząt i jednym z najcenniejszych przyrodniczo fragmentów regionu łomżyńskiego.

### **Korytarze ekologiczne**

W 2005 roku na zlecenie Ministerstwa Środowiska został wykonany „Projekt korytarzy ekologicznych łączących europejską sieć Natura 2000 w Polsce”. Celem projektu było wytypowanie sieci obszarów, która zapewniłaby łączność ekologiczną w skali Polski, a także w skali międzynarodowej. Głównym zadaniem takiej sieci miało być umożliwienie przemieszczania się zwierząt i innych organizmów oraz przepływ genów przez terytorium całego kraju oraz pomiędzy poszczególnymi obszarami przyrodniczo-cennymi (w tym obszarami Natura 2000). W ramach projektu wyznaczono ciągłą sieć, obejmującą zarówno wszystkie ważne obszary przyrodnicze (obszary węzłowe), jak i korytarze łączące te obszary w jedną całość ekologiczną. Wyznaczoną w ten sposób sieć nazwano siecią korytarzy ekologicznych.

Tereny gminy Piątnica położone są częściowo w zasięgu korytarzy ekologicznych, co zobrazowano na poniższym rysunku.



Rys. 5.5. Fragment mapy korytarzy ekologicznych. Źródło: opracowanie własne na podstawie <https://mapa.korytarze.pl/>

Obszar opracowania znajduje się w korytarzu ekologicznym GKPn-1C Dolina Biebrzy – Puszcza Piska korytarz południowy (w północnej części) oraz GKPn-23C Dolina Środkowej Narwi.

### **Formy ochrony przyrody**

Na terenie gminy Piatnica zlokalizowane są następujące formy ochrony przyrody:

- Łomżyński Park Krajobrazowy Doliny Narwi,
- Obszar Chronionego Krajobrazu Równiny Kurpiowskiej i Doliny Dolnej Narwi,
- Specjalny obszar ochrony siedlisk Mokradła Kolneńskie i Kurpiowskie PLH200020,
- Specjalny obszar ochrony siedlisk Ostoja Narwiańska PLH200024,
- Obszar specjalnej ochrony ptaków Dolina Dolnej Narwi PLB140014,

## PROGNOZA ODDZIAŁYWANIA NA ŚRODOWISKO

- Obszar specjalnej ochrony ptaków Przełomowa Dolina Narwi PLB200008,
- Rezerwat przyrody Kalinowo
- Użytek ekologiczny Piaskowa Górka-Krzewo
- Użytek ekologiczny – rzeka Narwica
- 18 pomników przyrody.

Na terenie gminy zlokalizowane są obszary chronionego krajobrazu:

- **Obszar Chronionego Krajobrazu Równiny Kurpiowskiej i Doliny Dolnej Narwi**, dla którego obowiązuje Uchwała Nr XXXIX/837/18 Sejmiku Województwa Warmińsko-Mazurskiego z dnia 28 sierpnia 2018 r. w sprawie Obszaru Chronionego Krajobrazu Doliny Rzeki Guber (Dz. Urz. z 2018 r. poz. 4157),

Zgodnie z Uchwałą Nr VI/44/19 Sejmiku Województwa Podlaskiego z dnia 18 lutego 2019 r. w sprawie Obszaru Chronionego Krajobrazu „Równina Kurpiowska i Dolina Dolnej Narwi”, obowiązują zakazy:

- 1) zabijania dziko występujących zwierząt, niszczenia ich nor, legowisk, innych schronień i miejsc rozrodu oraz tarlisk, złożonej ikry, z wyjątkiem amatorskiego połowu ryb oraz wykonywania czynności związanych z racjonalną gospodarką rolną, leśną, rybacką i łowiecką;
- 2) likwidowania i niszczenia zadrzewień śródpolnych, przydrożnych i nadwodnych, jeżeli nie wynikają one z potrzeby ochrony przeciwpowodziowej i zapewnienia bezpieczeństwa ruchu drogowego lub wodnego lub budowy, odbudowy, utrzymania, remontów lub naprawy urządzeń wodnych;
- 3) wydobywania do celów gospodarczych skał, w tym torfu, oraz skamieniałości, w tym kopalnych szczątków roślin i zwierząt, a także minerałów i bursztynu;
- 4) wykonywania prac ziemnych trwale zniekształcających rzeźbę terenu, z wyjątkiem prac związanych z zabezpieczeniem przeciwsztormowym, przeciwpowodziowym lub przeciwsuwiskowym lub utrzymaniem, budową, odbudową, naprawą lub remontem urządzeń wodnych;
- 5) dokonywania zmian stosunków wodnych, jeżeli służą innym celom niż ochrona przyrody lub zrównoważone wykorzystanie użytków rolnych i leśnych oraz racjonalna gospodarka wodna lub rybacka;

## PROGNOZA ODDZIAŁYWANIA NA ŚRODOWISKO

6) likwidowania naturalnych zbiorników wodnych, starorzeczy i obszarów wodno-błotnych.

Obszary Natura 2000:

Nazwa	Dolina Dolnej Narwi	Przełomowa Dolina Narwi	Ostoja Narwiańska	Mokradła Kolneńskie i Kurpiowskie
Kod obszaru	PLB140014	PLB200008	PLH200024	PLH200020
Rodzaj ochrony	Dyrektywa ptasia	Dyrektywa ptasia	Dyrektywa siedliskowa	Dyrektywa siedliskowa
Data wyznaczenia w Polsce	2007-10-13	2011-02-19	2022-12-06	2022-02-26
Status	obszar specjalnej ochrony ptaków	obszar specjalnej ochrony ptaków	specjalny obszar ochrony siedlisk	specjalny obszar ochrony siedlisk
Powierzchnia	26527,92 ha	7393,94 ha	18604,96 ha	1446,57 ha

Tabela nr 5. Obszary Natura 2000 na terenie gminy Piątница. *Źródło: opracowanie własne na podstawie <https://crfop.gdos.gov.pl/>*

**Dolina Dolnej Narwi** to rozległy obszar chroniony w ramach sieci Natura 2000, obejmujący dolny odcinek jednej z najważniejszych rzek północno-wschodniej Polski – Narwi. Teren ten wyróżnia się naturalnym, meandrującym charakterem rzeki, szeroką doliną oraz wyjątkowymi walorami przyrodniczymi. Dominują tu rozległe łąki, pastwiska, starorzecza i mozaika terenów bagiennych, które tworzą dynamiczny krajobraz zależny od stanów wody i corocznych wylewów.

Obszar jest kluczowy dla zachowania różnorodności biologicznej, zwłaszcza ptaków wodno-błotnych. Dolina stanowi jedną z najważniejszych w Polsce ostoi lęgowych i zerowiskowych dla gatunków takich jak gęś gęgawa, batalion, rycyk, czajka, kszyc, bąk, bączek czy błotniak łąkowy. Liczne tereny podmokłe i torfowiska są również przestrzenią bytowania rzadkich gatunków roślin wodnych i szuwarowych oraz miejscem występowania płazów i bezkręgowców zależnych od środowisk bagiennych.

Krajobraz Doliny Dolnej Narwi jest w dużym stopniu ukształtowany przez tradycyjne użytkowanie rolnicze – ekstensywne koszenie i wypas, które umożliwiają

## PROGNOZA ODDZIAŁYWANIA NA ŚRODOWISKO

utrzymanie otwartego charakteru łąk. Jest to teren o warunkach naturalnych, które zachowały się dzięki ograniczonej ingerencji człowieka. Znaczącą rolę odgrywa tu także system naturalnych rozlewisk, regulujących stosunki wodne i wpływających na funkcjonowanie całego ekosystemu.

Obszar ten jest nie tylko ostoją cennej przyrody, ale również miejscem o wysokich walorach krajobrazowych oraz ważnym elementem dziedzictwa przyrodniczego regionu. Harmonijne połączenie rzeki, mokradeł i terenów otwartych tworzy wyjątkowe środowisko, którego zachowanie ma ogromne znaczenie dla ochrony europejskich siedlisk i gatunków zależnych od mokradeł.

**Przełomowa Dolina Narwi** to wyjątkowy obszar Natura 2000 położony w środkowym biegu Narwi, gdzie rzeka wcina się w bardziej zróżnicowaną rzeźbę terenu, tworząc malowniczy przełom pomiędzy wysoczyznami. Krajobraz ten wyróżnia się kontrastem między szerokimi fragmentami doliny a miejscami silniej zwężonym korytem, co nadaje temu odcinkowi rzeki dynamiczny, naturalny charakter.

Dominują tu rozległe tereny podmokłe: torfowiska, szuwary, starorzecza oraz mozaika łąk i pastwisk zależnych od okresowych wylewów. Naturalne procesy rzeczne – erozja, akumulacja, tworzenie nowych zakoli i odcinanie starorzeczy – wciąż odgrywają kluczową rolę w kształtowaniu tego środowiska, czyniąc je jedną z najcenniejszych dolin rzecznych w regionie.

Obszar ten jest ostoją wielu gatunków ptaków związanych z siedliskami wodno-błotnymi. Występują tu takie gatunki jak bąk, bączek, błotniak stawowy i łąkowy, derkacz, rycyk czy czajka. Liczne starorzecza i wolno płynące odcinki rzeki stanowią także ważne siedliska dla ryb oraz innych organizmów wodnych, w tym rzadkich gatunków bezkręgowców. W wilgotnych łąkach i torfowiskach spotkać można cenne gatunki roślin, typowe dla nieuregulowanych systemów rzecznych.

Przełomowa Dolina Narwi zachowała stosunkowo naturalny charakter dzięki ograniczonej ingerencji człowieka. Ekstensywne użytkowanie rolnicze – głównie koszenie i tradycyjny wypas – pomaga utrzymać mozaikę otwartych terenów, niezbędnych dla wielu chronionych gatunków. Całość tworzy harmonijny krajobraz naturalnej doliny rzecznej, w której woda, roślinność i ukształtowanie terenu współtworzą unikalny ekosystem o wysokiej wartości przyrodniczej.

**Ostoja Narwiańska** to jeden z najcenniejszych przyrodniczo obszarów w północno-wschodniej Polsce, obejmujący rozległe tereny doliny Narwi wraz z systemem naturalnych

## PROGNOZA ODDZIAŁYWANIA NA ŚRODOWISKO

rozlewisk, kanałów i starorzeczy. To miejsce o wyjątkowym, silnie podmokłym charakterze, w którym rytm przyrody wyznaczają coroczne wylewy rzeki oraz zmieniający się poziom wód gruntowych. W efekcie powstał tu unikalny krajobraz wodno-bagienny zwany często „polską Amazonią”, ze względu na gęstą sieć rozgałęzień wodnych i mozaikę siedlisk.

Ostoja Narwiańska wyróżnia się bogactwem roślinności torfowiskowej i szuwarowej: dominują trzciny, turzycowiska, wilgotne łąki oraz zarośla wierzbowe. Rozległe bagna i tereny zalewowe tworzą idealne warunki życia dla wielu rzadkich gatunków, silnie związanych z mokradłami. Obszar ten jest jedną z najważniejszych ostoi ptaków wodno-błotnych w Polsce. Regularnie gniazdują tu m.in. bąk, bączek, zielonka, wodniczka, derkacz, rycyk, czajka oraz błotniaki. W okresie migracji teren jest ważnym miejscem odpoczynku i zerowania dla tysięcy ptaków, zwłaszcza kaczek, gęsi i siewkowców.

Koryto Narwi na tym odcinku zachowało naturalny, silnie rozgałęziony charakter, z licznymi odnogami i płytkimi rozlewiskami. Dzięki temu Ostoja Narwiańska stanowi także ważne miejsce dla wielu gatunków ryb oraz bezkręgowców wodnych, w tym tych wymagających czystych i spokojnych wód. Torfowiska, starorzecza i podmokłe łąki sprzyjają również występowaniu bogatej flory, w tym roślin rzadkich i chronionych, charakterystycznych dla nieuregulowanych dolin rzecznych.

Pomimo obecności człowieka, obszar ten zachował wyjątkowo naturalny charakter. Tradycyjne, ekstensywne użytkowanie łąk – takie jak późne koszenie czy sezonowy wypas – pomaga w utrzymaniu otwartego krajobrazu i zapobiega zarastaniu cennych siedlisk. Ostoja Narwiańska jest przykładem harmonijnego współistnienia człowieka i natury, a jej ochrona ma kluczowe znaczenie dla zachowania jednych z najcenniejszych mokradeł środkowej Europy.

**Mokradła Kolneńskie i Kurpiowskie** to rozległy obszar podmokły położony na pograniczu Mazowsza i Podlasia, obejmujący mozaikę terenów bagiennych, torfowisk niskich, wilgotnych łąk oraz lasów olsowych i łągowych. To jeden z największych kompleksów mokradłowych w regionie, w dużej mierze ukształtowany przez naturalne procesy hydrologiczne oraz tradycyjne, ekstensywne użytkowanie rolnicze.

Obszar charakteryzuje się wysokim poziomem wód gruntowych, co sprzyja rozwojowi bogatej roślinności torfowiskowej i szuwarowej. Występują tu m.in. rozległe turzycowiska, trzcinowiska, podmokłe łąki, lokalne zagłębienia wypełnione wodą oraz niewielkie starorzecza będące pozostałością dawnych cieków. Krajobraz jest zmienny i dynamiczny – wiosenne wylewy oraz sezonowe podtopienia decydują o rytmie życia wielu roślin i zwierząt.

## PROGNOZA ODDZIAŁYWANIA NA ŚRODOWISKO

Mokradła Kolneńskie i Kurpiowskie stanowią cenny obszar dla ptaków wodno-błotnych oraz gatunków lubiących otwarte, wilgotne tereny. Regularnie gniazdują tu m.in. derkacz, rycyk, kszyc, czajka, błotniak łąkowy, a także bąk i zielonka. Obszar jest również ważnym miejscem żerowania i odpoczynku dla ptaków podczas migracji. Liczne zbiorowiska roślinności wodnej i bagiennej sprzyjają obecności płazów, gadów oraz bogatej entomofauny, w tym licznych gatunków owadów związanych z mokradłami.

Oprócz terenów nieużytkowanych, w ostoi znajdują się również łąki i pastwiska, które dzięki tradycyjnym metodom koszenia i umiarkowanemu wypasowi zachowują swój półnaturalny charakter. Takie formy zagospodarowania sprzyjają utrzymaniu cennych siedlisk otwartych, zapobiegając ich zarastaniu trzcina i krzewami.

Mokradła Kolneńskie i Kurpiowskie to obszar o wysokiej wartości przyrodniczej, pełniący także ważną funkcję retencyjną – magazynują wodę, łagodzą skutki suszy i powodzi oraz wpływają korzystnie na mikroklimat regionu. Jego ochrona ma kluczowe znaczenie dla zachowania różnorodności biologicznej i typowych dla nizinnych mokradeł procesów ekologicznych.

### Zasady ochrony obszarów Natura 2000:

Dla obszarów Natura 2000 zakazuje się, zgodnie z art. 33 ustawy o ochronie przyrody, podejmowania działań mogących osobno lub w połączeniu z innymi działaniami, znacząco negatywnie oddziaływać na cele ochrony obszaru Natura 2000, w tym w szczególności pogorszyć stan siedlisk przyrodniczych lub siedlisk gatunków roślin i zwierząt, dla których ochrony wyznaczono obszar Natura 2000 lub wpłynąć negatywnie na gatunki, dla których ochrony został wyznaczony obszar Natura 2000 lub pogorszyć integralność obszaru Natura 2000 lub jego powiązania z innymi obszarami. Dotyczy to w szczególności przedsięwzięć, które mogłyby wpływać negatywnie na integralność obszaru lub na siedliska przyrodnicze oraz poszczególne gatunki roślin i zwierząt wymienione w załączniku nr I i II Dyrektywy 92/43/EWG z dnia 21 maja 1992r. w sprawie ochrony siedlisk przyrodniczych oraz dzikiej fauny i flory oraz w Załączniku nr I Dyrektywy 2009/147/WE z 30 listopada 2009 r. w sprawie ochrony dzikiego ptactwa.

### **Użytki ekologiczne:**

Nazwa	<b>Piaskowa Górka-Krzewo</b>	<b>Rzeka Narwica</b>
Rodzaj	siedlisko przyrodnicze i	naturalny

## PROGNOZA ODDZIAŁYWANIA NA ŚRODOWISKO

użytku	stanowisko rzadkich lub chronionych gatunków	zbiornik wodny
Data ustanowienia	2005-12-18	2002-10-13
Powierzchnia (ha)	1,77	12,81

Tabela nr 7. Użytki ekologiczne na terenie gminy Piątница. *Źródło: opracowanie własne na podstawie danych Generalnej Dyrekcji Ochrony Środowiska*

**Piaskowa Górka–Krzewo** to użytek ekologiczny o wyjątkowym znaczeniu przyrodniczym, położony w dolinie środkowej Narwi, w sąsiedztwie miejscowości Krzewo. Obszar ten obejmuje fragment naturalnego środowiska, które zachowało swój pierwotny, nieprzekształcony charakter dzięki niewielkiej ingerencji człowieka oraz szczególnym warunkom siedliskowym. Dominują tu tereny podmokłe, wilgotne łąki, fragmenty torfowisk, zarośla wierzbowe oraz niewielkie zakrzewienia, tworzące mozaikę środowisk typowych dla dolin rzecznych. W połączeniu z lokalnymi obniżeniami terenu, okresowo wypełnianymi wodą, dają one schronienie dla wielu gatunków roślin i zwierząt związanych z mokradłami.

**Rzeka Narwica** jako użytek ekologiczny obejmuje naturalny odcinek niewielkiej, prawobrzeżnej dopływowej rzeki Narwi, zachowany w stanie bliskim naturalnemu. To obszar o szczególnej wartości przyrodniczej, którego cechą charakterystyczną jest nieuregulowane koryto, meandrujące wśród podmokłych łąk, turzycowisk, trzcinowisk oraz fragmentów zarośli łągowych. Narwica tworzy liczne drobne zakola, odsypy, płytkie rozlewiska i starorzecza, będąc przykładem niewielkiej rzeki nizinnej, w której naturalne procesy hydrologiczne i morfologiczne nadal przebiegają w sposób niezakłócony.

Użytkami ekologicznymi są zasługujące na ochronę pozostałości ekosystemów mających znaczenie dla zachowania różnorodności biologicznej – naturalne zbiorniki wodne, śródpolne i śródleśne oczka wodne, kępy drzew i krzewów, bagna, torfowiska, wydmy, płaty nieużytkowanej roślinności, starorzecza, wychodnie skalne, skarpy, kamieńce, siedliska przyrodnicze oraz stanowiska rzadkich lub chronionych gatunków roślin, zwierząt i grzybów, ich ostoje oraz miejsca rozmnażania lub miejsca sezonowego przebywania

## PROGNOZA ODDZIAŁYWANIA NA ŚRODOWISKO

**Pomnikami przyrody** są pojedyncze twory przyrody żywej lub nieożywionej, odznaczające się indywidualnymi cechami, o wartości szczególnej z różnych względów.

Na terenie gminy Piątnica zewidencjonowano pomniki przyrody, które zestawiono w poniższej tabeli.

Nazwa pomnika przyrody	Lokalizacja	Pierśnica (cm)	Wysokość (m)	Podstawa prawna
Lipa drobnolistna - <i>Tilia cordata</i>	oddział 189 a, obręb Jedwabne	143	23	Rozporządzenie 28/01 Wojewody Podlaskiego z dnia 03.10.2001 r.
Lipa drobnolistna - <i>Tilia cordata</i>	oddział 189 c, obręb Jedwabne	130	7	Rozporządzenie 28/01 Wojewody Podlaskiego z dnia 03.10.2001 r.
Dąb szypułkowy - <i>Quercus robur</i> .	oddział 172 r, w odległości ok. 150 m od drogi Drozdowo-Wiktorzyn	152	25	Rozporządzenie Nr 5/92 Wojewody Łomżyńskiego z dn. 12.03.1992 r.
Dąb szypułkowy - <i>Quercus robur</i>	oddział 159 f, Wiktorzyn, po lewej stronie drogi do Wiktorzyna, ok. 200 m od drogi Łomża -Wizna	149	24	Rozporządzenie Nr 5/92 Wojewody Łomżyńskiego z dn. 12.03.1992 r.
Sosna zwyczajna - <i>Pinus sylvestris</i>	pododdz./oddz. 142 Aa, ok. 50 m od rzeki Narew	78	25	Rozporządzenie Nr 5/92 Wojewody Łomżyńskiego z dn. 12.03.1992 r.
Sosna zwyczajna - <i>Pinus sylvestris</i>	pododdz./oddz. 142 Aa, Nagórki, na płd. od miejscowości Nagórki	89	25	Rozporządzenie Nr 5/92 Wojewody Łomżyńskiego z dn. 12.03.1992 r.
Sosna zwyczajna - <i>Pinus sylvestris</i>	pododdz./oddz. 142 Aa, 50 m od rzeki Narew obok strumyka przepływającego przez las i obok	104	25	Rozporządzenie Nr 5/92 Wojewody Łomżyńskiego z dn. 12.03.1992 r.

PROGNOZA ODDZIAŁYWANIA NA ŚRODOWISKO

	drogi leśnej			
Sosna zwyczajna - Pinus sylvestris	pododdz./oddz. 142 Aa, 50 m od rzeki Narew	80	24	Rozporządzenie Nr 5/92 Wojewody Łomżyńskiego z dn. 12.03.1992 r.
Sosna zwyczajna - Pinus sylvestris	pododdz./oddz. 142 Aa, Nagórki, okolice wsi Nagórki, ok. 65 m od rzeki Narew	79	23	Rozporządzenie Nr 5/96 Wojewody Łomżyńskiego z dn. 14.05.1996 r.
Sosna zwyczajna - Pinus sylvestris	pododdz./oddz. 142 Aa, Nagórki, okolice wsi Nagórki, ok. 80 m od rz. Narew	75	25	Rozporządzenie Nr 5/96 Wojewody Łomżyńskiego z dn. 14.05.1996 r.
Sosna zwyczajna - Pinus sylvestris	pododdz./oddz. 142 Aa, Nagórki, okolice wsi Nagórki, ok. 85 m od rz. Narew	71	25	Rozporządzenie Nr 5/96 Wojewody Łomżyńskiego z dn. 14.05.1996 r.
Sosna zwyczajna - Pinus sylvestris	pododdz./oddz. 142 Aa, Nagórki, okolice wsi Nagórki, ok. 95 m od rz. Narew	73	24	Rozporządzenie Nr 5/96 Wojewody Łomżyńskiego z dn. 14.05.1996 r.
Sosna zwyczajna - Pinus sylvestris	pododdz./oddz. 142 Aa, Nagórki, okolice wsi Nagórki, ok. 30 m od rz. Narew	87	25	Rozporządzenie Nr 5/96 Wojewody Łomżyńskiego z dn. 14.05.1996 r.
Dąb szypułkowy - Quercus robur	Wiktorzyn, ok. 3 m od drogi asfaltowej, 50 m w lewo od skrzyżowania z drogą w kierunku Drozdowa	138	22	Zarządzenie Nr 54/82 Wojewody Łomżyńskiego z dnia 26.10.1982 r.
Jesion wyniosły - Fraxinus	Drozdowo, rośnie w ogrodzie Podworskim w "Dolnym Dworze"	129	24	Zarządzenie Nr 54/82 Wojewody Łomżyńskiego z dnia 26.10.1982 r.

PROGNOZA ODDZIAŁYWANIA NA ŚRODOWISKO

excelsior	w Drozdowie			
Dąb szypułkowy - Quercus robur	Drozdowo, rośnie we wsi Drozdowo-Górny Dwór	108	25	Zarządzenie Nr 54/82 Wojewody Łomżyńskiego z dnia 26.10.1982 r.
szpaler lipowy -36 sztuk, rosną w niewielkich odstępach, silne zwarcie koron wpływa na smukły pokrój koron, wiek 80-100 lat, wzdłuż drogi Kalinowo Drozdowo,	Kalinowo, rośnie częściowo w pasie drogowym drogi powiatowej i na posesji prywatnej Kalinowo 10 (Piasecki)	-	-	Zarządzenie Nr 54/82 Wojewody Łomżyńskiego z dnia 26.10.1982 r.
Aleja grabowa z 392 drzewami o obwodach od 15 do 110 cm wraz z dwoma grupami świerków rosnących na krańcach alei o długości 200 m	Drozdowo, Aleja położona we wschodniej części Parku Podworskiego, wchodzi w skład urządzonego na styl francuski ogrodu, przy Muzeum Przyrody w Drozdowie	-	-	Zarządzenie Nr 54/82 Wojewody Łomżyńskiego z dnia 26.10.1982 r.

Tabela nr 8. Pomniki przyrody na terenie gminy Piątnica. *Źródło: opracowanie własne na podstawie danych Generalnej Dyrekcji Ochrony Środowiska.*

## 5.2 Potencjalne zmiany istniejącego stanu środowiska w przypadku braku realizacji projektu planu ogólnego

Opracowanie planu ogólnego wynika z nowelizacji przepisów o planowaniu i zagospodarowaniu przestrzennym. Plan ogólny jest aktem planowania przestrzennego, który z dniem 1 stycznia 2026 r. zastąpi dotychczas obowiązujące studia uwarunkowań i kierunków zagospodarowania przestrzennego gmin. Celem zmiany przepisów w zakresie

## PROGNOZA ODDZIAŁYWANIA NA ŚRODOWISKO

planowania przestrzennego na poziomie lokalnym jest usystematyzowanie systemu planowania przestrzennego w całym kraju.

Zgodnie z ustawą, ustalenia planu ogólnego są wiążące przy sporządzaniu miejscowych planów zagospodarowania przestrzennego, a także decyzji o warunkach zabudowy. Brak uchwalenia planu ogólnego przez gminę będzie skutkowało zahamowaniem rozwoju przestrzennego gminy, ze względu na brak możliwości uchwalania planów miejscowych oraz wydawania decyzji o warunkach zabudowy.

W przypadku braku realizacji projektu planu ogólnego, gmina Piątnica pozostawałaby w mocy obowiązujących dokumentów planistycznych – MPZP oraz decyzji o warunkach zabudowy.

Ponadto, możliwe jest wystąpienie negatywnych zjawisk w środowisku przyrodniczym gminy, do których zaliczyć należy:

- zagrożenia przyrody ożywionej przez rozwój inwestycji oraz niekontrolowany wzrost ruchu turystycznego,
- tendencje rozprzestrzeniania się terenów zainwestowanych (zabudowa rozproszona) kosztem terenów otwartych,
- rozwój nieuporządkowanych, mało wydajnych, struktur przestrzennych spowodowany przez brak jasnych zasad gospodarowania przestrzenią, rozmieszczenia poszczególnych funkcji oraz sprecyzowanych ograniczeń,
- niekorzystne zmiany krajobrazu kulturowego poprzez wprowadzenie elementów dysharmonijnych oraz zatracenie uformowanego na przestrzeni wieków charakteru regionu,
- degradację środowiska naturalnego spowodowanego przez rolnictwo – może to mieć negatywny wpływ na jakość gleby – pogorszenie właściwości fizycznych na skutek uprawy mechanicznej, spadek zawartości próchnicy, ryzyko zakwaszenia i zasolenia, ryzyko skażenia środkami ochrony roślin i metalami ciężkimi. Ryzyko zanieczyszczenia wód powierzchniowych i podziemnych azotem i fosforem. Monokultura upraw rolniczych nie sprzyja bioróżnorodności.

Celem opracowania planu ogólnego jest stworzenie podstawy prawnej do uporządkowania gospodarki przestrzennej na terenie gminy. Plan ogólny stworzy możliwość rozwoju gminy i zapewni warunki lepszego bytowania ludzi. Ustalenia dokumentu zawierają zapisy zmierzające do minimalizacji skutków wpływu projektowanej zabudowy na środowisko.

Podsumowując, brak realizacji projektu planu ogólnego w gminie Piątnica nie został wzięty pod uwagę.

## **6. STAN ŚRODOWISKA NA OBSZARACH OBJĘTYCH PRZEWIDYWANYM ZNACZĄCYM ODDZIAŁYWANIEM**

Znaczący wpływ na środowisko ma lokalizacja przedsięwzięć mogących zawsze znacząco oddziaływać na środowisko - Rozporządzenie Rady Ministrów z dnia 10 września 2019 r. w sprawie przedsięwzięć mogących znacząco oddziaływać na środowisko.

Plan ogólny będzie podstawowym dokumentem kreującym w sposób ogólny politykę przestrzenną i lokalne zasady zagospodarowania gminy. W planie ogólnym określa się podstawowy zakres polityki przestrzennej – wskazuje się w nim tereny przeznaczone pod zabudowę, lokalizację obszarów rozmieszczenia wielkopowierzchniowych obiektów handlowych, a także innych określonych w poszczególnych strefach planistycznych wskazanych w ustawie o planowaniu i zagospodarowaniu przestrzennym. Plan ogólny jest aktem prawa miejscowego, a wyznaczone w nim strefy planistyczne określają kierunki rozwoju zagospodarowania przestrzennego gminy, a także pozwalają na sporządzenie takiego aktu jakim jest miejscowy plan zagospodarowania przestrzennego. Dzięki takiej zależności, realizacja poszczególnych inwestycji, zgodna jest z założeniami lokalnej polityki i struktury przestrzennej gminy.

W dokumencie planu ogólnego, na terenie gminy, nie przewiduje się lokalizacji przedsięwzięć mogących zawsze znacząco oddziaływać na środowisko w rozumieniu Rozporządzenia Rady Ministrów w sprawie przedsięwzięć mogących znacząco oddziaływać na środowisko. W projekcie planu ogólnego nie wyznacza się lokalizacji przedsięwzięć mogących zawsze znacząco oddziaływać na środowisko. \

Podsumowując powyższe informacje, zapisy planu ogólnego nie przewidują obszarów, które byłyby objęte znaczącym oddziaływaniem.

Szczegółowy opis i wpływ projektowanego dokumentu na poszczególne elementy środowiska został zaprezentowany w rozdziale 9. prognozy.

## **7. ISTNIEJĄCE PROBLEMY OCHRONY ŚRODOWISKA ISTOTNE Z PUNKTU WIDZENIA REALIZACJI PROJEKTU PLANU OGÓLNEGO, W SZCZEGÓLNOŚCI DOTYCZĄCE OBSZARÓW PODLEGAJĄCYCH OCHRONIE NA PODSTAWIE USTAWY Z DNIA 16 KWIEŃNIA 2004 R. O OCHRONIE PRZYRODY**

Gmina charakteryzuje się stosunkowo dużym udziałem użytków rolnych oraz stosunkowo niewielkim udziałem lasów w powierzchni ogólnej.

## PROGNOZA ODDZIAŁYWANIA NA ŚRODOWISKO

Opracowanie dokumentu planu ogólnego wpłynie na przestrzenny rozwój gminy, w szczególności w przypadku opracowania na jego podstawie miejscowych planów zagospodarowania przestrzennego. W związku z powyższym możliwe jest wystąpienie problemów ochrony środowiska, takich jak:

- zmniejszenie powierzchni krajobrazu naturalnego i powierzchni biologicznie czynnej w wyniku przeznaczania gruntów pod zabudowę,
- zanieczyszczenia powietrza będące wynikiem emisji z palenisk domowych i ciągów komunikacyjnych,
- zanikanie roślinności naturalnej na rzecz gatunków synantropijnych na nowych terenach zajmowanych pod zabudowę i rozbudowę sieci dróg,
- zwiększenie ilości wytwarzanych odpadów,
- emitowanie hałasu.

W projekcie planu ogólnego zawarto ustalenia, mające na celu zrównoważony rozwój społeczno – gospodarczy gminy Piątnica, polegający na:

- zachowaniu i ochronie walorów przyrodniczych i krajobrazowych stanowiących ważny potencjał gminy,
- podnoszeniu poziomu życia mieszkańców i atrakcyjności zamieszkania,
- umożliwieniu rozwoju różnych funkcji gospodarczych na terenie gminy, także poprzez minimalizowanie konfliktów między nimi.

Gmina ma charakter rolniczy. O walorach przyrodniczych gminy Piątnica stanowią jeziora, malowniczo ukształtowany teren, relatywnie czyste środowisko, atrakcje przyrodnicze usankcjonowane prawnie:

- Łomżyński Park Krajobrazowy Doliny Narwi,
- Obszar Chronionego Krajobrazu Równiny Kurpiowskiej i Doliny Dolnej Narwi,
- Specjalny obszar ochrony siedlisk Mokradła Kolneńskie i Kurpiowskie PLH200020,
- Specjalny obszar ochrony siedlisk Ostoja Narwiańska PLH200024,
- Obszar specjalnej ochrony ptaków Dolina Dolnej Narwi PLB140014,
- Obszar specjalnej ochrony ptaków Przełomowa Dolina Narwi PLB200008,
- Rezerwat przyrody Kalinowo
- Użytek ekologiczny Piaskowa Górka-Krzewo
- Użytek ekologiczny – rzeka Narwica

- 18 pomników przyrody.

Stan środowiska przyrodniczego gminy ocenia się jako dobry, o czym świadczy jej rolniczy charakter. Projekt planu ogólnego uwzględnia uwarunkowania wynikające z położenia gminy na obszarach prawnie chronionych, a wyznaczone strefy planistyczne nie naruszają zakazów występujących na tych obszarach.

Ponadto rozwój gminy, zgodnie z wyznaczonymi strefami planistycznymi w dokumencie planu ogólnego, wpłynie pozytywnie na jej zrównoważony rozwój polegający między innymi na zachowaniu i ochronie walorów przyrodniczych i krajobrazowych stanowiących jej ważny potencjał.

### **8. CELE OCHRONY ŚRODOWISKA USTANOWIONE NA SZCZEBLU MIĘDZYNARODOWYM, WSPÓLNOTOWYM I KRAJOWYM, ISTOTNE Z PUNKTU WIDZENIA PROJEKTU PLANU OGÓLNEGO, ORAZ SPOSOBY, W JAKICH TE CELE I INNE PROBLEMY ŚRODOWISKA ZOSTAŁY UWZGLĘDNIONE PODCZAS OPRACOWYWANIA PROJEKTU DOKUMENTU**

Dla projektu planu ogólnego istotne z punktu widzenia ochrony środowiska są priorytety wynikające z dokumentów ustanowionych na szczeblu rządowym, samorządowym, porozumień międzynarodowych oraz dokumentów i dyrektyw Unii Europejskiej.

#### Dokumenty na szczeblu międzynarodowym

Do najważniejszych dokumentów zaliczyć należy:

- Konwencja Genewska w sprawie transgranicznego zanieczyszczenia powietrza na dalekie odległości z 1979 r. wraz z II protokołem siarkowym z 1994 r. (Oslo),
- Konwencja Berneńska o ochronie dzikiej fauny i flory europejskiej oraz ich siedlisk naturalnych z 1979 r.,
- Konwencja ONZ o ochronie różnorodności biologicznej z Rio de Janeiro, 1992 r.,
- Konwencja Ramsarska o obszarach wodno – błotnych z 1971 r. ze zmianami w Paryżu (1982 r.) i Regina (1987 r.),
- Protokół Montrealski w sprawie substancji zubażających warstwę ozonową z 1987 r. wraz z poprawkami londyńskimi (1990 r.), wiedeńskimi (1992 r.).
- Ramowa Konwencja Narodów Zjednoczonych w sprawie zmian klimatu z Kioto, 1997 r. wraz Protokołem,
- Ramowa Konwencja Narodów Zjednoczonych w sprawie zmian klimatu z Rio de

## PROGNOZA ODDZIAŁYWANIA NA ŚRODOWISKO

Janeiro, 1992 r.,

- Dokumenty wspólnotowe / Dyrektywy Unii Europejskiej:
  - 98/83/UE z dnia 3 listopada 1998 r. w sprawie jakości wód przeznaczonych do spożycia przez ludzi,
  - Dyrektywy Ramowej UE dotyczącej wody, przyjętej w 1997 r.,
  - Dyrektywy 98/15/EC z 27 lutego 1998 r. dot. wprowadzania zanieczyszczeń do wód,
  - Dyrektywy Ramowej w sprawie ogólnych zasad gospodarowania odpadami 75/442/EWG z 15 lipca 1975 r.,
  - Dyrektywy 9/31 WE w sprawie odpadów niebezpiecznych,
  - Dyrektywy 43/92 EEC z 21 maja 1992 r. (z późn. zm.) w sprawie ochrony siedlisk naturalnych oraz dzikiej fauny i flory oraz
  - Dyrektywy 79/409/EWG z 2 kwietnia 1979 r. o ochronie ptaków, będąca podstawą tworzenia Europejskiej Sieci Ekologicznej NATURA 2000.
- Umowy międzynarodowe:
  - porozumienia między Min. OŚZNiL RP a Państwowym Komitetem Republiki Białoruś ds. Ekologii o współpracy w dziedzinie ochrony środowiska z 1992 r.,
  - porozumienia między Min. OŚZNiL a Min. Leśnictwa Republiki Białoruś z 1995 r. dot. m.in. rozwoju ochrony cennych ekosystemów, gospodarki wodnej WZŚ i klęsk żywiołowych,
  - porozumienia między Min. OŚZNiL RP a Departamentem OŚ Republiki Litewskiej z 24.01.1992 r. o współpracy w dziedzinie ochrony środowiska.
- Dokumentu na szczeblu krajowym:
  - Polityka ekologiczna państwa 2030 – strategia rozwoju w obszarze środowiska i gospodarki wodnej,
  - Krajowa strategia ochrony i umiarkowanego użytkowania różnorodności biologicznej wraz z Programem działań,
  - Krajowy Program Zwiększania Lesistości,
  - Krajowy Plan Gospodarki Odpadami,
  - Krajowy Program Oczyszczania Ścieków Komunalnych.
- Dokumenty na szczeblu regionalnym i lokalnym

Ustanowione na poziomach międzynarodowym i krajowym cele polityki ekologicznej znalazły swoje odzwierciedlenie w opracowanych na poziomie regionalnym i lokalnym

## PROGNOZA ODDZIAŁYWANIA NA ŚRODOWISKO

dokumentach strategicznych. Za podstawowy cel sporządzania takich programów uznano realizację polityki ekologicznej państwa, której podstawowym celem jest stworzenie warunków niezbędnych dla realizacji ochrony środowiska.

Wymagania ochrony środowiska ustanowione obowiązującymi przepisami prawa wypełniono w stopniu odpowiednim dla dokumentu jakim jest plan ogólny, a przyjęte rozwiązania przestrzenne i warunki zagospodarowania terenu nie kolidują z celami ochrony środowiska ustanowionymi na szczeblu międzynarodowym, wspólnotowym i krajowym.

### **9. PRZEWIDYWANE ZNACZĄCE ODDZIAŁYWANIA, W TYM ODDZIAŁYWANIA BEZPOŚREDNIE, POŚREDNIE, WTÓRNE, SKUMULOWANE, KRÓTKOTERMINOWE, ŚREDNIOTERMINOWE I DŁUGOTERMINOWE, STAŁE I CHWILOWE ORAZ POZYTYWNE I NEGATYWNE, NA CELE I PRZEDMIOT OCHRONY OBSZARU NATURA 2000 ORAZ INTEGRALNOŚĆ TEGO OBSZARU, A TAKŻE ŚRODOWISKO**

W niniejszym dokumencie Prognozy oddziaływania na środowisko dla projektu planu ogólnego gminy Piątnica, ocenie poddaje się wpływ realizacji ustaleń projektu planu ogólnego na poszczególne komponenty, takie jak: środowisko, obszary chronione i różnorodność biologiczną, zwierzęta i rośliny, wody powierzchniowe i podziemne, powietrze i klimat, powierzchnię ziemi i gleby, krajobraz, zasoby naturalne, hałas, zabytki i dobra materialne, tereny sąsiednie i ludzi.

#### **9.1. Oddziaływanie zabudowy przewidzianej w projekcie planu ogólnego na środowisko**

W wyniku realizacji zapisów projektu planu ogólnego, w perspektywie czasu, możliwe jest wprowadzenie na obszarze gminy zabudowy, związanej z poszczególnymi strefami planistycznymi, m.in.: mieszkaniowej jednorodzinnej i wielorodzinnej, usługowej, produkcyjnej, składów, magazynów, zabudowy zagrodowej.

W zależności od strefy planistycznej, a także wyznaczonych w ramach poszczególnych stref profili funkcjonalnych dla wybranego terenu, wprowadzenie nowego zagospodarowania będzie wykazywać negatywne, pozytywne bądź neutralne oddziaływanie na środowisko.

W skutek realizacji stref planistycznych związanych z możliwością zabudowy, zmniejszeniu ulegną tereny zieleni, ale poprzez odpowiednie zapisy miejscowych planów, część tych terenów zostanie odzyskana jako powierzchnia biologicznie czynna (trawniki, ogrody). Oddziaływania te należy zaliczyć do bezpośrednich i stałych.

## PROGNOZA ODDZIAŁYWANIA NA ŚRODOWISKO

Wznoszenie zabudowy spowoduje powstawanie dodatkowych ilości ścieków (oddziaływania pośrednie długoterminowe). Projekt planu ogólnego nie wskazuje rozwiązań w zakresie odprowadzania ścieków. Nie zaleca się jednak stosowania rozwiązań tymczasowych.

Ponadto, projektowana zabudowa spowoduje powstanie większych ilości odpadów komunalnych zaliczanych do kategorii oddziaływań pośrednich i długoterminowych. Źródłem emisji projektowanej zabudowy mieszkaniowej będzie zanieczyszczenie powietrza pochodzące z gospodarstw domowych również zaliczanych do kategorii oddziaływań pośrednich i długoterminowych.

Należy założyć, iż miejscowe plany zagospodarowania przestrzennego, powstałe po uchwaleniu planu ogólnego, wskazywać będą na konieczność wykorzystania do ogrzewania niskoemisyjnych systemów grzewczych. W związku z powyższym, zakłada się, iż istniejąca i planowana zabudowa, przy zastosowaniu paliw związanych z ww. technologią, nie spowoduje istotnych zmian jakości powietrza atmosferycznego, a wręcz powinna spowodować jego poprawę.

W przypadku lokalizowania nowych obiektów należy dopilnować zachowania wymagań w zakresie korzystania z zasobów środowiska, ze szczególnym naciskiem na gospodarkę wodno-ściekową. Posadowienie budynków nie może naruszać trwałości i funkcjonowania wszystkich składowych środowiska, które są objęte formami ochrony i decydują o atrakcyjności turystycznej obszaru gminy.

Reasumując, istniejąca i projektowana zabudowa (zgodnie z wyznaczonymi w projekcie planu ogólnego strefami planistycznymi) jest korzystnym elementem pod względem urbanistycznym, ze względu na zjawisko koncentracji ludności. Sprzyja realizacji zadań własnych gminy w zakresie doprowadzenia infrastruktury technicznej i społecznej. Dlatego też, zaleca się lokalizowanie nowych obszarów pod zabudowę w obrębie istniejących jednostek osadniczych, także jako uzupełnienie zabudowy sąsiedniej.

### **9.2. Oddziaływanie na obszary chronione i różnorodność biologiczną**

Tereny przeznaczone w projekcie planu ogólnego do zabudowy znajdują się częściowo w granicach obszarów prawnie chronionych. Dotyczy to w szczególności terenów zlokalizowanych na obszarach chronionego krajobrazu oraz obszarach Natura 2000.

W przypadku realizacji zapisów należy traktować oddziaływanie planu ogólnego, jako stałe i nieodwracalne w kwestii zajęcia terenu. Rozwój przestrzenny gminy wpływa pozytywnie na całościowy jej rozwój, który jest pożądanym zjawiskiem w sferze gospodarczej i społecznej właściwej terytorialnie jednostki samorządu terytorialnego. Oddziaływanie to mogłoby być negatywne tam, gdzie występują chronione elementy

## PROGNOZA ODDZIAŁYWANIA NA ŚRODOWISKO

przyrodnicze. Jednak w toku opracowywania niniejszej prognozy stwierdzono, że dla obszarów objętych ewentualnym zainwestowaniem powinno się wykonać szczegółowe badania w celu określenia wpływu zainwestowania na elementy takie jak świat roślin, zwierzęta i siedliska podlegające ochronie. Wyniki tych badań muszą jednoznacznie wskazywać, że wytypowane tereny należą do rzadko spotykanych w skali kraju, jak i w regionie, a wszelkie cenne przyrodniczo tereny wyłączono z projektu.

Ponadto projekt planu ogólnego uwzględnia uwarunkowania wynikające z istniejącego zagospodarowania obszarów oraz położenia w granicach obszarów prawnie chronionych. Projekt planu ogólnego nie narusza zakazów i ograniczeń na występujących w granicach gminy formach ochrony przyrody, wskazując na konieczność ich uwzględnienia.

Dodatkowo projekt planu ogólnego wskazuje na ograniczenie lokalizacji funkcji osadniczych oraz gospodarczych do istniejących jednostek osadniczych oraz ich bezpośredniego sąsiedztwa. Dlatego stopień oddziaływania realizacji postanowień planu ogólnego w stosunku do różnorodności biologicznej i form ochrony przyrody określa się jako pozytywny. Wszelkie przekształcenia poprzedzone zostaną kolejnymi badaniami i ocenami w celu weryfikacji tego zapisu. Takie analizy zostaną w szczególności wykonane na etapie sporządzania miejscowych planów zagospodarowania przestrzennego, które w swoim bardziej szczegółowym zakresie, będą musiały wykazać brak przeciwwskazań do lokowania zakładanych funkcji.

### 9.3. Oddziaływanie na wody powierzchniowe i podziemne

Największe zagrożenia dla stanu jakości wód stanowi działalność człowieka w środowisku, główne presje to:

- 1) wody służące do nawadniania upraw dla potrzeb gospodarstw,
- 2) zmiany sieci hydrograficznej spowodowane melioracyjną przebudową koryt niewielkich cieków,
- 3) osuszenie podmokłych terenów jako efekt melioracji,
- 4) zabudowa techniczna rzek,
- 5) zanieczyszczenia płytkich wód podziemnych na terenie niektórych jednostek osadniczych,
- 6) zanieczyszczenie płytkich wód podziemnych na obszarach „dzikich” wysypisk śmieci,
- 7) bakteriologiczne zanieczyszczenie cieków,
- 8) zanieczyszczenia związkami biogennymi wód

Znaczna część zanieczyszczeń trafiających do wód powierzchniowych stanowią zanieczyszczenia obszarowe. Źródłem tych zanieczyszczeń są przede wszystkim:

- 1) rolnictwo, co wynika głównie z faktu stosowania nawozów sztucznych i naturalnych,

## PROGNOZA ODDZIAŁYWANIA NA ŚRODOWISKO

a także środków ochrony roślin,

- 2) hodowla zwierząt poprzez niewłaściwe składowanie obornika i gnojowicy oraz ich niewłaściwe, zbyt duże lub zbyt częste stosowanie na polach,
- 3) niedostateczna infrastruktura odprowadzająca ścieki bytowe, zwłaszcza w rejonach wiejskich.

Obszar Gminy Piątница znajduje się na obszarze JCWPd Nr 51. Stan ilościowy, chemiczny oraz ogólną ocenę stanu ww. JCWPd uznano jako dobry. Brak jest również ryzyka zagrożenia niespełnienia celów środowiskowych.

Zagrożenie dotyczy szczególnie stref ochrony bezpośredniej ujęć wody podziemnej, gdzie dostawa zanieczyszczeń do gruntu może bezpośrednio wpłynąć na jakość wód wykorzystywanych na cele pitne.

Formą zapobiegania i minimalizacji ww. zanieczyszczeń są przede wszystkim rozwiązania z zakresu wyposażenia terenów w infrastrukturę techniczną.

Wody podziemne w porównaniu z wodami powierzchniowymi ulegają przeobrażeniom antropogenicznym w niewielkim stopniu. Do głównych czynników wpływających na pogorszenie stanu wód podziemnych należy eutrofizacja powierzchniowych warstw litosfery, związana z nadmiernym nawożeniem i intensyfikacją gospodarki rolnej. Spływające związki azotu (amonowego, azotynowego) przenikają zwłaszcza do płycej położonych zasobów wód podziemnych powodując ich degradację.

### **9.4. Powietrze i klimat**

Projekt planu ogólnego będzie pośrednio oddziaływać na powietrze atmosferyczne w związku z pojawieniem się nowych źródeł emisji do powietrza. Pojawienie się nowej zabudowy spowoduje pojawienie się nowych źródeł emisji zanieczyszczeń do powietrza:

- emisja zanieczyszczeń ze spalania paliw na cele energetyczne w gospodarstwach domowych (węgiel, miał koksowy, koks) oraz spalanie odpadów w piecach w gospodarstwach domowych,
- emisja zanieczyszczeń ze źródeł komunikacyjnych (ruch pojazdów po drogach lokalnych).

Negatywny wpływ na jakość powietrza atmosferycznego mają lokalne kotłownie pracujące na potrzeby centralnego ogrzewania, a także małe przedsiębiorstwa, podmioty gospodarcze spalające węgiel w celach grzewczych lub technologicznych. Brak urządzeń oczyszczania bądź odpylania gazów spalinowych powoduje, iż całość wytwarzanych zanieczyszczeń trafia do powietrza atmosferycznego. Niska sprawność i efektywność

## PROGNOZA ODDZIAŁYWANIA NA ŚRODOWISKO

technologii spalania są poważnym źródłem emisji zanieczyszczeń. Co więcej, głównym paliwem w sektorze gospodarki komunalnej jest węgiel, często zawierający znaczne ilości siarki.

W skali gminy nie przewiduje się ponadnormatywnych przekroczeń dopuszczalnych stężeń zanieczyszczeń w atmosferze.

Niekorzystne oddziaływanie na środowisko niesie ze sobą emisja komunikacyjna, która najbardziej odczuwalna jest w pobliżu dróg charakteryzujących się dużym natężeniem ruchu kołowego. W przypadku gminy Piątnica są to drogi krajowe, wojewódzka, powiatowe, gminne i wewnętrzne. Oddziaływanie na środowisko związane z ruchem pojazdów (komunikacyjne) powinno utrzymywać się na obecnym poziomie. Ewentualnie powstaną krótkoterminowe wzrosty emisji zanieczyszczeń komunikacyjnych związanych z wznoszeniem zabudowy - maszyny budowlane.

Pod względem jakości powietrza gmina Piątnica stanowi teren korzystny dla zdrowia ludzi i rozwoju ekosystemów, jednak należy zwrócić uwagę na okresowe ryzyko pogorszenia jakości w sezonie grzewczym, zwłaszcza w dolnych partiach terenów zabudowanych i w dolinie rzecznej, gdzie zalegają mgły i inwersje temperatury. W planowaniu przestrzennym i ochronie środowiska zaleca się utrzymanie i rozwój terenów zielonych, ochronę doliny Narwi oraz ograniczenie emisji lokalnych zanieczyszczeń z indywidualnych źródeł ciepła.

### **9.5. Powierzchnia ziemi i gleby**

Na obszarze gminy występują grunty podlegające ochronie, takie jak grunty klasy I-III oraz lasy, zgodnie z ustawą o ochronie gruntów rolnych i leśnych. Grunty te powinny być w miarę możliwości wyłączane spod zainwestowania, w szczególności podczas sporządzania miejscowych planów zagospodarowania przestrzennego.

Niewielkie, chwilowe negatywne oddziaływanie na powierzchnię ziemi i gleby może wystąpić na skutek prowadzenia robót budowlanych w zakresie realizacji inwestycji. Antropogeniczne przeobrażenia powierzchni ziemi związane będą głównie z działaniami techniczno-inżynierskimi. Zasięg tych zmian warunkowany jest przede wszystkim głębokością prowadzonych prac ziemnych. Zmiany te będą miały charakter punktowy w odniesieniu do powierzchni gminy i nie spowodują znaczącego negatywnego oddziaływania w tym znaczących przekształceń rzeźby terenu.

Z uwagi na fakt, iż znaczna gminy Piątnica to tereny uprawne, wpływ na powierzchnię terenu oraz środowisko glebowe ma rolnictwo, które powoduje zasadnicze zmiany w środowisku naturalnym. Najbardziej istotne zagrożenia związane z rolniczym użytkowaniem gruntów to:

## PROGNOZA ODDZIAŁYWANIA NA ŚRODOWISKO

- niszczenie mechaniczne roślinności oczek i mokradeł śródpolnych, zwłaszcza pozbawionych zarośli i zadrzewień przywodnych podczas prac polowych, niszczenie chemiczne poprzez stosowanie środków ochrony roślin i nadmierny spływ biogenów z pól,
- stosowanie na całej powierzchni upraw polowych środków ochrony roślin, powodujących ubożenie i zanikanie roślinności segetalnej,
- intensywne zagospodarowanie użytków zielonych z oraniem, „meliorowaniem”, nawożeniem, obsiewem szlachetnymi gatunkami traw, stosowaniem środków ochrony roślin powodujące drastyczne ubożenie bogactwa florystycznego łąk.

Kolejnym zagrożeniem jest fizyczna degradacja gleb, poprzez erozję wodną i eoliczną. Nasilenie naturalnych procesów erozyjnych spowodowane jest zmianą stosunków wodnych, mechanizacją rolnictwa, niewłaściwym wypasem bydła oraz likwidacją murków, miedz i zadrzewień śródpolnych.

### **9.6. Krajobraz**

Krajobraz jako jeden z elementów środowiska naturalnego jest dobrem, które powinno podlegać powszechnej ochronie. Głównych zagrożeń krajobrazowych można upatrywać w antropopresji, spowodowanej intensywnymi oddziaływaniami człowieka na środowisko przyrodnicze.

Wprowadzone ustalenia planu ogólnego umożliwiają realizację nowej zabudowy w istniejących jednostkach osadniczych oraz w ich bezpośrednim sąsiedztwie – kosztem terenów rolniczych.

Możliwe oddziaływania negatywne wprowadzenia nowej zabudowy będą ograniczone do czasu trwania realizacji zainwestowania, właściwie do czasu uporządkowania terenu po zakończeniu prac budowlanych. Nowa zabudowa powstanie zgodnie z polityką przestrzenną gminy, określoną w sposób przemyślany na podstawie analiz, badań i wizji terenowych. Oddziaływanie nowo powstałych terenów zabudowanych będzie pozytywnie oddziaływało na krajobraz.

W celu wykluczenia negatywnego wpływu nowej zabudowy na krajobraz wprowadzono szereg ustaleń. Określone zostały m.in. wskaźniki i parametry, które powinny być uwzględnione w ustaleniach miejscowych planów zagospodarowania przestrzennego.

Nowa zabudowa mieszkaniowa powinna nawiązywać do lokalnych tradycji zabudowy w zakresie skali i gabarytów zabudowy, geometrii i kolorystyki dachów, wielkości działki i rodzaju materiałów wykończeniowych co spowoduje, że nowo powstające budynki

## PROGNOZA ODDZIAŁYWANIA NA ŚRODOWISKO

wkomponują się w istniejące budownictwo.

### 9.7. Zasoby naturalne

Zgodnie z obowiązującymi przepisami odrębnymi złoża kopalin podlegają ochronie polegającej na racjonalnym gospodarowaniu ich zasobami oraz kompleksowym wykorzystaniu kopalin, w tym kopalin towarzyszących. Eksploatację złoża kopaliny należy prowadzić w sposób gospodarczo uzasadniony, przy zastosowaniu środków ograniczających szkody w środowisku i przy zapewnieniu racjonalnego wydobycia i zagospodarowania kopaliny. Podejmujący eksploatację złóż kopaliny lub prowadzący tę eksploatację jest obowiązany przedsięwziąć środki niezbędne do ochrony zasobów złoża, jak również do ochrony powierzchni ziemi oraz wód powierzchniowych i podziemnych, sukcesywnie prowadzić rekultywację terenów poeksploatacyjnych oraz przywracać do właściwego stanu inne elementy przyrodnicze.

Obszar gminy Piątница jest zasobny w kopaliny. Zaleca się rekultywację złóż w kierunkach: rolnym, leśnym, wodnym lub łączącym wymienione, zgodnie z wymaganiami określonymi w oparciu o ustalony kierunek rekultywacji.

Podsumowując - projekt planu ogólnego nie będzie miał negatywnego wpływu na zasoby naturalne.

### 9.8. Hałas

Zagrożenie hałasem i wibracjami charakteryzuje się mnogością źródeł i powszechnością występowania. Najbardziej uciążliwymi emitarami hałasu i wibracji, mającymi zasadniczy wpływ na klimat akustyczny środowiska, są: trasy komunikacyjne (pojazdy samochodowe, motocykle, ciągniki, pociągi), zakłady przemysłowe oraz place budowy na skutek stosowania hałaśliwych i wibracyjnych technologii oraz maszyn i urządzeń oraz miejsca publiczne takie jak: centra handlowe, deptaki, skwery oraz inne miejsca zbiorowego nagromadzenia ludności.

Klimat akustyczny gminy Piątница cechuje się względnym spokojem i niskim poziomem hałasu, co wynika z jej charakteru – terenów o niskiej gęstości zaludnienia, rozproszonej zabudowie mieszkalnej oraz przewadze terenów rolniczych, łąk, lasów i mokradel. Dolina Narwi, rozległe łąki i fragmenty lasów łęgowych tworzą naturalne bariery akustyczne, ograniczając przenoszenie dźwięków i wpływając korzystnie na warunki środowiskowe dla mieszkańców oraz przyrodę.

Największe źródła hałasu w gminie stanowią:

- **ruch drogowy** – głównie lokalne drogi i niewielki ruch tranzytowy w rejonie wsi i

## PROGNOZA ODDZIAŁYWANIA NA ŚRODOWISKO

przysiółków; natężenie hałasu jest stosunkowo niskie, szczególnie w porównaniu z obszarami miejskimi;

- **agrotechnika i działalność rolnicza** – sezonowe prace polowe powodują krótkotrwale podwyższenie poziomu hałasu, zwłaszcza w okresie wiosenno-letnim;
- **ogrzewanie i działalność gospodarcza** – sporadyczne emisje hałasu związane z funkcjonowaniem lokalnych kotłowni, warsztatów i usług rzemieślniczych.

Przeważająca część obszaru gminy charakteryzuje się niskim poziomem hałasu (poniżej 50 dB w ciągu dnia), a w rejonach doliny Narwi i terenów leśnych poziom akustyczny jest jeszcze niższy. W nocy obserwuje się naturalny spadek hałasu, co sprzyja komfortowi mieszkańców i regeneracji przyrody. Dolina rzeczna pełni dodatkową rolę w redukcji hałasu dzięki obecności wilgotnych łąk, trzcinowisk i zadrzewień nadbrzeżnych, które działają jak naturalne tłumiki dźwięku.

Klimat akustyczny gminy Piątница sprzyja zachowaniu warunków korzystnych dla dzikiej fauny. Ptaki wodno-błotne, ssaki leśne i płazy korzystają z relatywnie cichych obszarów doliny Narwi i mokradeł, co zwiększa sukces reprodukcyjny oraz ogranicza stres środowiskowy wywołany przez hałas antropogeniczny.

Najważniejszym czynnikiem redukującym, kompensującym zwiększone tło akustyczne będzie poprawa jakości dróg w obszarach rozwoju funkcji wykazanych w planie ogólnym.

Pozostałe źródła hałasu mają charakter niezorganizowany oraz charakteryzują się niewielką mocą akustyczną. Oddziaływania te zaliczyć można do kategorii negatywnych, ale krótkoterminowych, jako że nasilenie ruchu turystycznego przypada na miesiące wakacyjne. Nie przewiduje się również wzrostu hałasu skumulowanego (z nowych i istniejących źródeł).

### 9.9. Zabytki i dobra materialne

Ochronie prawnej na podstawie przepisów o ochronie zabytków i opiece nad zabytkami podlegają obiekty i obszary wpisane do rejestru zabytków, a także zabytki ujęte w wojewódzkiej i gminnej ewidencji zabytków.

Zabytki kultury materialnej na obszarze gminy są głównie znaczenia lokalnego.

Projekt planu ogólnego uwzględnia cel kulturowy rozwoju gminy, który ma na celu dążenie do zachowania dziedzictwa kulturowego, zabytków, obiektów i obszarów archeologicznych oraz podejmowanie działań wpływających na poprawę stanu cennych obiektów zabytkowych.

Podczas fazy realizacji poszczególnych inwestycji nie przewiduje się negatywnych

oddziaływań na poszczególne zabytki w gminie.

### 9.10. Oddziaływanie na tereny sąsiednie i ludzi

Projekt planu ogólnego może mieć wpływ na warunki życia ludzi w związku z przewidzianymi inwestycjami w zakresie kanalizacji sanitarnej, budowy sieci wodociągowej, gospodarki ściekowej i zagospodarowania odpadów oraz rozwój mieszkalnictwa i turystyki.

Ważnym czynnikiem będzie zatrzymanie migracji mieszkańców poprzez tworzenie nowych miejsc pracy w sektorach budownictwa oraz gospodarki rolnej i turystyki. Rozwój poczucia stabilizacji i harmonii w miejscowościach, a także polepszanie się warunków życia i zdrowia (sieci kanalizacji, wodociągi, poprawa dróg) wpłyną pozytywnie na warunki życia mieszkańców.

Rozwój turystyki i mieszkalnictwa w miejscu obecnej zieleni może w pierwszym okresie prowadzić do zmniejszenia pozytywnego odczucia u mieszkańców, ale w szerszych ramach czasowych polepszenie stanu majątności, powstawanie miejsc pracy, zmniejszy to negatywne odczucie.

Podsumowując, dostosowanie nowej zabudowy wyglądem i charakterem do istniejących już zabudowań regionalnych, korzyści płynące z rozwoju działalności turystycznej oraz właściwe zagospodarowanie terenu planowanych inwestycji, z zastosowaniem niezbędnej zieleni izolacyjnej spowoduje, że można będzie z powodzeniem wykluczyć negatywne oddziaływanie na warunki życia ludzi zamieszkałych w gminie.

Gmina Piątnica graniczy od południa z miastem Łomża, od wschodu z gminą Wizna, od północy z gminą Jedwabne, natomiast od zachodu z gminą Łomża. Nie przewiduje się, aby wprowadzone strefy planistyczne na terenie gminy Piątnica negatywnie oddziaływały na obszary gmin sąsiednich.

## **10. ROZWIĄZANIA MAJĄCE NA CELU ZAPOBIEGANIE, OGRANICZANIE LUB KOMPENSACJĘ PRZYRODNICZĄ NEGATYWNYCH ODDZIAŁYWAŃ NA ŚRODOWISKO, MOGĄCYCH BYĆ REZULTATEM REALIZACJI PROJEKTU PLANU OGÓLNEGO, W SZCZEGÓLNOŚCI NA CELE I PRZEDMIOT OCHRONY OBSZARU NATURA 2000 ORAZ INTEGRALNOŚĆ TEGO OBSZARU**

Analiza wykazała, że projekt planu ogólnego sporządzono z uwzględnieniem występujących na terenie gminy uwarunkowań środowiskowych. Ustalenia planu ogólnego

## PROGNOZA ODDZIAŁYWANIA NA ŚRODOWISKO

nie będą miały negatywnego wpływu na cele i przedmiot ochrony obszaru Natura 2000 oraz integralność tego obszaru.

W celu ochrony poszczególnych zasobów środowiska gminy, zaleca się stosowanie poniższych działań.

### **w celu ochrony wód - ograniczenie przedostawania się zanieczyszczeń do wód można osiągnąć poprzez:**

- dalszą realizację systemu kanalizacji sanitarnej oraz w rejonach skupionej zabudowy miejscowości sąsiednich – dalszych i bliższych, szczególnie tych w których realne jest zwiększenie intensywności zabudowy;
- budowę sieci kanalizacji deszczowej, w szczególności na terenach szczególnie zagrożonych przedostawaniem się substancji zagrażających wodom powierzchniowym i podziemnym;
- budowę przydomowych oczyszczalni ścieków na pozostałym, przeważającym obszarze gminy, gdzie występuje zabudowa rozproszona, bądź realizacja kanalizacji jest ekonomicznie nie uzasadniona;
- ochrony obszarów źródłiskowych rzek i cieków oraz obszarów wododziałowych, m.in. poprzez wprowadzenie zalesień na tych terenach.

### **Odnośnie zakresu wyboru lokalizacji i rodzaju systemu odprowadzania ścieków komunalnych należy uwzględnić wymienione poniżej zasady:**

- Ekonomicznie uzasadniony zasięg obszaru wymagającego objęcia siecią kanalizacyjną zgodnie z Rozporządzeniem Ministra Środowiska z dnia 27 lipca 2018 r. w sprawie sposobu wyznaczania obszaru i granic aglomeracji Dz. U. z 2018 r. poz. 1586 określa „realizacja sieci kanalizacyjnej na obszarze aglomeracji z doprowadzeniem ścieków do oczyszczalni powinna być uzasadniona finansowo i technicznie”;
- Obszary w których nie powinny być lokalizowane przydomowe oczyszczalnie ścieków:
  - obszary o prawdopodobnym poziomie zwierciadła wód gruntowych ok. 0-2 m p.p.t. – podmokłe dna dolin i obniżeń bezodpływowych – na tych terenach zgodnie z obowiązującymi przepisami zabrania się wprowadzania ścieków do ziemi m.in. jeżeli stopień oczyszczania ścieków lub miąższość utworów skalnych nad zwierciadłem wód podziemnych nie stanowi zabezpieczenia tych wód przed zanieczyszczeniem;
  - obszary występowania gruntów organicznych – torfy oraz obszary występowania innych gruntów organicznych – gleby mułowo-torfowe i torfowo-mułowe oraz

## PROGNOZA ODDZIAŁYWANIA NA ŚRODOWISKO

murszowo-mineralnych i murszowatych, gdyż są to tereny o wysokim zwierciadle wód gruntowych lub istnieje możliwość podniesienia poziomu zwierciadła wód gruntowych do poziomów uniemożliwiających funkcjonowanie oczyszczalni.

- Uwarunkowania geologiczne utrudniające realizację przydomowych oczyszczalni ścieków
  - obszary z utworami o ograniczonej przepuszczalności w wierzchniej warstwie gruntu, utrudniające proces technologiczny rozsączkowania wody z oczyszczalni do gruntu (gliny lekkie, piaski gliniaste mocne, ility).

W wymienionych powyżej obszarach nie powinna być także w ogóle wprowadzana zabudowa, gdyż są to tereny o niekorzystnych dla lokalizacji zabudowy warunkach gruntowo-wodnych. Z jednej strony problemem jest słaba nośność gruntu, z drugiej strony z takim terenami należy wiązać zagrożenie powodzią oraz podtopieniami wynikających z wysokiego poziomu wód gruntowych. Organizacja i funkcjonowanie oczyszczalni przydomowych w zakresie odprowadzania ścieków do ziemi powinna spełniać następujące zasady:

- jeżeli ilość ścieków jest większa od 5 m<sup>3</sup>/d, to ich gromadzenie lub oczyszczanie wymaga pozytywnej opinii właściwego terenowego inspektora ochrony środowiska;
- wielkość działki, na której planuje się wprowadzić oczyszczalnię przydomową z podziemnym systemem rozsączającym powinna być co najmniej dwukrotnie większa od powierzchni zajmowanej przez dom – co wynika zaleceń technicznych przy realizacji inwestycji;
- zabrania się wprowadzania ścieków do ziemi jeżeli stopień oczyszczania ścieków lub miąższość utworów skalnych nad zwierciadłem wód podziemnych nie stanowi zabezpieczenia tych wód przed zanieczyszczeniem;
- lokalizacja systemu rozsączającego ścieki nie może być mniejsza niż 30 m od osi studni dostarczającej wodę przeznaczoną do spożycia przez ludzi, niewymagającej, zgodnie z przepisami dotyczącymi ochrony ujęć i źródeł wodnych, ustanowienia strefy ochronnej, jeżeli odprowadzane są do niej ścieki oczyszczone biologicznie w stopniu określonym w przepisach dotyczących ochrony wód (Rozporządzenie Ministra Infrastruktury z dnia 12 kwietnia 2002 r. w sprawie warunków technicznych, jakim powinny odpowiadać budynki i ich usytuowanie);
- dla ścieków pochodzących ze stacji uzdatniania wody oraz ścieków oczyszczanych w procesie odwróconej osmozy – miejsce wprowadzania ścieków lub dno urządzenia wodnego jest oddzielone warstwą gruntu o miąższości co najmniej 1,5 m od najwyższego użytkowego poziomu wodonośnego wód podziemnych..”;

## PROGNOZA ODDZIAŁYWANIA NA ŚRODOWISKO

- „...dla ścieków bytowych, ścieków komunalnych, ścieków przemysłowych biologicznie rozkładalnych, ścieków, miejsce wprowadzania ścieków lub dno urządzenia wodnego jest oddzielone warstwą gruntu o miąższości co najmniej 3 m od najwyższego użytkowego poziomu wodonośnego wód podziemnych” Rozporządzenie Ministra Środowiska z dnia 18 listopada 2014 r. (Dz.U. 2014 poz. 1800);
- Inne zapisy zawarte są w Rozporządzeniu Ministra Środowiska z dnia 12 lipca 2019 r. w sprawie warunków, jakie należy spełnić przy wprowadzaniu ścieków do wód lub do ziemi oraz w sprawie substancji szczególnie szkodliwych dla środowiska wodnego.

### **w celu ochrony obszarów chronionych i różnorodności biologicznej należy podejmować działania mające na celu:**

- dążenie do wykonywania miejscowych planów zagospodarowania przestrzennego, podczas sporządzania których będą przeprowadzone analizy i badania, które w sposób szczegółowy będą musiały wykazać brak przeciwwskazań do lokowania zakładanych funkcji zgodnie z kierunkami rozwoju gminy;
- respektowanie zapisów zawartych w Planie Ochrony Parku Krajobrazowego;
- respektowanie ustaleń określonych w rozporządzeniach dotyczących zakazów i nakazów na obszarach chronionego krajobrazu,
- zachowanie możliwie największej ciągłości systemu przyrodniczego, w tym dążenie do integracji rozproszonych fragmentów zieleni, ochronę istniejących i realizację nowych powiązań z terenami otaczającymi, z systemem regionalnym i krajowym,
- utrzymanie ciągłości dolin rzek i cieków, bez możliwości nieuzasadnionego kanalizowania cieków otwartych,
- zwiększanie powierzchni terenów zieleni otwartej poprzez podjęcie działań propagujących zalesianie gruntów nieprzydatnych do produkcji rolnej, nieużytków i terenów zrekultywowanych,
- wprowadzenie na terenach o specjalnych warunkach zabudowy i zagospodarowania minimalnych wskaźników dotyczących zachowania powierzchni biologicznie czynnych,
- wykonywanie i przeprowadzanie połączeń komunikacyjnych, napowietrznych i podziemnych rurociągów, linii kablowych oraz innych obiektów liniowych w sposób zapewniający ochronę walorów krajobrazowych, a także minimalizację negatywnego oddziaływania inwestycji na środowisko przyrodnicze,
- ochronę ciągłości korytarzy ekologicznych poprzez zakaz wprowadzania barier ekologicznych (np. pełnych ogrodzeń) na terenach zieleni,
- wykorzystanie programów rolnośrodowiskowych, jako instrumentu ochrony cennych

## PROGNOZA ODDZIAŁYWANIA NA ŚRODOWISKO

gatunków flory i fauny na terenach rolniczych,

- stosowanie czynnych metod ochrony rzadkich gatunków roślin (np. koszenie łąk, usuwanie gatunków drzewiastych).

### **w celu ochrony powietrza atmosferycznego należy podejmować działania mające na celu:**

- tworzenie pasów zieleni, szczególnie wzdłuż ciągów komunikacyjnych oraz w miejscach szczególnie narażonych na kumulowanie zanieczyszczeń m.in. przy terenach przemysłowych,
- dążenie do zmniejszania obciążenia środowiska poprzez ograniczenie emisji pyłów i gazów między innymi poprzez preferowanie ograniczania użycia paliw wysokoemisyjnych, a także propagowanie stosowania odnawialnych źródeł energii,
- dążenie do wprowadzania technologii bezodpadowych i energooszczędnych, instalowanie w zakładach przemysłowych urządzeń odpylających,
- lokalizowanie zakładów uciążliwych ze względu na poziom hałasu poza terenami zabudowanymi,
- wspieranie transportu przyjaznego dla środowiska.
- wprowadzanie odnawialnych źródeł energii,
- nakładanie obowiązku ograniczania hałasu przemysłowego środkami technicznymi,
- propagowanie działań proekologicznych wśród mieszkańców gminy - informowanie mieszkańców o obowiązujących przepisach, promowanie stosowania niskoemisyjnych źródeł ogrzewania oraz ciepła sieciowego, promowanie wiedzy na temat niskoemisyjnych paliw stałych oraz prawidłowej eksploatacji instalacji do spalania paliw stałych, promowanie oszczędności energii, poprzez stosowanie termomodernizacji i innych metod ograniczania zużycia energii zarówno elektrycznej, jak i cieplnej, przekazywanie informacji o wpływie zanieczyszczeń na zdrowie oraz wskazówek dotyczących preferowanych sposobów zachowania ograniczających narażenie na złą jakość powietrza.

### **w celu ochrony gruntów należy podejmować działania mające na celu:**

- dostosowanie produkcji rolniczej do warunków środowiska, zasobności i produktywności gleb,
- ograniczenie nadmiernego nawożenia gleb,
- przeciwdziałanie procesom obniżania się wód gruntowych,
- przeciwdziałanie degradacji gleb związanych z procesami erozyjnymi i denudacyjnymi,
- likwidację dzikich składowisk śmieci na terenie gminy,

## PROGNOZA ODDZIAŁYWANIA NA ŚRODOWISKO

- segregację i selektywną zbiórkę odpadów,
- rekultywację gruntów zdegradowanych i ochronę przed degradacją,
- kontrolę i monitoring systemu zagospodarowania chemikaliów,
- prowadzenie obserwacji zmian chemizmu gleb, a w szczególności koncentracji metali ciężkich w glebach użytkowanych rolniczo,
- ograniczenie przeznaczania gleb o wysokich klasach bonitacyjnych na cele nierolnicze,
- poprawianie wartości użytkowej gleb oraz zapobieganie obniżaniu ich produktywności przez stosowanie odpowiednich zabiegów technicznych i agrotechnicznych.

### **W celu ochrony krajobrazu:**

- dążyć do opracowania miejscowych planów zagospodarowania przestrzennego, mając na celu wprowadzenie szczegółowych ustaleń kształtujących krajobraz, zgodnie z polityką przestrzenną gminy i lokalnymi uwarunkowaniami.

### **w celu ochrony przed hałasem należy podejmować działania mające na celu:**

- budowę nowych tras komunikacyjnych lub modernizację istniejących,
- stosowanie cichych nawierzchni jezdni, wymianę okien na dźwiękoszczelne, a także budowę ekranów przeciwhałasowych,
- edukację ekologiczną dotyczącą korzystania z alternatywnych środków transportu,
- zachowanie odpowiednich proporcji pomiędzy powierzchnią terenów zabudowanych i terenów otwartych, właściwą lokalizację obiektów potencjalnie uciążliwych.

### **w celu ochrony zabytków i dóbr materialnych należy podejmować działania:**

- w przypadku obiektów i obszarów wpisanych do rejestru i ewidencji zabytków i w ich otoczeniu, prowadzenie działań inwestycyjnych musi być zgodne z przepisami odrębnymi z zakresu ochrony i opieki nad zabytkami,
- w odniesieniu do zabytków archeologicznych, wszelkie prace ziemne podejmowane na ich terenie należy prowadzić zgodnie z przepisami odrębnymi z zakresu ochrony i opieki nad zabytkami,
- wszystkie inwestycje budowlane oraz działania mogące prowadzić do zmiany wyglądu budynków lub obszarów wpisanych do rejestru zabytków historycznych lub mogące naruszać ich ekspozycję, w tym montaż wszelkiego rodzaju urządzeń technicznych, tablic i reklam muszą być zgodne z przepisami odrębnymi,
- w odniesieniu do nowej zabudowy obowiązuje zasada dostosowania do sąsiadujących obiektów historycznych o tej samej funkcji pod względem gabarytów, wysokości,

## PROGNOZA ODDZIAŁYWANIA NA ŚRODOWISKO

bryły (w tym kierunku kalenicy, spadku połaci dachowych) oraz pokrycia dachów, formy architektonicznej, materiałów budowlanych (dachówka ceramiczna, cegła, kamień, tynki o tradycyjnej fakturze, drewno itp.),

- w odniesieniu do zabytków architektury, zabytków techniki zakazuje się dokonywania zmian mogących doprowadzić do utraty wartości zabytkowej (wyburzania, nadbudowy, zmian kształtu dachów, zmian rodzaju pokrycia dachowego, zmian w obrębie elewacji z wyłączeniem prac adaptacyjnych uwzględniających walory zabytkowe obiektów, dokonanych na podstawie wytycznych konserwatorskich oraz zmian wynikających z ustaleń zdobytych na podstawie badań naukowych i konserwatorskich),
- w przypadku realizowania inwestycji na obszarze stanowiska archeologicznego, prace ziemne należy poprzedzić badaniami archeologicznymi,
- w odniesieniu do zabytkowych parków i cmentarzy ochroną należy objąć drzewostan, elementy małej architektury, nagrobki, kaplice, ogrodzenia, a także kompozycję przestrzenną,
- wszelkie prace inwestycyjne dotyczące zabytkowych parków i cmentarzy należy prowadzić zgodnie z przepisami odrębnymi,
- należy sprawować bieżącą opiekę nad cmentarzami i miejscami pamięci, głównie poprzez prowadzenie prac porządkowo-pielęgnacyjnych
- należy zwrócić szczególną uwagę na ochronę ekspozycji istniejących obiektów zabytkowych, jak również elementów krajobrazowych - obowiązuje ochrona historycznego krajobrazu kulturowego z ekspozycją na historyczne dominanty, zieleni i układ drogowy.

Podsumowując - zastosowanie się do zapisów projektowanego dokumentu i powyższych wytycznych powinno znacznie ograniczyć lub nawet wykluczyć część niekorzystnych oddziaływań na środowisko.

### **11. ROZWIĄZANIA ALTERNATYWNE DO ROZWIĄZAŃ ZAWARTYCH W PROJEKCIE PLANU WRAZ Z UZASADNIENIEM ICH WYBORU ORAZ OPIS METOD DOKONANIA OCENY PROWADZĄCEJ DO TEGO WYBORU ALBO WYJAŚNIENIE BRAKU ROZWIĄZAŃ ALTERNATYWNYCH, W TYM WSKAZANIA NAPOTKANYCH TRUDNOŚCI WYNIKAJĄCYCH Z NIEDOSTATKÓW TECHNIKI LUB LUK WE WSPÓŁCZESNEJ WIEDZY**

## PROGNOZA ODDZIAŁYWANIA NA ŚRODOWISKO

Według metodologii opracowania Prognozy należy przedstawić propozycje rozwiązań alternatywnych do przewidzianych w projekcie planu.

Jedynym rozwiązaniem alternatywnym, dotyczącym przyszłego zagospodarowania, byłoby zaniechanie podejmowania jakichkolwiek działań, tzw. wariant zerowy. Zaniechanie realizacji przedsięwzięcia pozostawiłoby obszary w zakresie zapisów obowiązujących miejscowych planów zagospodarowania przestrzennego. Opracowanie planu ogólnego wynika ze zmiany przepisów o planowaniu i zagospodarowaniu przestrzennym. Nieuchwalenie planu ogólnego przez gminę będzie skutkowało zahamowaniem rozwoju przestrzennego, poprzez brak możliwości uchwalania miejscowych planów zagospodarowania przestrzennego. Ponadto, zaniechanie prac nad opracowaniem planu ogólnego mogłoby doprowadzić do konfliktów społecznych i niekontrolowanego rozwoju zagospodarowania obszarów opracowania i terenów sąsiednich.

Ustalenia analizowanego projektu planu ogólnego są wynikiem kompromisu pomiędzy wymogami ochrony środowiska, a koniecznością rozwoju urbanistycznego. Zaprezentowane rozwiązania są zgodne z ustawodawstwem odrębnym, dokumentami planistycznymi obowiązującymi na terenie gminy i wykorzystują instrumenty planistyczne służące do zrównoważonego rozwoju terenów zurbanizowanych.

## 12. WNIOSKI

Dotychczas, wiodącym opracowaniem określającym politykę przestrzenną gminy było studium uwarunkowań i kierunków zagospodarowania przestrzennego. Po wejściu w życie zmiany ustawy o planowaniu i zagospodarowaniu przestrzennym, SUiKZP zostanie zastąpione przez plan ogólny. Analizowany projekt planu ogólnego gminy Piątnica został opracowany zgodnie z przepisami Ustawy z dnia 8 marca o samorządzie gminnym (Dz. U. z 2024 r. poz. 1153), przepisami ustawy z dnia 27 marca 2003r. o planowaniu i zagospodarowaniu przestrzennym (Dz. U. z 2024 r. poz. 1130 z późn. zm.) oraz w związku z realizacją Uchwały Nr 21/III/2024 Rady Gminy Piątnica z dnia 27 czerwca 2024 roku w sprawie przystąpienia do sporządzenia planu ogólnego gminy Piątnica. Obszar opracowania projektu planu ogólnego odnosi się do obszaru całej gminy Piątnica.

W planie ogólnym gminy Piątnica, zgodnie z art. 13a ustawy o planowaniu i zagospodarowaniu przestrzennym (Dz. U. z 2024 r. poz. 1130 z późn. zm.) określono strefy planistyczne, gminne standardy urbanistyczne oraz obszary uzupełnienia zabudowy.

Analiza stanu istniejącego oraz tendencji w kształtowaniu się polityki przestrzennej gminy, pozwoliła na podział obszaru gminy Piątnica na strefy planistyczne, wyodrębnione ze względu na charakter środowiska przyrodniczego, stan zabudowy i zagospodarowania,

## PROGNOZA ODDZIAŁYWANIA NA ŚRODOWISKO

wyposażenie terenów w infrastrukturę techniczną oraz naturalne warunki fizjograficzno-przyrodnicze. Wyróżniono następujące strefy planistyczne:

- strefa wielofunkcyjna z zabudową mieszkaniową wielorodzinną,
- strefa wielofunkcyjna z zabudową mieszkaniową jednorodzinną,
- strefa wielofunkcyjna z zabudową zagrodową,
- strefa usługowa,
- strefa handlu wielkopowierzchniowego,
- strefa gospodarcza,
- strefa produkcji rolniczej,
- strefa infrastrukturalna,
- strefa zieleni i rekreacji,
- strefa cmentarzy,
- strefa otwarta,
- strefa komunikacyjna.

Projekt planu ogólnego określa główne kategorie użytkowania przestrzeni wskazane w profilach funkcjonalnych podstawowych i uzupełniających poszczególnych stref.

Projekt planu ogólnego wskazuje zasady gospodarowania w ww. poszczególnych strefach, określając wskaźniki i parametry zagospodarowania. Wynikają one z obowiązujących miejscowych planów zagospodarowania przestrzennego, a także analizy obecnego stanu zagospodarowania nieruchomości oraz przyszłych zamierzeń inwestycyjnych, wynikających z ogólnej polityki gminy: minimalną powierzchnię biologicznie czynną, maksymalną wysokość zabudowy, maksymalną powierzchnię zabudowy oraz maksymalną nadziemną intensywność zabudowy.

Określając obszary wyłączone z zabudowy (strefa otwarta) uwzględniono przede wszystkim przepisy i zasady dotyczące ograniczeń w zakresie: ochrony przeciwpowodziowej, ograniczenia wynikające z ustawy o ochronie przyrody, przepisów dotyczących ochrony gruntów rolnych i leśnych, a także innych aktów prawnych, mających zastosowanie w takich przypadkach.

Ważnym zagadnieniem, które porusza dokument prognozy jest oddziaływanie przyjętych zamierzeń planistycznych - stref planistycznych na środowisko, a w szczególności na obszary chronione.

Ustalenia projektu nie będą miały negatywnego oddziaływania na obszary Natura 2000.

## PROGNOZA ODDZIAŁYWANIA NA ŚRODOWISKO

Gmina Piątница znajduje się na jednolitej części wód podziemnych nr 51. Zgodnie z danymi zamieszczonymi na stronie internetowej Monitoringu Jakości Wód Podziemnych stan chemiczny i ilościowy zbiornika jest dobry.

Projekt planu ogólnego uwzględnia uwarunkowania wynikające z istniejącego zagospodarowania obszarów oraz położenia w granicach obszarów prawnie chronionych. Projekt planu ogólnego nie narusza zakazów i ograniczeń na występujących w granicach gminy formach ochrony przyrody, wskazując na konieczność ich uwzględnienia.

Tereny przeznaczone w projekcie planu ogólnego do zabudowy znajdują się w granicach obszarów prawnie chronionych. Jednakże, wprowadzając tereny przeznaczone pod zabudowę na ww. obszarach, brano pod uwagę zakazy oraz ograniczenia występujące w aktualnych aktach prawnych, a także uwzględniono obowiązujące dokumenty planistyczne, sąsiedztwo i predyspozycje do rozwoju danego terenu w konkretnym kierunku.

Struktura użytkowania terenów w gminie charakteryzuje się przeważającym udziałem gruntów rolnych.

Na obszarze gminy występują obszary szczególnego zagrożenia powodzią.

Podsumowując, dokument planu ogólnego został sporządzony w związku z nowelizacją przepisów o planowaniu i zagospodarowaniu przestrzennym. Zawiera wszystkie elementy wymagane ustawą. Znaczna część stref planistycznych wyznaczonych na terenie gminy została określona na podstawie obowiązujących miejscowych planów zagospodarowania przestrzennego, a także stanu istniejącego oraz polityki przestrzennej określonej we wciąż obowiązującym dokumencie studium uwarunkowań i kierunków zagospodarowania przestrzennego gminy Piątница. W związku z powyższym, nie przewiduje się znaczących zmian w zakresie oddziaływań, jaki wywierają na środowisko przyjęte rozwiązania planistyczne. Realizacja przeznaczeń terenów, określonych w strefach planistycznych pozwoli wykorzystać walory przestrzeni gminy, stwarzając warunki inwestycyjne dla mieszkańców i zapewniając racjonalny rozwój gminy.

### **13. STRESZCZENIE Z JĘZYKU NIESPECJALISTYCZNYM**

Niniejsze opracowanie stanowi Prognoza oddziaływania na środowisko sporządzona dla projektu planu ogólnego gminy Piątница. Celami prognozy są: ocena potencjalnych zmian stanu środowiska gminy, stwierdzenie jakie przeobrażenia w środowisku nastąpią na skutek realizacji zagospodarowaniu terenu zgodnie z ustaleniami określonymi w projekcie planu ogólnego, identyfikacja obszarów objętych przewidywanym, znaczącym oddziaływaniem na środowisko i jego elementy składowe, zaproponowanie rozwiązań, które

## PROGNOZA ODDZIAŁYWANIA NA ŚRODOWISKO

zapobiegałyby, ograniczały lub przyrodniczo kompensowały negatywne oddziaływania na środowisko, ocena możliwości oddziaływań transgranicznych.

Celem wykonania projektu planu ogólnego było podporządkowanie się do nowelizacji przepisów z zakresu planowania i zagospodarowania przestrzennego, zgodnie z którą plan ogólny zastępuje dotychczas obowiązujące studium uwarunkowań i kierunków zagospodarowania przestrzennego. Opracowanie obejmuje zgodnie z uchwałą intencyjną - cały obszar w granicach administracyjnych Gminy Piątnica.

W niniejszej prognozie przedstawiono istniejący stan środowiska przyrodniczego uwzględniając położenie gminy, budowę geologiczną, wody powierzchniowe i podziemne, szatę roślinną i warunki klimatyczne.

Na tle uwarunkowań przedstawiono stan środowiska, a w tym czystość i źródła zanieczyszczeń powietrza atmosferycznego, jakość wód powierzchniowych i podziemnych oraz źródła ich zanieczyszczeń, warunki klimatu akustycznego i źródła powstawania hałasu oraz warunki życia ludzi. Opisano także występujące surowce naturalne oraz zabytki i dobra materialne.

Stan środowiska gminy został opisany na podstawie wszelkich dostępnych materiałów tematycznych oraz obserwacji terenowych i ramowych wytycznych co do projektowanego sposobu użytkowania terenu badań.

Opisano warunki geologiczne i glebowe. Wskazano wszelkie wody, zarówno podziemne jak i powierzchniowe oraz dokonano krótkiej ich charakterystyki. Opisano warunki klimatyczne. Opisano i scharakteryzowano stan powietrza atmosferycznego. Scharakteryzowano tło akustyczne.

Szczegółowo opisano zagrożenia, wyniki realizacji oraz działania kompensacyjne redukujące negatywne oddziaływanie na środowisko zapisów planu ogólnego.

Na etapie projektu planu ogólnego nie wprowadza się konkretnych rozwiązań mających na celu analizę skutków realizacji oraz częstotliwości jej prowadzenia. Projekt dokumentu wprowadza strefy planistyczne, które potencjalnie mogą być uciążliwe dla środowiska, w związku z powyższym zaleca się wykonywanie wszelkich badań oddziaływania na środowisko inwestycji niebezpiecznych przed przystąpieniem do ich realizacji.

Na etapie projektu nie jest możliwe oszacowanie prac kompensacyjnych, które powinny być wykonane. Plan ogólny jako dokument o charakterze lokalnym, stanowi podstawę do uchwalania miejscowych planów zagospodarowania przestrzennego oraz wydawania decyzji o warunkach zabudowy.

#### 14. WYKAZ MATERIAŁÓW ŹRÓDŁOWYCH

1. Uchwała Rady Gminy Piątnica Nr 21/III/2024 Rady Gminy Piątnica z dnia 27 czerwca 2024 roku w sprawie przystąpienia do sporządzenia planu ogólnego gminy Piątnica;
2. Studium uwarunkowań i kierunków zagospodarowania przestrzennego gminy Piątnica;
3. Koncepcja Przestrzennego Zagospodarowania Kraju 2030 (KPZK 2030);
4. Program Ochrony Środowiska dla Gminy Piątnica na lata 2021-2026 z perspektywą do 2030 r.;
5. Dane Urzędu Gminy Piątnica;
6. Plan zagospodarowania przestrzennego województwa podlaskiego, przyjęty uchwałą Sejmiku Województwa Podlaskiego nr XXXVI/330/17 z dnia 22 maja 2017 r.
7. Strategia rozwoju gminy Piątnica na lata 2021-2030;
8. Centralna Baza Danych Geologicznych; <http://bazagis.pgi.gov.pl/>;
9. Objasnienia do Mapy Geośrodowiskowej Polski. Państwowy Instytut Geologiczny. Państwowy Instytut Badawczy, Warszawa 2012.
10. Dane Państwowego Instytutu Geologicznego – Państwowego Instytutu Badawczego, <http://igs.pgi.gov.pl/>;
11. Biuletyn Informacji Publicznej Urzędu Gminy Piątnica,
12. Bank Danych Lokalnych GUS, <http://stat.gov.pl/>;
13. Rozporządzenie Ministra Środowiska z dnia 12 stycznia 2011 r. w sprawie obszarów specjalnej ochrony ptaków (Dz. U. 2011.25.133), zmienione Rozporządzeniem Ministra Środowiska z dnia 22 czerwca 2017 r. w sprawie obszarów specjalnej ochrony ptaków (Dz. U. 2017.1416);
14. Rozporządzenie Ministra Środowiska z dnia 16 grudnia 2016 r. w sprawie ochrony gatunkowej zwierząt (Dz. U. 2016.2183);
15. Rozporządzenie Ministra Środowiska z dnia 9 października 2014 r. w sprawie ochrony gatunkowej roślin (Dz. U. 2014.1409);
16. Rozporządzenie Ministra Środowiska z dnia 9 października 2014 r. w sprawie ochrony gatunkowej grzybów (Dz. U. 2014.1408)
17. Ptaki. Przewodnik Collinsa, 2010 r.
18. Przewodnik do oznaczania zbiorowisk roślinnych Polski, Władysław Matuszkiewicz PWN, Warszawa 2001 r.,

## PROGNOZA ODDZIAŁYWANIA NA ŚRODOWISKO

19. Potencjalna roślinność naturalna Polski. Mapa pogładowa w skali 1: 300 000, PAN, W. Matuszkiewicz i inni, Warszawa 1995 r.,
20. Siedliska i gatunki Natura 2000, prof. dr hab. Czesław Hołdyński i inni, wyd. Mantis, Olsztyn 2010 r.,
21. Projekt korytarzy ekologicznych łączących Europejską sieć Natura 2000 w Polsce. Zakład Badań Ssaków PAN, W. Jędrzejewski i inni, Białowieża 2012r.
22. Klucz do oznaczania roślin naczyniowych Polski niżowej, Łucjan Rutkowski, PWN, Warszawa 2008 r.,
23. Rośliny lasu liściastego, Tadeusz Traczyk, WSiP, Warszawa 1959 r.,
24. Atlas roślin, R. Krzyściak-Kosińska, M. Kosiński, wyd. Pascal, Bielsko-Biała 2007 r.,
25. DIETZ C., HELVERSEN O., NILL D., 2007. Nietoperze Europy i Afryki Północno Zachodniej. Multico, Warszawa, 2009.
26. Płazy i gady Polski, A. Herczek, J. Gorczyca, Wyd. Kubajak, 2004 r.,
27. Atlas ptaków, część I i II, Marcin Karetta, wyd. Pascal, Bielsko-Biała, 2010 r.,
28. Ptaki Polski, część 1 i 2, Andrzej G. Kruszewicz, MULTICO Oficyna Wydawnicza, Warszawa 2005, 2006, 2007,
29. Regionalizacja geobotaniczna Polski - Jan Marek Matuszkiewicz, IGiPZ PAN Warszawa, 2008 r.,
30. Geografia Regionalna Polski [J. Kondracki PWN 2013]
31. Ostoje ptaków w Polsce - wyd. OTOP
32. Polskie Normy: PN-75-E-05100-1: 1998, PN-EN-50341-1 oraz PN-EN-50423-1
32. Rozporządzenia Ministra Infrastruktury z dnia 6 lutego 2003 r. w sprawie bezpieczeństwa i higieny pracy podczas wykonywania robót budowlanych (Dz.U.03.47.401)
33. Strona Komisji Europejskiej: <http://ec.europa.eu>
34. Mapy Hydrogeologiczne, Szczegółowe Geologiczne, Geośrodowiskowe Polski w skali 1 : 50 000
35. Mapy Glebowe w skali 1 : 5 000
36. Witryny internetowe:
  - <http://geoportal.gov.pl/>,
  - <http://geoserwis.gdos.gov.pl/mapy/>,
  - <http://mapa.korytarze.pl/>
  - <https://www.pgi.gov.pl/>
  - <https://polska.e-mapa.net/>

## PROGNOZA ODDZIAŁYWANIA NA ŚRODOWISKO

- [https://mapa.inspire-hub.pl/#/gmina\\_ketrzyn](https://mapa.inspire-hub.pl/#/gmina_ketrzyn)
- <https://geolog.pgi.gov.pl/>
- <http://streetview.com.pl/>

Spis załączników graficznych:

1. Prognoza oddziaływania na środowisko dla projektu planu ogólnego gminy Piątnica (zał. graf. Nr 1)

Spis załączników tekstowych:

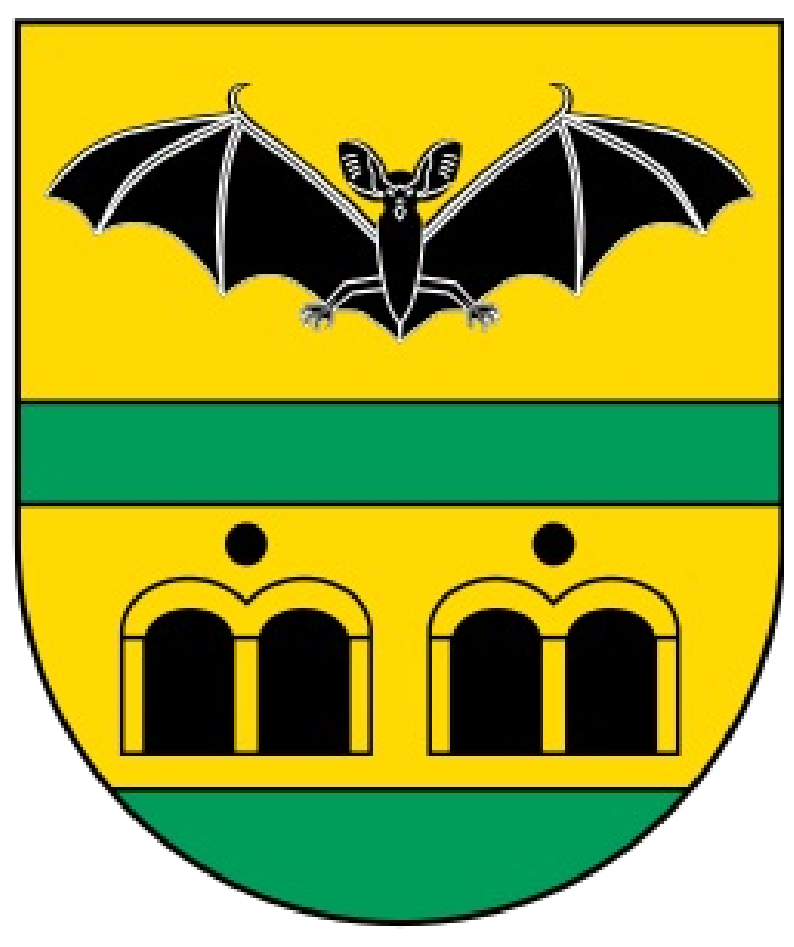
2. Kopia uzgodnień zakresu i stopnia szczegółowości informacji wymaganych w prognozie oddziaływania na środowisko dla projektu planu ogólnego z Regionalnym Dyrektorem Ochrony Środowiska w Łomży (zał. tekst. 1)
3. Kopia uzgodnień zakresu i stopnia szczegółowości informacji wymaganych w prognozie oddziaływania na środowisko dla projektu planu ogólnego z Państwowym Powiatowym Inspektorem Sanitarnym w Łomży (zał. tekst. 2)

Autor opracowania:

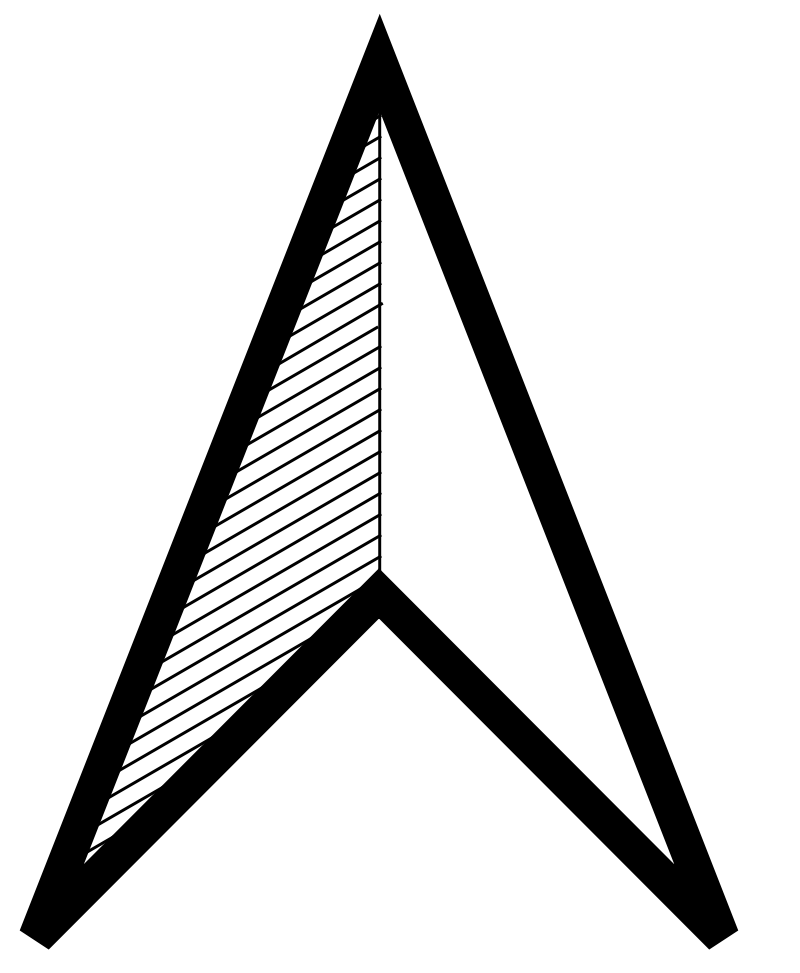
URBANISTA  
mgr inż. Maciej Wronka



.....  
Maciej Wronka

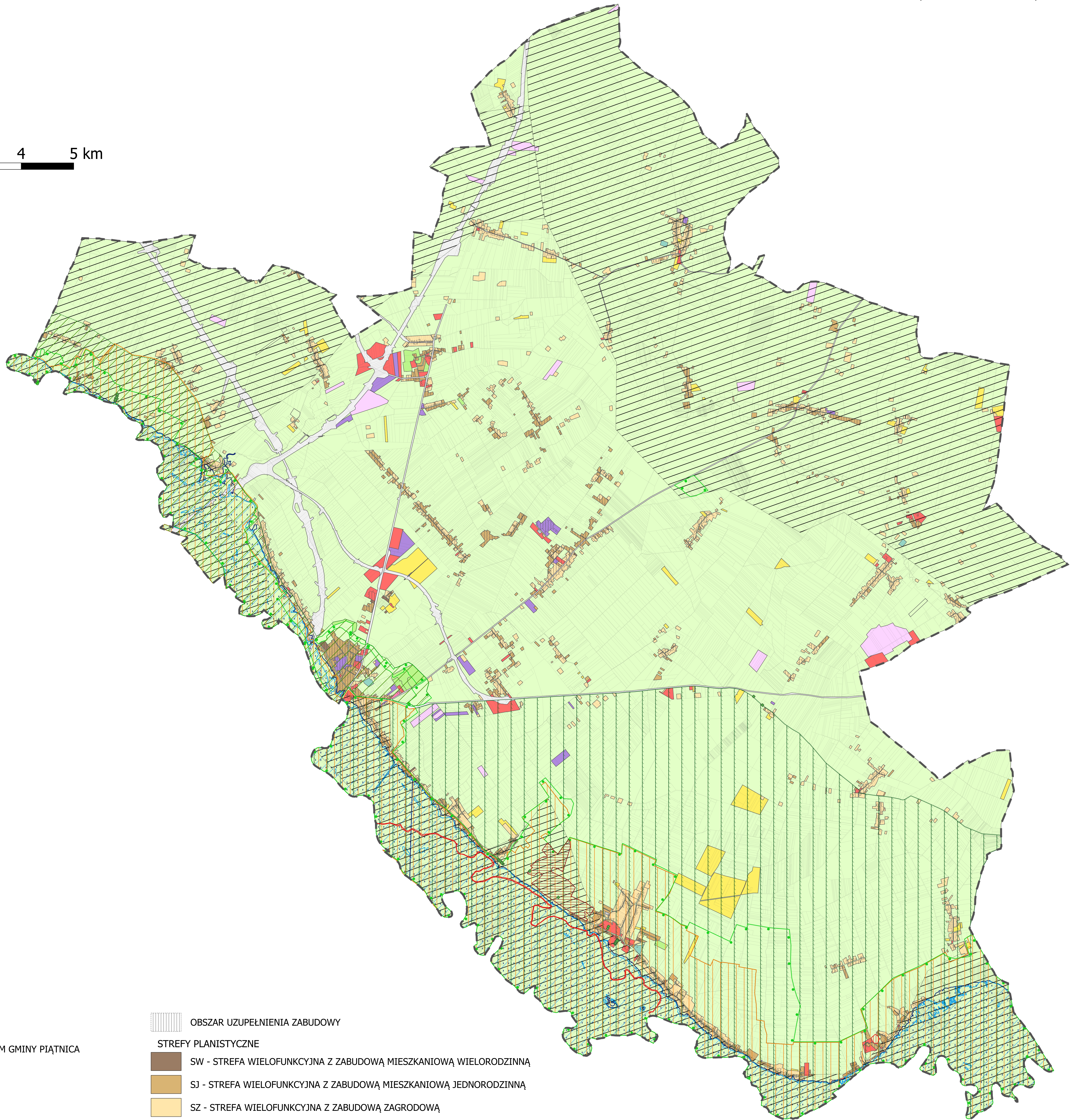


# PROGNOZA ODDZIAŁYWANIA NA ŚRODOWISKO DO PROJEKTU PLANU OGÓLNEGO GMINY PIĄTNICA



SKALA 1:25 000

0 1 2 3 4 5 km



## LEGENDA

— OBSZAR OBJĘTY PLANEM OGÓLNYM GMINY PIĄTNICA

□ DZIAŁKA EWIDENCYJNA

### OCHRONA PRZYRODY

• POMNIKI PRZYRODY

▨ UŻYTKI EKOLOGICZNE

▨ REZERWATY PRZYRODY

▨ OBSZARY CHRONIONEGO KRAJOBRAZU

▨ NATURA 2000 SPECJALNE OBSZARY OCHRONY

▨ NATURA 2000 OBSZARY SPECJALNEJ OCHRONY

▨ PARKI KRAJOBRAZOWE

▨ KORYTARZE EKOLOGICZNE

### WODY/ZAGROŻENIA POWODZIOWE

▨ PRAWDOPODOBIENSTWO WYSTĄPIENIA POWODZI 1%

▨ PRAWDOPODOBIENSTWO WYSTĄPIENIA POWODZI 10%

▨ OBSZAR UZUPEŁNIENIA ZABUDOWY

### STREFY PLANISTYCZNE

▨ SW - STREFA WIELOFUNKCYJNA Z ZABUDOWĄ MIESZKANIOWĄ WIELORODZINNĄ

▨ SJ - STREFA WIELOFUNKCYJNA Z ZABUDOWĄ MIESZKANIOWĄ JEDNORODZINNĄ

▨ SZ - STREFA WIELOFUNKCYJNA Z ZABUDOWĄ ZAGRODOWĄ

▨ SU - STREFA USŁUGOWA

▨ SH - STREFA HANDLU WIELKOPOWIERZCHNIOWEGO

▨ SP - STREFA GOSPODARCZA

▨ SR - STREFA PRODUKCJI ROLNICZEJ

▨ SI - STREFA INFRASTRUKTURALNA

▨ SN - STREFA ZIELENI I REKREACJI

▨ SC - STREFA CMENTARZY

▨ SG - STREFA GÓRNICTWA

▨ SO - STREFA OTWARTA

▨ SK - STREFA KOMUNKACYJNA

Łomża, dn. 15 maja 2025 r.



**REGIONALNA DYREKCJA  
OCHRONY ŚRODOWISKA  
W BIAŁYMSTOKU**  
Wydział Spraw  
Terenowych II w Łomży  
WSTII.411.2.2025.MM

### Wójt Gminy Piątnica

Odpowiadając na wniosek z dnia 06 maja 2025 r. (data wpływu: 06.05.2025 r.) w sprawie uzgodnienia zakresu i stopnia szczegółowości informacji wymaganych w prognozie oddziaływania na środowisko dla projektu „**planu ogólnego gminy Piątnica**”, Regionalny Dyrektor Ochrony Środowiska w Białymstoku zgodnie z art. 53 ustawy z dnia 3 października 2008 r. o udostępnianiu informacji o środowisku i jego ochronie, udziale społeczeństwa w ochronie środowiska oraz o ocenach oddziaływania na środowisko (Dz. U. z 2024 r, poz. 1112 t.j. ze zm.)

- I. **Uzgadnia zakres prognozy uwzględniający w całości treść art. 51 ust. 2 pkt 1, 2 i 3, przy zachowaniu warunków, o których mowa w art. 52 ust. 1 i 2 cytowanej ustawy.**
- II. **Określa stopień szczegółowości informacji wymaganych w tym opracowaniu:**
  1. Informując o zawartości i głównych celach projektowanego dokumentu należy przedstawić w jaki sposób przy jego opracowaniu wykorzystano założenia i zasady określone w innych dokumentach (jego powiązanie z innymi dokumentami), w szczególności w:
    - Strategii Rozwoju Gminy Piątnica;
    - Strategicznym planie adaptacji dla sektorów i obszarów wrażliwych na zmiany klimatu do roku 2020 z perspektywą do 2030;
    - Polityce ekologicznej Państwa;
    - Planie zagospodarowania przestrzennego Województwa Podlaskiego;
    - Strategii Rozwoju Województwa Podlaskiego;
    - Planie Gospodarki Odpadami Województwa Podlaskiego;
    - opracowaniu ekofizjograficznym;
    - Programie ochrony powietrza dla Strefy Podlaskiej;
    - Krajowym Programie Oczyszczania Ścieków Komunalnych;
    - Studium uwarunkowań i kierunków zagospodarowania przestrzennego Gminy Piątnica;
    - Programie ochrony środowiska Gminy;

- Pakiecie klimatyczno- energetycznym (przyjętym przez Komisję Europejską );
- Dyrektywie 2000/60/WE Parlamentu Europejskiego i Rady z dnia 23 października 2000 r. ustanawiającej ramy wspólnotowego działania w dziedzinie polityki wodnej (Dz.U.UEL.2000.327.1) tzw. Ramowej Dyrektywie Wodnej;
- innych dokumentach planistycznych i strategicznych miasta.

Do prognozy należy przedstawić przewidziane docelowe zagospodarowanie przestrzeni. Obszar objęty *planem ogólnym* winien zostać podzielony w sposób rozłączny na 13 stref planistycznych, dla których projektuje się wprowadzenie osobnych ustaleń tj.

- strefa wielofunkcyjna z zabudową mieszkaniową wielorodzinną,
- strefa wielofunkcyjna z zabudową mieszkaniową jednorodzinną,
- strefa wielofunkcyjna z zabudową zagrodową,
- strefa usługowa,
- strefa handlu wielkopowierzchniowego,
- strefa gospodarcza,
- strefa produkcji rolniczej,
- strefa infrastrukturalna,
- strefa zieleni i rekreacji,
- strefa cmentarzy,
- strefa górnictwa,
- strefa otwarta,
- strefa komunikacyjna.

Ponadto, należy wskazać, czy w planowanym do (uchwalenia) realizacji *planie ogólnym* wyznaczone zostaną obszary uzupełniania zabudowy, na których nowa zabudowa będzie mogła być realizowana jako wypełnienie istniejących i wykształconych struktur funkcjonalno-przestrzennych. W planie ogólnym fakultatywnie można określić także obszary zabudowy śródmiejskiej, w związku z czym należy jednoznacznie wskazać czy w przedmiotowym *planie* określony zostanie położony w mieście obszar zwartej, intensywnej zabudowy mieszkaniowej i usługowej, w szczególności handlowej i administracyjnej.

**2. Dokonując oceny istniejącego stanu środowiska na obszarze objętym projektem** oraz na obszarze, na który realizacja ustaleń tego dokumentu może wywierać znaczący wpływ należy uwzględnić formy ochrony przyrody określone w art. 6 ustawy o ochronie przyrody z dnia 16 kwietnia 2004 r. (Dz.U.2024.1478 t.j. ze zm.). Należy wykorzystać i opisać dostępne metody i środki, którymi się posłużono np. aktualne opracowania ekofizjograficzne, standardowe formularze danych (SDF), plany zadań ochronnych ustanowione dla najbliższej położonych obszarów Natura 2000, materiały kartograficzne, aktualne dane dotyczące stanu środowiska udostępnione na stronie Wojewódzkiego Inspektoratu Ochrony Środowiska w Białymstoku pod adresem [Strona główna - GIOŚ \(gios.gov.pl\)](https://www.gios.gov.pl) w zakładce „Prognozy Zanieczyszczeń Powietrza”, dane

dot. stanu jednolitych części wód (JCW) powierzchniowych i podziemnych określone w Planie gospodarowania wodami na obszarze dorzecza Wisły (Dz.U.2023.300 t.j.). Należy również zwrócić uwagę na jednolite części wód, których dotyczy obszar objęty projektem (należy wskazać ich symbol oznaczony w planie gospodarowania wodami oraz status). Opisując stan środowiska należy zwrócić szczególną uwagę na tereny objęte opracowaniem.

**3. Określając istniejące problemy ochrony środowiska istotne z punktu widzenia realizacji projektowanego dokumentu należy zidentyfikować istniejące problemy, które mogłyby utrudnić lub uniemożliwić realizację projektowanego dokumentu w kontekście potencjalnych zagrożeń dla środowiska. Dokonując analizy i oceny stanu środowiska należy zidentyfikować najważniejsze walory środowiska naturalnego oraz zagrożenia wynikające z ewentualnego zanieczyszczenia środowiska, uwzględniając występowanie na terenach objętych opracowaniem chronionych gatunków grzybów, roślin i zwierząt, cennych siedlisk i ewentualne ich zniszczenie, obszarowe formy ochrony przyrody, zanieczyszczenia powietrza atmosferycznego, wzrastający poziom zanieczyszczeń komunikacyjnych, oddziaływania na powierzchnie terenu, obniżenie walorów krajobrazowych, zagrożenie hałasem dla terenów chronionych akustycznie, ewentualne naruszenie stosunków wodnych.**

**4. Przeprowadzając ocenę przewidywanych znaczących oddziaływań, określonych w art. 51 ust. 2 pkt. 2 lit. e ustawy z dnia 3 października 2008 r. o udostępnianiu informacji o środowisku ... na poszczególne elementy środowiska należy wskazać rodzaj i skalę przewidywanych oddziaływań oraz należy uwzględnić wzajemną zależność tych elementów oraz ich oddziaływań.**

Dokonując oceny planowanych zamierzeń należy przeanalizować ich wpływ w szczególności na:

- krajobraz - uwzględniając wpływ realizacji ustaleń przedmiotowego planu na krajobraz, mając na uwadze potrzebę ochrony krajobrazu oraz prowadzenia działań na rzecz zachowania i utrzymywania ważnych lub charakterystycznych cech krajobrazu tak, aby ukierunkować i harmonizować zmiany, które wynikają z procesów społecznych, gospodarczych i środowiskowych;
- klimat - uwzględniając wpływ realizacji ustaleń zawartych w przedmiotowym planie na klimat;
- jakość powietrza - uwzględniając wpływ realizacji projektu planu na jakość powietrza;
- jednolite części wód podziemnych i powierzchniowych oraz osiągnięcie celów środowiskowych jednolitych części wód (wynikających z realizacji założeń Ramowej Dyrektywy Wodnej). Należy przeanalizować i ocenić czy wprowadzone ustalenia w projektowanym dokumencie umożliwiają spełnienie celów środowiskowych dla jednolitych wód podziemnych i powierzchniowych (wynikających z Ramowej Dyrektywy Wodnej);
- właściwy klimat akustyczny szczególnie na obszarze objętym projektem planu oraz w jego sąsiedztwie;

- właściwą ochronę przed polami elektromagnetycznymi;
- właściwą gospodarkę odpadami, zgodną z aktualnymi przepisami;
- właściwą gospodarkę wodno-ściekową;
- walory krajobrazowe oraz przyrodnicze, w tym korytarze ekologiczne, doliny rzeczne, obszary leśne i zadrzewione;
- tereny bezpośrednio sąsiadujące z obszarami objętymi projektem planu dokument uwzględniając ich istniejące lub planowane przeznaczenie;
- dostosowanie funkcji, struktury i intensywności zagospodarowania przestrzennego do uwarunkowań przyrodniczych;
- zapewnienie trwałości podstawowych procesów przyrodniczych,
- zapewnienie warunków odnawialności zasobów środowiska

**Oceny takiej należy dokonać również w odniesieniu do obszarowych form ochrony przyrody** występujących na przedmiotowym terenie. Podczas przeprowadzanej oceny należy uwzględnić konieczność respektowania zapisów ochronnych zawartych w aktach prawnych dot. poszczególnych form ochrony przyrody.

W prognozie należy również ocenić walory przyrodnicze terenów na których planowane są poszczególne działania, w szczególności wskazać, czy w jego granicach występują gatunki roślin, grzybów i zwierząt objęte ochroną gatunkową, wymienione w rozporządzeniu Ministra Środowiska z dnia 16 grudnia 2016 r. w sprawie ochrony gatunkowej zwierząt (Dz. U. 2022 poz. 2380 t.j.), w rozporządzeniu Ministra Środowiska z dnia 9 października 2014 r. w sprawie ochrony gatunkowej roślin (Dz. U. z 2014 r. poz. 1409), w rozporządzeniu Ministra Środowiska z dnia 9 października 2014 r. w sprawie ochrony gatunkowej grzybów (Dz. U. z 2014 r. poz. 1408), a także gatunki z załącznika IV Dyrektywy Rady 92/43/EWG z dnia 21 maja 1992 r. w sprawie ochrony siedlisk przyrodniczych oraz dzikiej fauny i flory (Dz.U.U.E.L.1992.206.7) – tzw. Dyrektywy Siedliskowej, oraz gatunki zagrożone wyginięciem (np. znajdujące się na regionalnej czerwonej liście) lub rzadkie. W prognozie należy określić, przeanalizować i ocenić wpływ realizacji ustaleń projektu planu na różnorodność biologiczną. Przeanalizować wpływ realizacji ustaleń dokumentu na główne tendencje w zakresie zmiany klimatu i różnorodności biologicznej oraz wpływające na nie czynniki.

Ponadto należy przedstawić wnioski z przeprowadzonych analiz w stosunku do planowanego przeznaczenia terenu, wskazując jednoznacznie czy zidentyfikowano znaczące negatywne oddziaływania w stosunku do środowiska oraz położonych w granicach opracowania form ochrony przyrody, w tym obszarów Natura 2000.

5. **Należy przedstawić** – stosownie do stopnia szczegółowości dokumentu – **skuteczne rozwiązania mające na celu zapobieganie, ograniczanie negatywnych oddziaływań na środowisko.**
6. **W przypadku stwierdzenia, iż zaproponowane rozwiązania nie wyeliminują negatywnych oddziaływań lub skutecznie przed nimi nie zabezpieczą, należy**

- zaproponować rozwiązania alternatywne, a następnie poddać je analogicznej ocenie, ewentualnie odstąpić od planowanego przeznaczenia terenu.
7. Przy sporządzaniu prognozy oddziaływania na środowisko należy zachować układ chronologiczny zawarty w art. 51 ust 2 cytowanej wyżej ustawy.
  8. Prognoza oddziaływania na środowisko powinna zawierać również **oświadczenie autora prognozy**, a w przypadku gdy wykonawcą prognozy jest zespół autorów - **kierującego tym zespołem, o spełnieniu wymagań, o których mowa w art. 74 a ust. 2**, stanowiące załącznik do prognozy (art. 51 ust. 2 pkt. 1, lit f ustawy z dnia 3 października 2008 r. o udostępnianiu informacji o środowisku i jego ochronie, udziale społeczeństwa w ochronie środowiska środowisko oraz o ocenach oddziaływania na środowisko (Dz.U.2024.1112 t.j. ze zm.) oraz **datę sporządzenia prognozy, imię, nazwisko i podpis autora, a w przypadku gdy wykonawcą prognozy jest zespół autorów – imię, nazwisko i podpis kierującego tym zespołem oraz imiona, nazwiska i podpisy członków zespołu autorów** (art. 51 ust. 2 pkt. 1, lit g ww. ustawy).
  9. Wskazane jest też przedstawienie analiz i ocen w formie kartograficznej.
  10. Informacje zawarte w prognozie oddziaływania na środowisko powinny być opracowane stosownie do stanu współczesnej wiedzy i metod oceny oraz dostosowane do zawartości i stopnia szczegółowości projektowanego dokumentu.

*Ponadto, Regionalny Dyrektor Ochrony Środowiska w Białymstoku zwraca się z uprzejmą prośbą o udzielenie pisemnej informacji czy realizacja planowanych zamierzeń określonych w przedmiotowym dokumencie będzie odbywała się z udziałem środków pochodzących z funduszy wspólnotowych, jeżeli tak – to należy podać nazwy tych funduszy.*

Z up. Regionalnego Dyrektora  
Ochrony Środowiska w Białymstoku

*Marcin Muczyński*  
Naczelnik Wydziału Spraw Terenowych II w Łomży  
/podpisano elektronicznie/

Otrzymuje :

1. Wójt Gminy Piątnica
2. A/a.



Data wysłania: 02.06.2025

Data otrzymania: 02.06.2025

Wsk.  
2025-06-03  
m. o. Piątek  
P. Polakiewicz

URZĄD GMINY PIĄTNICA - wptynęto:  
03/06/2025 07:43

DK.8707.2025



APLID2m8q7

Od: POWIATOWA STACJA SANITARNO-EPIDEMIOLOGICZNA W ŁOMŻY

<AE:PL-28577-74630-HBESE-23>

Do:

URZĄD GMINY PIĄTNICA

<AE:PL-81634-43388-IVVAS-24>

Powiatowa Stacja Sanitarно-Epidemiologiczna w Łomży

## Wójt Gminy Piątnica NZ.0522.1.2025

Uzgodnienie zakresu i stopnia szczegółowości - plan ogólny gminy Piątnica

Załączniki:

1. Zakres\_i\_stopień\_szczegółowości\_informacji\_wymaganych\_w\_prognozie\_do\_opracowania\_plan



# Potwierdzenie otrzymania

Niniejszy dokument stanowi dowód otrzymania w rozumieniu art. 40 ustawy z dnia 18 listopada 2020 o doręczeniach elektronicznych

## Nadawca

Adres do e-doręczeń nadawcy AE:PL-28577-74630-HBESE-23  
Dane nadawcy  
Nazwa podmiotu POWIATOWA STACJA SANITARNO-EPIDEMIOLOGICZNA W ŁOMŻY

## Adresat

Adres do e-doręczeń adresata AE:PL-81634-43388-IVVAS-24  
Dane adresata  
Nazwa podmiotu URZĄD GMINY PIĄTNICA

## Data wysłania

Data nadania korespondencji przez nadawcę 2025-06-02 15:00:56  
Data akceptacji nadania korespondencji przez dostawcę usługi e-Doręczenia 2025-06-02 15:01:13

## Data odbioru

Data wpłynięcia korespondencji na adres do doręczeń 2025-06-02 17:36:35  
Data odebrania korespondencji przez adresata 2025-06-02 17:36:35

## Dane wiadomości

Identyfikator dowodu będącego podstawą potwierdzenia dcb9cdb6-fa6e-4166-8aed-6bdf7444f69d  
Identyfikator wiadomości PPSA-E-9394c8f4-95fd-4384-b9e4-6d9a1ee16593  
Informacje dodatkowe  
Podstawa prawna i tryb doręczenia podstawowy

## Informacje o załącznikach

1.  
ID załącznika PPSA-E-9394c8f4-95fd-4384-b9e4-6d9a1ee16593  
Nazwa załącznika Treść wiadomości  
Rozmiar 78 bajtów
2.  
ID załącznika 2f157999-ca49-4ad6-91c7-e0a428e76002  
Nazwa załącznika Zakres\_i\_stoień\_szczegółowości\_informacji\_wymaganych\_w\_prognozie\_do\_op  
Rozmiar 185 062 bajty

## Usługa e-doręczenia nadawcy

Identyfikator usługi e-doręczenia, która zrealizowała wystanie Poczta Polska Spółka Akcyjna  
Identyfikator polityki [https://bip.poczta-polska.pl/wp-content/uploads/Polityka\\_swiaczenia\\_PURDE\\_Poczta\\_Polska\\_v.4.2.pdf](https://bip.poczta-polska.pl/wp-content/uploads/Polityka_swiaczenia_PURDE_Poczta_Polska_v.4.2.pdf)  
Dane podpisu wystawcy potwierdzenia otrzymania  
Wystawca CN=Poczta Polska S.A., O=Poczta Polska S.A., OID.2.5.4.97=VATPL-5250007313, L=Warszawa, C=PL  
Data ważności od 2023-09-25 10:54:10  
Data ważności do 2025-09-24 10:54:10

Data podpisania dowodu  
Nr seryjny

2025-06-02 15:02:33  
2263503169462401288361273592262609687186963

### Usługa e-doręczenia adresata

Identyfikator usługi e-doręczenia,  
która zrealizowała doręczenie  
Identyfikator polityki

Poczta Polska Spółka Akcyjna

[https://bip.poczta-polska.pl/wp-content/uploads/  
Polityka\\_swiadczenia\\_PURDE\\_Poczta\\_Polska\\_v.4.2.pdf](https://bip.poczta-polska.pl/wp-content/uploads/Polityka_swiadczenia_PURDE_Poczta_Polska_v.4.2.pdf)

Dane podpisu wystawcy dowodu  
Wystawca

CN=Poczta Polska S.A., O=Poczta Polska S.A.,  
OID.2.5.4.97=VATPL-5250007313, L=Warszawa, C=PL  
2023-09-25 10:55:13  
2025-09-24 10:55:13  
2025-06-02 17:36:38  
18129819669108055283326629313954077971108066

Data ważności od  
Data ważności do  
Data podpisania dowodu  
Nr seryjny

## Potwierdzenie wysłania

Niniejszy dokument stanowi dowód wysłania w rozumieniu art. 40 ustawy z dnia 18 listopada 2020 o doręczeniach elektronicznych

### Nadawca

Adres do e-doręczeń nadawcy **AE:PL-28577-74630-HBESE-23**  
Dane nadawcy  
Nazwa podmiotu **POWIATOWA STACJA SANITARNO-EPIDEMIOLOGICZNA W ŁOMŻY**

### Adresat

Adres do e-doręczeń adresata **AE:PL-81634-43388-IVVAS-24**  
Dane adresata  
Nazwa podmiotu **URZĄD GMINY PIĄTNICA**

### Data wysłania

Data nadania korespondencji przez nadawcę **2025-06-02 15:00:56**  
Data akceptacji nadania korespondencji przez dostawcę usługi e-Doręczenia **2025-06-02 15:01:13**

### Dane wiadomości

Identyfikator dowodu będącego podstawą potwierdzenia **77da7234-3b39-4629-b790-d88acd904fa0**  
Identyfikator wiadomości **PPSA-E-9394c8f4-95fd-4384-b9e4-6d9a1ee16593**  
Informacje dodatkowe  
Podstawa prawna i tryb doręczenia **podstawowy**

### Informacje o załącznikach

- ID załącznika **PPSA-E-9394c8f4-95fd-4384-b9e4-6d9a1ee16593**  
Nazwa załącznika **Treść wiadomości**  
Rozmiar **78 bajtów**
- ID załącznika **2f157999-ca49-4ad6-91c7-e0a428e76002**  
Nazwa załącznika **Zakres\_i\_stopień\_szczegółowości\_informacji\_wymaganych\_w\_prognozie\_do\_opr**  
Rozmiar **185 062 bajty**

### Usługa e-doręczenia nadawcy

Identyfikator usługi e-doręczenia, która zrealizowała wysłanie **Poczta Polska Spółka Akcyjna**  
Identyfikator polityki **[https://bip.poczta-polska.pl/wp-content/uploads/Polityka\\_swiaadczenia\\_PURDE\\_Poczta\\_Polska\\_v.4.2.pdf](https://bip.poczta-polska.pl/wp-content/uploads/Polityka_swiaadczenia_PURDE_Poczta_Polska_v.4.2.pdf)**  
Dane podpisu wystawcy dowodu  
Wystawca **CN=Poczta Polska S.A., O=Poczta Polska S.A.,  
OID.2.5.4.97=VATPL-5250007313, L=Warszawa, C=PL**  
Data ważności od **2023-09-25 10:54:10**  
Data ważności do **2025-09-24 10:54:10**  
Data podpisania dowodu **2025-06-02 15:02:33**  
Nr seryjny **2263503169462401288361273592262609687186963**





Łomża, 2 czerwca 2025r.

NZ.0522.1.2025

**Wójt Gminy Piątnica**  
**ul. Stawiskowska 53**  
**18-421 Piątnica Poduchowna**

Państwowy Powiatowy Inspektor Sanitarny w Łomży działając na podstawie art. 46 ust. 1 pkt 1, art.53 ust. 1 w związku z art. 58 ust.1 pkt 3 ustawy z dnia 3 października 2008r. o udostępnieniu informacji o środowisku i jego ochronie, udziale społeczeństwa w ochronie środowiska oraz o ocenach oddziaływania na środowisko /Dz.U. z 2024r., poz. 1112 z późn. zm.<sup>1/</sup>, oraz art. 3 pkt 1, art.10 ust.1 pkt 3 w związku z art.10 ust.2 ustawy z dnia 14 marca 1985r. o Państwowej Inspekcji Sanitarnej /Dz. U. z 2024 r. poz. 416/,

po zapoznaniu się z pismem Wójta Gminy Piątnica reprezentowanego przez Pana Roberta Krzysztofa Chrzanowskiego - p.o. Naczelnika Wydziału Gospodarki Przestrzennej i Terenowej z dnia 06.05.2025r., znak: GPT.6721.1.2025 oraz przedłożoną dokumentacją w sprawie *uzgodnienia zakresu i stopnia szczegółowości informacji wymaganych w prognozie oddziaływania na środowisko do sporządzenia projektu planu ogólnego gminy Piątnica oraz uchwałą podjętą przez Radę Gminy Piątnica nr 21/III/2024 z dnia 27 czerwca 2024r.*

**uzgadnia pozytywnie proponowany zakres i stopień szczegółowości informacji wymaganych w prognozie oddziaływania na środowisko do sporządzenia projektu planu ogólnego gminy Piątnica ze szczególnym uwzględnieniem oddziaływania na zdrowie i życie ludzi, w szczególności w aspekcie:**

- narażenia na hałas, wibracje i zanieczyszczenie powietrza,
- zagrożeń dla ujęć i źródeł wody przeznaczonej do spożycia przez ludzi z uwzględnieniem obszarów stref ochronnych tych ujęć,
- zagrożeń dla wód podziemnych (należy uwzględnić nakazy, zakazy i ograniczenia związaną z ochroną zasobów wody),
- oddziaływanie na gleby użytkowane rolniczo.

#### **Uzasadnienie**

W dniu 06.05.2025r. (data wpływu pisma) Wójt Gminy Piątnica reprezentowany przez Pana Roberta Krzysztofa Chrzanowskiego - p.o. Naczelnika Wydziału Gospodarki Przestrzennej i Terenowej, zwrócił się do Państwowego Powiatowego Inspektora Sanitarnego w Łomży o uzgodnienie zakresu i stopnia szczegółowości informacji wymaganych w prognozie oddziaływania na środowisko do sporządzenia projektu planu ogólnego gminy Piątnica.

Do sporządzenia powyższego dokumentu przystąpiono na podstawie uchwały nr 21/III/24 Rady Gminy Piątnica z dnia 27 czerwca 2024r.

Przystąpienie do sporządzenia planu ogólnego gminy Piątnica podyktowane jest zmianą ustawy o planowaniu i zagospodarowaniu przestrzennym. Plan ogólny obowiązkowo ma określić podział obszaru gminy na strefy planistyczne oraz wskazać gminne standardy urbanistyczne, w których zostaną określone: profil funkcjonalny strefy oraz wskaźniki urbanistyczne w strefach, takie jak: maksymalna nadziemna intensywność zabudowy, maksymalna wysokość zabudowy, maksymalny udział powierzchni zabudowy oraz minimalny udział powierzchni biologicznie czynnej. W planie ogólnym fakultatywnie można określić także obszary uzupełnienia zabudowy, obszary zabudowy śródmiejskiej oraz gminne standardy dostępności infrastruktury społecznej, obejmującej zasady zapewnienia dostępu do szkoły podstawowej oraz obszarów zieleni publicznej,

bądź innych obiektów takich jak przedszkole, biblioteka czy przystanek publicznego transportu zbiorowego.

Wnioskodawca określił, iż zakres i stopień szczegółowości w prognozie oddziaływania na środowisko do sporządzenia studium, obejmował będzie zagadnienia zawarte w art. 51 w/w ustawy z dnia 3 października 2008r.

Państwowy Powiatowy Inspektor Sanitarny w Łomży wskazał aspekty, na które należy zwrócić uwagę przy opracowaniu prognozy oddziaływania na środowisko do sporządzenia w/w planu.

Mając na uwadze powyższe postanowił jak w sentencji.

#### POUCZENIE

Na niniejsze uzgodnienie nie służy zażalenie

*Państwowy Powiatowy  
Inspektor Sanitarny  
w Łomży  
dr n. med. Przemysław Gosk  
/dokument podpisany elektronicznie/*

#### Otrzymują:

1. Rada Gminy Piątnica  
ul. Stawiskowska 53  
18-421 Piątnica Poduchowna
2. a/a- NZ/ AR

---

<sup>1</sup> Zmiany tekstu jednolitego wymienionej ustawy zostały ogłoszone w:  
Dz. U. z 2024r., poz. 1881, poz. 1940.

## OŚWIADCZENIE

Oświadczam, iż jako autor opracowujący „Prognozę oddziaływania na środowisko dla projektu planu ogólnego gminy Piątница”, spełniam wymagania, o których mowa w art. 74a ust. 2 ustawy z dnia 3 października 2008 r. o udostępnianiu informacji o środowisku i jego ochronie, udziale społeczeństwa w ochronie środowiska oraz o ocenach oddziaływania na środowisko (t. j. Dz. U. z 2024 r., poz. 1112 z późn. zm.).

Jestem świadom odpowiedzialności karnej za złożenie fałszywego oświadczenia.

URBANISTA  
*mgr inż. Maciej Wronka*

.....  
mgr inż. Maciej Wronka