

INFORMACJA NA TEMAT ROZPOCZĘCIA NOWEGO  
ROKU SZKOLNEGO 2024/2025  
W PLACÓWKACH OŚWIATOWYCH  
PROWADZONYCH PRZEZ GMINĘ PIĄTNICA

WRZESIEŃ 2024 R.

## Spis treści

Wstęp.....	2
Arkusze organizacyjny .....	3
Szkoła Podstawowa im. Kardynała Stefana Wyszyńskiego w Dobrzyjałowie .....	3
Szkoła Podstawowa im. Rodziny Lutosławskich w Drozdowie.....	6
Szkoła Podstawowa im. Ofiar Katynia w Jeziorku .....	9
Szkoła Podstawowa w Kisielnicy.....	12
Szkoła Podstawowa im. Zesłańców Sybiru w Olszynie.....	14
Szkoła Podstawowa w Rakowie-Boginiach.....	16
Zespół Szkolno-Przedszkolny w Piątnicy .....	18
Podsumowanie.....	20
Projekty i programy, które będą realizowane w szkołach podstawowych w roku szkolnym 2024/2025.....	24
Konkursy na dyrektorów .....	25
Awanse zawodowe nauczycieli.....	25
Dowóz uczniów.....	26
Spis wykresów .....	27

## Wstęp

Wypełniając obowiązek określony w uchwale Nr 400/LVII/2023 Rady Gminy Piątnica z dnia 21 grudnia 2023 r. w sprawie uchwalenia planu sesji Rady Gminy Piątnica, przedkładam „Informację na temat rozpoczęcia nowego roku szkolnego 2024/2025 w placówkach oświatowych prowadzonych przez Gminę Piątnica”.

W bieżącym roku szkolnym na terenie naszej Gminy funkcjonuje 7 publicznych jednostek oświatowych:

1. Szkoła Podstawowa im. Kardynała Stefana Wyszyńskiego w Dobrzyjałowie.
2. Szkoła Podstawowa im. Rodziny Lutosławskich w Drozdowie.
3. Szkoła Podstawowa im. Ofiar Katynia w Jeziorku.
4. Szkoła Podstawowa w Kisielnicy.
5. Szkoła Podstawowa im. Zesłańców Sybiru w Olszynach.
6. Szkoła Podstawowa w Rakowie-Boginiach.
7. Zespół Szkolno-Przedszkolny w Piątnicy tj. Szkoła Podstawowa im. mjr Władysława Raginisa w Piątnicy oraz Samorządowe Przedszkole w Piątnicy.

Jako Wójt Gminy Piątnica mam świadomość, iż zadania oświatowe zaliczane są do podstawowych potrzeb publicznych, które samorząd zapewnia swoim mieszkańcom. Główną jego funkcją jest kształcenie przyszłych obywateli lokalnej społeczności. Dlatego jako organ prowadzący podejmuje działania na rzecz tworzenia wysokiej jakości edukacji m.in. poprzez:

- ✓ organizację zajęć spoza ramowego planu nauczania, które sprzyjają efektywnemu procesowi nauczania,
- ✓ współpracę z Dyrektorami w celu doskonalenia zawodowego nauczycieli na rozwój kompetencji dydaktycznych i wychowawczych adekwatnych do potrzeb uczniów,
- ✓ współdziałanie z placówkami oświatowymi w zakresie monitorowania i poprawy stanu kondycji psychicznej dzieci i młodzieży, ale też dobrostanu nauczycieli,
- ✓ wspieranie jednostek oświatowych w realizacji projektów edukacyjnych finansowanych ze źródeł zewnętrznych, w tym ze środków UE,
- ✓ motywowanie rodziców w aktywniejsze włączanie się w działania placówek oświatowych.

Jednocześnie wspólnie identyfikujemy potrzeby szkół, w tym remontowe, inwestycyjne, doposażenia sal lekcyjnych, które mają zapewnić bezpieczne i higieniczne warunki kształcenia. W tym celu dokonujemy bieżącej analizy wniosków zgłaszanych przez Dyrektorów, ustalamy priorytetowe zadania i w miarę możliwości finansowych rozpoczynamy ich realizację.

Pomimo wciąż rosnących nakładów finansowych na oświatę w Gminie Piątnica, niezmiennie staramy się utrzymać jak najlepsze standardy podejmowanych działań w obszarze edukacji. Bo jak powiedział Arystoteles: „Najcenniejszym i najtrwalszym podarunkiem, jaki można dać dziecku – jest wykształcenie”.

Poniższy raport obrazuje stan przygotowania poszczególnych szkół podstawowych wraz z oddziałami przedszkolnymi oraz przedszkola samorządowego do nowego roku szkolnego. Przedstawione dane pochodzą z arkuszy organizacji szkoły na rok szkolny 2024/2025 (stan na 1 września 2024 r.), informacji przekazanych przez Dyrektorów w trakcie narady inaugurującej nowy rok szkolny, która odbyła się w 26 sierpnia bieżącego roku oraz analizy finansowej przygotowanej przez Centrum Usług Samorządowych w Piątnicy.

## Arkusz organizacyjny

Na podstawie art. 17 rozporządzenia Ministra Edukacji Narodowej z dnia 28 lutego 2019 r. w sprawie szczegółowej organizacji publicznych szkół i publicznych przedszkoli (Dz. U. z 2023 r. poz. 2736) dyrektor szkoły przygotowuje arkusz organizacji szkoły, który określa pracę szkoły. Arkusze na nowy rok szkolny 2024/2025 zostały zatwierdzone przez Związek Nauczycielstwa Polskiego oraz Podlaskiego Kuratora Oświaty w Białymstoku – Delegatura w Łomży zgodnie z terminami określonymi w rozporządzeniu. W przypadku wprowadzenia zmian do zatwierdzonego arkusza organizacji szkoły lub przedszkola po 30 września organ prowadzący zatwierdza te zmiany w terminie 7 dni od dnia ich otrzymania.



### Szkoła Podstawowa im. Kardynała Stefana Wyszyńskiego w Dobrzyjałowie

#### Liczba dzieci i uczniów w roku szkolny 2024/2025

##### ODDZIAŁ PRZEDSZKOLNY

wiek	liczba dzieci
2,5 latki	2
3 latki	8
4 latki	6
5 latki	4
6 latki	10
<b>ŁĄCZNIE:</b>	<b>30</b>

2 oddziały przedszkolne

##### SZKOŁA PODSTAWOWA

klasa	liczba uczniów
I	9
II	6
III	14
IV	4
V	12
VI	14
VII	7
VIII	11
<b>ŁĄCZNIE:</b>	<b>77</b>

Liczba dzieci i uczniów w roku szkolny 2024/2025 z orzeczeniem o potrzebie kształcenia specjalnego i opinią o pomocy psychologiczno-pedagogicznej.

	liczba dzieci/uczniów z orzeczeniem	rodzaj niepełnosprawności
oddział przedszkolny	0	-
szkoła podstawowa	2	- autyzm, w tym z zespołem Aspergera (1) - niepełnosprawność ruchowa, w tym z afazją (1)
<b>ŁĄCZNIE:</b>	<b>2</b>	

W roku szkolnym 2024/2025 rozpoczęło edukację 107 dzieci i uczniów, w tym 2 uczniów posiadających orzeczenie o potrzebie kształcenia specjalnego oraz 22 uczniów posiadających opinię o pomocy psychologiczno-pedagogicznej.

#### Liczba pracowników w roku szkolny 2024/2025

pracownicy pedagogiczni		nauczyciel początkujący	nauczyciel mianowany	nauczyciel dyplomowany	ŁĄCZNIE
	ilość w osobach	3	4	12	19
	ilość w etatach	2,06	3,89	9,35	15,30
pracownicy niepedagogiczni		administracja	obsługa	pomoc nauczyciela	ŁĄCZNIE
	ilość w osobach	0	3	1	4
	ilość w etatach	0,00	3,00	0,75	3,75

#### Finansowanie budżetu szkoły w 2024 roku

Stan na dzień 31 sierpnia 2024 r.

	liczba dzieci/uczniów	subwencja i dotacji	środki z budżetu państwa	projekty z wkładem własnym	plan wydatków	środki z budżetu gminy	% udział środków z budżetu gminy w wydatkach
klasy 0-VIII	87	1.881.595,00	1.968.909,00	28.793,84	2.239.570,36	241.867,52	10,94%
poniżej „0”	20	87.314,00					

kwoty w tabeli podane są w zł

Przewidywane wykonanie na 2024 rok.

	liczba dzieci/uczniów	subwencja i dotacji	środki z budżetu państwa	projekty z wkładem własnym*	przewidywany plan wydatków	środki z budżetu gminy	% udział środków z budżetu gminy w wydatkach
klasy 0-VIII	87	1.881.595,00	1.968.909,00	28.793,84	2.420.142,41	422.440,57	17,67%
poniżej „0”	20	87.314,00					

kwoty w tabeli podane są w zł

## Wykonywane prace i remonty

Malowanie ścian i lamperii korytarza na I piętrze i klatki schodowej



Malowanie ścian w pomieszczeniach biblioteki



Adaptacja pomieszczenia pełniącego funkcję magazynową na pokój terapeutyczny





**Szkoła Podstawowa im. Rodziny Lutosławskich  
w Drozdowie**

**Liczba dzieci i uczniów w roku szkolny 2024/2025**

**ODDZIAŁ PRZEDSZKOLNY**

wiek	liczba dzieci
2,5 latki	0
3 latki	2
4 latki	9
5 latki	8
6 latki	6
<b>ŁĄCZNIE:</b>	<b>25</b>

**SZKOŁA PODSTAWOWA**

klasa	liczba uczniów
I	6
II	3
III	6
IV	6
V	9
VI	8
VII	8
VIII	14
<b>ŁĄCZNIE:</b>	<b>60</b>

**Liczba dzieci i uczniów w roku szkolny 2024/2025 z orzeczeniem o potrzebie kształcenia specjalnego i opinią o pomocy psychologiczno-pedagogicznej.**

	liczba dzieci/uczniów z orzeczeniem	rodzaj niepełnosprawności
oddział przedszkolny	0	-
szkoła podstawowa	4	- słabowidzący (1) - niepełnosprawność intelektualna w stopniu lekkim (1) - autyzm, w tym z zespołem Aspergera (1) - słabowidzący, niepełnosprawność intelektualna w stopniu umiarkowanym lub znacznym (1)
<b>ŁĄCZNIE:</b>	<b>4</b>	

W roku szkolnym 2024/2025 rozpoczęło edukację 85 dzieci i uczniów, w tym 4 uczniów posiadających orzeczenie o potrzebie kształcenia specjalnego oraz 19 uczniów posiadających opinię o pomocy psychologiczno-pedagogicznej (3 dzieci w oddziale przedszkolnym i 16 uczniów w szkole).



### Liczba pracowników w roku szkolny 2024/2025

pracownicy pedagogiczni		nauczyciel początkujący	nauczyciel mianowany	nauczyciel dyplomowany	ŁĄCZNIE
	ilość w osobach	5	1	9	15
	ilość w etatach	4,22	1,00	7,64	12,86
pracownicy niepedagogiczni		administracja	obsługa	pomoc nauczyciela	ŁĄCZNIE
	ilość w osobach	0	3	1	4
	ilość w etatach	0,00	3,00	1,00	4,00

\*w okresie zimowym zatrudniany jest dodatkowo Palacz C.O.

### Finansowanie budżetu szkoły w 2024 roku

Stan na dzień 31 sierpnia 2024 r.

	liczba dzieci/ uczniów	subwencja i dotacji	środki z budżetu państwa	projekty z wkładem własnym	plan wydatków	środki z budżetu gminy	% udział środków z budżetu gminy w wydatkach
klasy 0-VIII	66	1.599 966,00	1.663.467,00	52 364,60	2.127.210,60	411.379,00	19,83%
poniżej „0”	19	63 501,00					

kwoty w tabeli podane są w zł

Przewidywane wykonanie na 2024 rok.

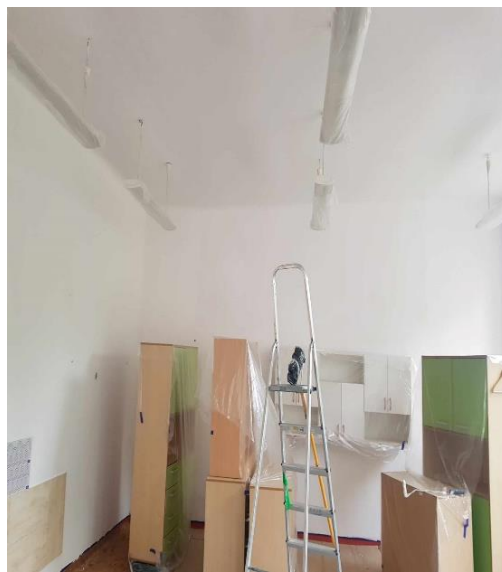
	liczba dzieci/ uczniów	subwencja i dotacji	środki z budżetu państwa	projekty z wkładem własnym	przewidywany plan wydatków	środki z budżetu gminy	% udział środków z budżetu gminy w wydatkach
klasy 0-VIII	66	1.599 966,00	1.663.467,00	52 364,60	2.315.171,02	599.339,42	26,49%
poniżej „0”	19	63 501,00					

kwoty w tabeli podane są w zł



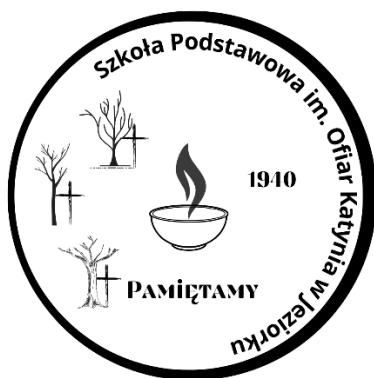
## Wykonywane prace i remonty

Malowanie sali oddziału przedszkolnego



Pocięcie i poukładanie otrzymanego drzewa opałowego





Szkoła Podstawowa im. Ofiar Katynia  
w Jezioroku

Liczba dzieci i uczniów w roku szkolny 2024/2025

ODDZIAŁ PRZEDSZKOLNY

wiek	liczba dzieci
2,5 latki	3
3 latki	3
4 latki	7
5 latki	7
6 latki	7
<b>ŁĄCZNIE:</b>	<b>27</b>

2 oddziały przedszkolne

SZKOŁA PODSTAWOWA

klasa	liczba uczniów
I	12
II	8
III	13
IV	10
V	11
VI	10
VII	11
VIII	10
<b>ŁĄCZNIE:</b>	<b>85</b>

Liczba dzieci i uczniów w roku szkolny 2024/2025 z orzeczeniem o potrzebie kształcenia specjalnego i opinią o pomocy psychologiczno-pedagogicznej

	liczba dzieci/uczniów z orzeczeniem	rodzaj niepełnosprawności
oddział przedszkolny	0	-
szkoła podstawowa	3	- niepełnosprawność intelektualna w stopniu lekkim (2) - autyzm, w tym z zespołem Aspergera (1)
<b>ŁĄCZNIE:</b>	<b>3</b>	

\*po zatwierdzeniu aneksu wrześniowego do arkusza na rok szkolny 2024/2025 do szkoły wpłynęło jeszcze jedno orzeczenie o potrzebie kształcenia specjalnego, które nie zostało ujęte w arkuszu.

W roku szkolnym 2024/2025 rozpoczęło edukację 112 dzieci i uczniów, w tym 3 uczniów posiadających orzeczenie o potrzebie kształcenia specjalnego oraz 15 uczniów posiadających opinię o pomocy psychologiczno-pedagogicznej (4 dzieci w oddziale przedszkolnym i 14 uczniów w szkole).

### Liczba pracowników w roku szkolny 2024/2025

pracownicy pedagogiczni		nauczyciel początkujący	nauczyciel mianowany	nauczyciel dyplomowany	ŁĄCZNIE
	ilość w osobach	5	3	10	18
	ilość w etatach	3,55	2,50	7,57	13,62
pracownicy niepedagogiczni		administracja	obsługa	pomoc nauczyciela	ŁĄCZNIE
	ilość w osobach	0	3	2	5
	ilość w etatach	0,00	3,00	1,25	4,25

### Finansowanie budżetu szkoły w 2024 roku

Stan na dzień 31 sierpnia 2024 r.

	liczba dzieci/ uczniów	subwencja i dotacji	środki z budżetu państwa	projekty z wkładem własnym	plan wydatków	środki z budżetu gminy	% udział środków z budżetu gminy w wydatkach
klasy 0-VIII	92	1.929.826,00	2.013.171,00	30 097,24	2 379 955,24	336.687,00	14,33%
poniżej „0”	20	83.345,00					

kwoty w tabeli podane są w zł

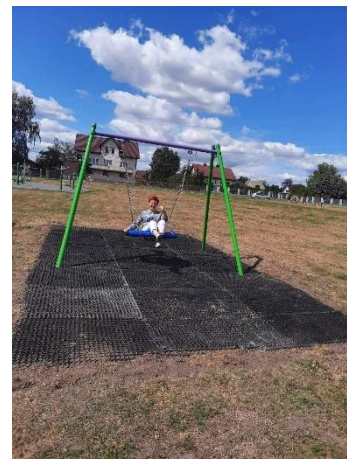
Przewidywane wykonanie na 2024 rok.

	liczba dzieci/ uczniów	subwencja i dotacji	środki z budżetu państwa	projekty z wkładem własnym	przewidywany plan wydatków	środki z budżetu gminy	% udział środków z budżetu gminy w wydatkach
klasy 0-VIII	92	1.929.826,00	2.013.171,00	30 097,24	2.406,753,63	363.485,39	15,29%
poniżej „0”	20	83.345,00					

kwoty w tabeli podane są w zł

### Wykonywane prace i remonty

Montaż dwóch obiektów małej architektury  
na szkolnym placu zabaw





Wykonano prace malarsko-konserwatorskie w salach lekcyjnych oraz szkolnych korytarzach



Wykonano prace pielęgnacyjne oraz uporządkowano teren wokół budynku





## Szkoła Podstawowa w Kisielnicy

### Liczba dzieci i uczniów w roku szkolny 2024/2025

#### ODDZIAŁ PRZEDSZKOLNY

wiek	liczba dzieci
2,5 latki	0
3 latki	5
4 latki	1
5 latki	4
6 latki	2
<b>ŁĄCZNIE:</b>	<b>12</b>

#### SZKOŁA PODSTAWOWA

klasa	liczba uczniów
I	4
II	3
III	3
IV	5
V	7
VI	5
VII	3
VIII	4
<b>ŁĄCZNIE:</b>	<b>34</b>

### Liczba dzieci i uczniów w roku szkolny 2024/2025 z orzeczeniem o potrzebie kształcenia specjalnego i opinią o pomocy psychologiczno-pedagogicznej

	liczba dzieci/uczniów z orzeczeniem	rodzaj niepełnosprawności
oddział przedszkolny	0	-
szkoła podstawowa	1	autyzm, w tym z zespołem Aspergera (1)
<b>ŁĄCZNIE:</b>	<b>1</b>	

W roku szkolnym 2024/2025 rozpoczęło edukację 46 dzieci i uczniów, w tym 1 uczeń posiadający orzeczenie o potrzebie kształcenia specjalnego oraz 4 uczniów posiadających opinię o pomocy psychologiczno-pedagogicznej.

### Liczba pracowników w roku szkolny 2024/2025

pracownicy pedagogiczni		nauczyciel początkujący	nauczyciel mianowany	nauczyciel dyplomowany	ŁĄCZNIE
	ilość w osobach	6	1	7	14
	ilość w etatach	5,11	1,00	5,06	11,17
pracownicy niepedagogiczni		administracja	obsługa	pomoc nauczyciela	ŁĄCZNIE
	ilość w osobach	0	2	1	3
	ilość w etatach	0,00	2,00	1,00	3,00

### Finansowanie budżetu szkoły w 2024 roku

Stan na dzień 31 sierpnia 2024 r.

	liczba dzieci/ uczniów	subwencja i dotacji	środki z budżetu państwa	projekty z wkładem własnym	plan wydatków	środki z budżetu gminy	% udział środków z budżetu gminy w wydatkach
klasy 0-VIII	36	910.347,00	946.066,00	13.777,95	1.769.424,83	809.580,88	<b>46,11%</b>
poniżej „0”	10	35.719,00					

kwoty w tabeli podane są w zł

Przewidywane wykonanie na 2024 rok.

	liczba dzieci/ uczniów	subwencja i dotacji	środki z budżetu państwa	projekty z wkładem własnym	przewidywany plan wydatków	środki z budżetu gminy	% udział środków z budżetu gminy w wydatkach
klasy 0-VIII	36	910.347,00	946.066,00	13.777,95	2.033.729,55	1.073.885,60	<b>53,16 %</b>
poniżej „0”	10	35.719,00					

kwoty w tabeli podane są w zł

### Wykonywane prace i remonty

Wykonanie prac porządkowych oraz pielęgnacyjnych wokół budynku szkoły





## Remont budynku gospodarczego



## Szkoła Podstawowa im. Zesłańców Sybiru w Olszynie

### Liczba dzieci i uczniów w roku szkolny 2024/2025

#### ODDZIAŁ PRZEDSZKOLNY

wiek	liczba dzieci
2,5 latki	0
3 latki	6
4 latki	8
5 latki	4
6 latki	7
<b>ŁĄCZNIE:</b>	<b>25</b>

#### SZKOŁA PODSTAWOWA

klasa	liczba uczniów
I	2
II	9
III	6
IV	2
V	4
VI	9
VII	6
VIII	3
<b>ŁĄCZNIE:</b>	<b>41</b>



### Liczba dzieci i uczniów w roku szkolny 2024/2025 z orzeczeniem o potrzebie kształcenia specjalnego i opinią o pomocy psychologiczno-pedagogicznej

	liczba dzieci/uczniów z orzeczeniem	rodzaj niepełnosprawności
oddział przedszkolny	0	-
szkoła podstawowa	1	autyzm, w tym z zespołem Aspergera (1)
<b>ŁĄCZNIE:</b>	<b>1</b>	

W roku szkolnym 2024/2025 rozpoczęło edukację 66 dzieci i uczniów, w tym 1 uczeń posiadający orzeczenie o potrzebie kształcenia specjalnego oraz 9 uczniów posiadających opinię o pomocy psychologiczno-pedagogicznej.

### Liczba pracowników w roku szkolny 2024/2025

pracownicy pedagogiczni		nauczyciel początkujący	nauczyciel mianowany	nauczyciel dyplomowany	ŁĄCZNIE
	ilość w osobach	7	1	7	15
	ilość w etatach	6,50	0,61	5,89	13,00
pracownicy niepedagogiczni		administracja	obsługa	pomoc nauczyciela	ŁĄCZNIE
	ilość w osobach	0	3	1	4
	ilość w etatach	0,00	3,00	0,75	3,75

### Finansowanie budżetu szkoły w 2024 roku

Stan na dzień 31 sierpnia 2024 r.

	liczba dzieci/uczniów	subwencja i dotacji	środki z budżetu państwa	projekty z wkładem własnym	plan wydatków	środki z budżetu gminy	% udział środków z budżetu gminy w wydatkach
klasy 0-VIII	48	1.146.053,00	1.205.585,00	23.944,06	1.981.103,11	751.574,05	38,40%
poniżej „0”	18	59.532,00					

kwoty w tabeli podane są w zł

Przewidywane wykonanie na 2024 rok.

	liczba dzieci/uczniów	subwencja i dotacji	środki z budżetu państwa	projekty z wkładem własnym	przewidywany plan wydatków	środki z budżetu gminy	% udział środków z budżetu gminy w wydatkach
klasy 0-VIII	48	1.146.053,00	1.205.585,00	23.944,06	2.169.162,82	939.633,76	43,80%
poniżej „0”	18	59.532,00					

kwoty w tabeli podane są w zł

## Wykonywane prace i remonty

Wyremontowano wejście do budynku szkoły. Prace wykonane przez konserwatora.



## Szkoła Podstawowa w Rakowie-Boginiach

### Liczba dzieci i uczniów w roku szkolny 2024/2025

#### ODDZIAŁ PRZEDSZKOLNY

wiek	liczba dzieci
2,5 latki	0
3 latki	2
4 latki	0
5 latki	3
6 latki	4
<b>RAZEM:</b>	<b>9</b>

#### SZKOŁA PODSTAWOWA

klasa	liczba uczniów
I	6
II	4
III	6
IV	3
V	2
VI	4
VII	6
VIII	4
<b>RAZEM:</b>	<b>35</b>

	liczba dzieci/uczniów z orzeczeniem	rodzaj niepełnosprawności
oddział przedszkolny	0	-
szkoła podstawowa	0	-
<b>ŁĄCZNIE:</b>	<b>0</b>	

W roku szkolnym 2024/2025 rozpoczęło edukację 44 dzieci i uczniów, w tym 11 uczniów posiadających opinię o pomocy psychologiczno-pedagogicznej.

#### Liczba pracowników w roku szkolny 2024/2025

pracownicy pedagogiczni		nauczyciel początkujący	nauczyciel mianowany	nauczyciel dyplomowany	ŁĄCZNIE
	ilość w osobach	5	3	8	16
	ilość w etatach	3,5	2,89	6,17	12,56
pracownicy niepedagogiczni		administracja	obsługa	pomoc nauczyciela	ŁĄCZNIE
	ilość w osobach	0	3	1	4
	Ilość w etatach	0,00	3,00	1,00	4,00

#### Finansowanie budżetu szkoły w 2024 roku

Stan na dzień 31 sierpnia 2024 r.

	liczba dzieci/ uczniów	subwencja i dotacji	środki z budżetu państwa	projekty z wkładem własnym	plan wydatków	środki z budżetu gminy	% udział środków z budżetu gminy w wydatkach
klasy 0-VIII	39	771.318,00	799.100,00	9.262,44	1 563 557,44	755.195,00	48,59%
poniżej „0”	5	27.782,00					

kwoty w tabeli podane są w zł

Przewidywane wykonanie na 2024 rok.

	liczba dzieci/ uczniów	subwencja i dotacji	środki z budżetu państwa	projekty z wkładem własnym	przewidywany plan wydatków	środki z budżetu gminy	% udział środków z budżetu gminy w wydatkach
klasy 0-VIII	39	771.318,00	799.100,00	9.262,44	1.852.360,53	1.043.998,09	56,64%
poniżej „0”	5	27.782,00					

kwoty w tabeli podane są w zł

#### Wykonywane prace i remonty

W okresie wakacyjnym w Szkole Podstawowej w Rakowie-Boginiach nie przeprowadzono prac remontowych.



## Zespół Szkolno-Przedszkolny w Piątnicy

### Liczba dzieci i uczniów w roku szkolny 2024/2025

#### ODDZIAŁ PRZEDSZKOLNY

wiek	liczba dzieci
2,5 latki	0
3 latki	41
4 latki	61
5 latki	75
6 latki	75
<b>ŁĄCZNIE:</b>	<b>252</b>

#### SZKOŁA PODSTAWOWA

klasa	liczba uczniów
I	83
II	58
III	67
IV	77
V	67
VI	59
VII	67
VIII	58
<b>ŁĄCZNIE:</b>	<b>536</b>

	liczba dzieci/uczniów z orzeczeniem	rodzaj niepełnosprawności
oddział przedszkolny	3	- niepełnosprawność ruchowa, w tym z afazją (1) - autyzm, w tym z zespołem Aspergera (1) - niepełnosprawność intelektualna w stopniu lekkim oraz niepełnosprawność ruchowa, w tym z afazją (1)
szkoła podstawowa	12	- niepełnosprawność intelektualna w stopniu lekkim (1) - niepełnosprawność intelektualna w stopniu umiarkowanym lub znaczym (1) - niepełnosprawność ruchowa, w tym z afazją (1) - autyzm, w tym z zespołem Aspergera (9)
<b>ŁĄCZNIE:</b>	<b>15</b>	

\*po zatwierdzeniu aneksu wrześniowego do arkusza na rok szkolny 2024/2025 do szkoły wpłynęły jeszcze dwa orzeczenia o potrzebie kształcenia specjalnego, które nie zostało ujęte w arkuszu.

W roku szkolnym 2024/2025 rozpoczęło edukację 788 dzieci i uczniów, w tym 15 uczniów posiadających orzeczenie o potrzebie kształcenia specjalnego oraz 225 uczniów posiadających opinię o pomocy psychologiczno-pedagogicznej (22 dzieci w przedszkolu i 203 uczniów w szkole).

## Liczba pracowników w roku szkolny 2024/2025

pracownicy pedagogiczni		nauczyciel początkujący	nauczyciel mianowany	nauczyciel dyplomowany	ŁĄCZNIE
	ilość w osobach	11	13	57	81
	ilość w etatach	11	12,85	56,78	80,63
pracownicy niepedagogiczni		administracja	obsługa	pomoc nauczyciela	ŁĄCZNIE
	ilość w osobach	5	26	7	38
	ilość w etatach	5,00	26,00	7,00	38,00

## Finansowanie budżetu szkoły w 2024 roku

Stan na dzień 31 sierpnia 2024 r.

	liczba dzieci/uczniów	subwencja i dotacji	środki z budżetu państwa	projekty z wkładem własnym	plan wydatków	środki z budżetu gminy	% udział środków z budżetu gminy w wydatkach
klasy 0-VIII	611	8.238.650,00	8.964.942,00	227.332,59	14.365.196,59	5.172.922,00	36,59%
poniżej „0”	177	726.292,00					

kwoty w tabeli podane są w zł

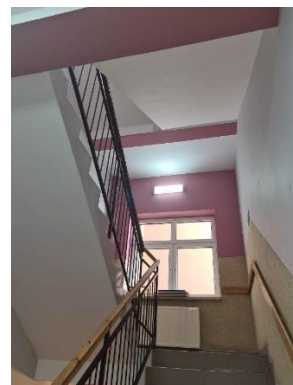
Przewidywane wykonanie na 2024 rok.

	liczba dzieci/uczniów	subwencja i dotacji	środki z budżetu państwa	projekty z wkładem własnym	przewidywany plan wydatków w	środki z budżetu gminy	% udział środków z budżetu gminy w wydatkach
klasy 0-VIII	611	8.238.650,00	8.964.942,00	227.332,59	16.060.929,70	6.868.655,11	43,38%
poniżej „0”	177	726.292,00					

kwoty w tabeli podane są w zł

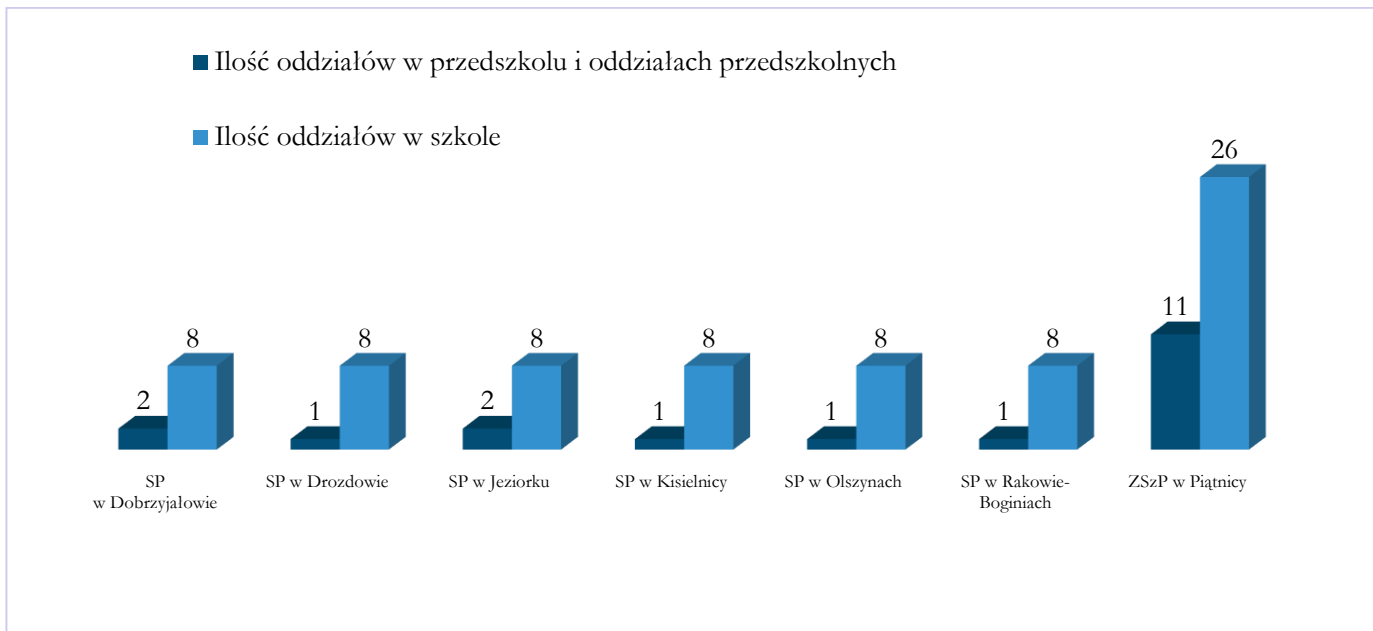
## Wykonywane prace i remonty

Remont dwóch klatek schodowych

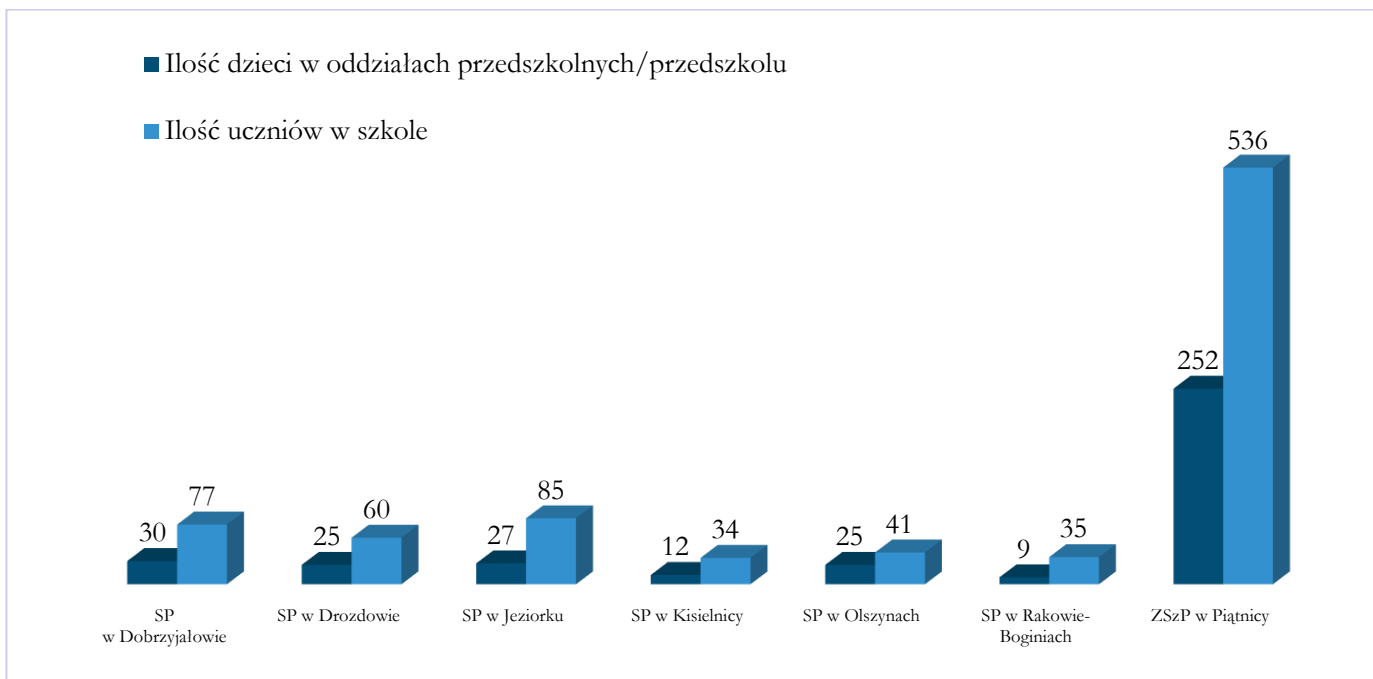


## Podsumowanie

### Ilość oddziałów i liczba dzieci i uczniów w szkołach podstawowych



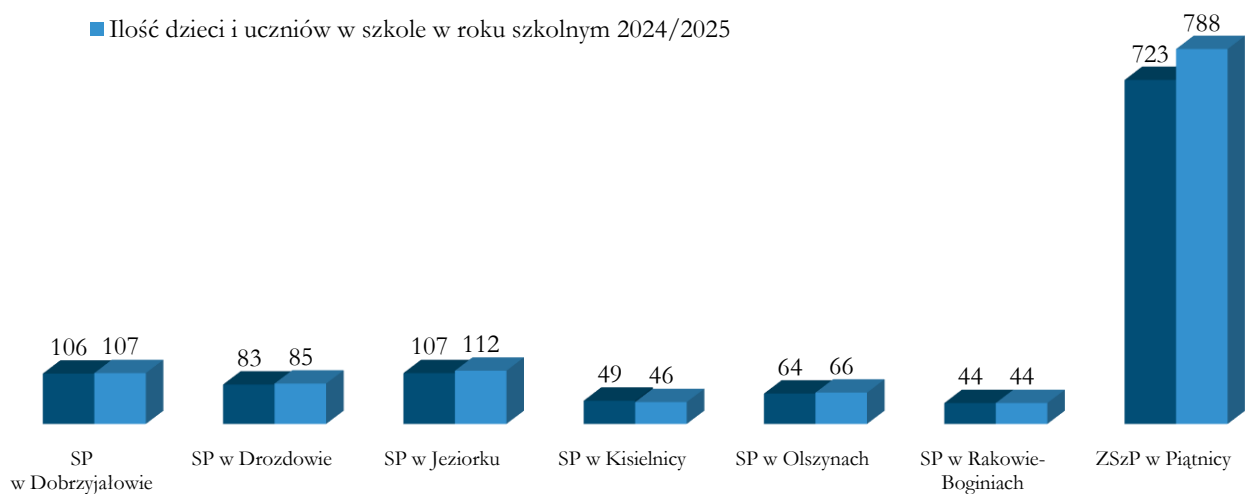
Wykres 1. Ilość oddziałów w szkołach podstawowych, dla których organem prowadzącym jest Gmina Piątnica w roku szkolnym 2024/2025.



Wykres 2. Ilość dzieci i uczniów w szkołach podstawowych, dla których organem prowadzącym jest Gmina Piątnica w roku szkolnym 2024/2025.

■ Ilość dzieci i uczniów w szkole w roku szkolnym 2023/2024

■ Ilość dzieci i uczniów w szkole w roku szkolnym 2024/2025



Wykres 3. Liczba dzieci i uczniów w szkołach podstawowych, dla których organem prowadzącym jest Gmina Piątnica w porównaniu roku szkolnego 2023/2024 do 2024/2025.

#### Ilość etatów pracowników zatrudnionych w szkołach podstawowych

Placówka	Ilość etatów pracowników pedagogicznych	Ilość etatów pracowników niepedagogicznych
Szkoła Podstawowa w Dobrzyjałowie	15,30	3,75
Szkoła Podstawowa w Drozdowie	12,86	4,00
Szkoła Podstawowa w Jeziorku	13,62	4,25
Szkoła Podstawowa w Kisielnicy	11,17	3,00
Szkoła Podstawowa w Olszynach	1,00	3,75
Szkoła Podstawowa w Rakowie-Boginiach	12,56	4,00
Zespół Szkolno-Przedszkolny w Piątnicy	80,63	38,00
<b>RAZEM:</b>	<b>147,14</b>	<b>60,75</b>

W szkołach podstawowych, dla których organem prowadzącym jest Gmina Piątnica zatrudnionych jest 178 pracowników pedagogicznych (147,14 etatów) i 62 pracowników niepedagogicznych - administracja i obsługa (60,75 etatów).



## Ilość etatów specjalistów

Od początku nowego roku szkolnego 2024/2025 obowiązują nowe, surowsze wymagania w zakresie zatrudniania specjalistów. Dla wielu szkół oznaczało to konieczność zwiększenia obsady etatów specjalistów tj. pedagoga, pedagoga specjalnego, psychologa, logopedy lub terapeuty pedagogicznego.

Obowiązek zapewnienia odpowiedniej łącznej liczby etatów nauczycieli specjalistów został wprowadzony 1 września 2022 r. Przez 2 lata szkolne obowiązywały przepisy przejściowe w ustawie z dnia 12 maja 2022 r. o zmianie ustawy o systemie oświaty oraz niektórych innych ustaw, które przewidywały łagodniejsze limity. Jednak począwszy od roku szkolnego 2024/2025 wymagania dotyczące zatrudniania specjalistów w szkołach i przedszkolach przedstawiają się następująco:

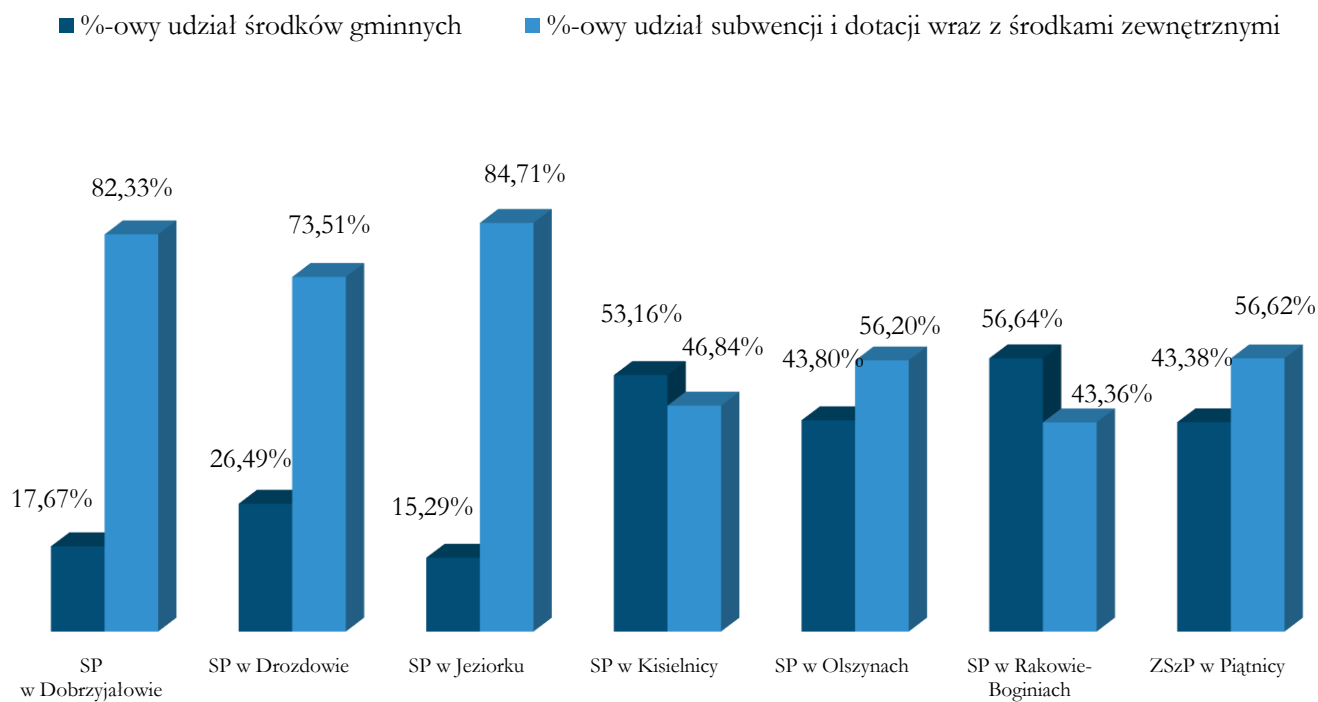
Liczba dzieci lub uczniów	Liczba etatów od 1 września 2024 r.
od 101	2 etaty + 0,2 etatu na każdych kolejnych 100 uczniów
51 - 100	1,5
41 - 50	1
31 - 40	0,8
21 - 30	0,6
11 - 20	0,4
1 - 10	0,25

Poniżej przedstawiamy ilość zatrudnionych etatów specjalistów:

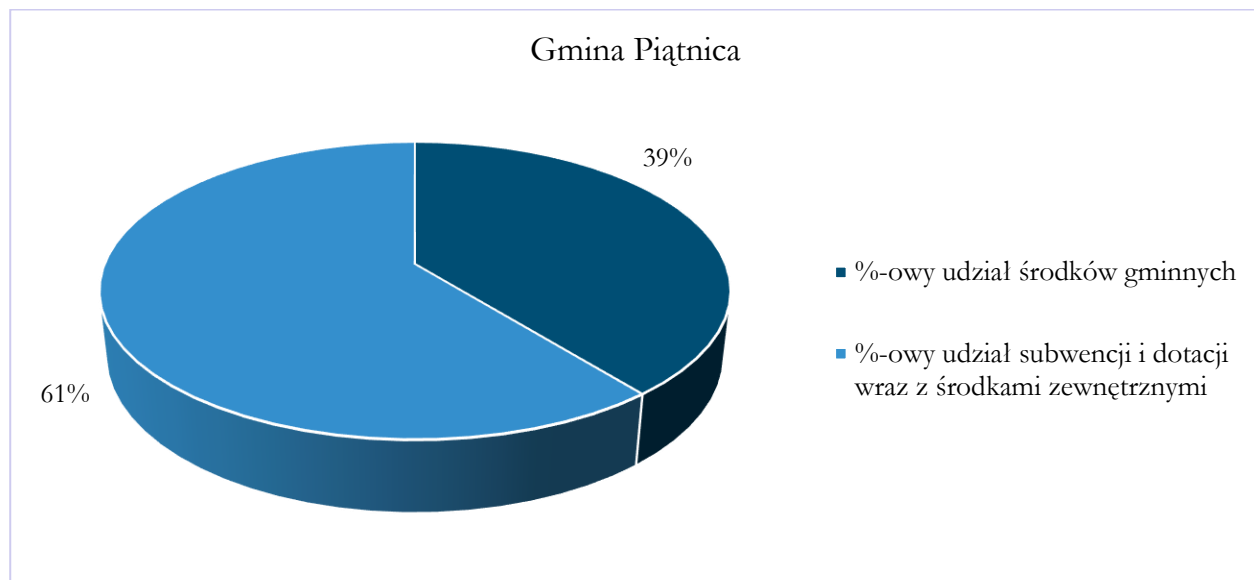
Placówka	Liczba dzieci i uczniów	Wymagane zatrudnienie w etacie	Ilość godzin w arkuszu	Ilość etatu w arkuszu	Ilość etatów vacat
Szkoła Podstawowa w Dobrzyjałowie	107	2	44	2	Psycholog – 0,68
Szkoła Podstawowa w Drozdowie	85	1,5	33	1,5	Psycholog – 0,41
Szkoła Podstawowa w Jezioroku	112	2	44	2	0
Szkoła Podstawowa w Kisielnicy	46	1	22	1	Psycholog – 0,36 Pedagog spec. 0,09
Szkoła Podstawowa w Olszynie	66	1,5	33	1,5	Psycholog – 0,55
Szkoła Podstawowa w Rakowie-Boginiach	44	1	22	1	Psycholog – 0,5
Zespół Szkolno-Przedszkolny w Piątnicy	788	3,2	119	5,41	0
<b>ŁĄCZNIE:</b>				<b>14,41</b>	<b>2,59</b>

W arkuszach organizacyjnych szkół na rok szkolny 2024/2025 w każdej szkole zaplanowano zatrudnienie nauczycieli specjalistów zgodnie z wymogami dotyczącymi ilości zatrudnienia specjalistów w szkołach i przedszkolu. Jak można zauważyć z powyższej tabeli występują także wolne stanowiska, w szczególności brakuje w szkołach psychologów. Pomimo wszelkich starań Dyrektorów szkół, w poszukiwaniu psychologów, brak jest nauczycieli z odpowiednimi kwalifikacjami.

## Finansowanie budżetu szkół w 2024 roku



Wykres 4. Przewidywany %-udział środków gminnych i pozyskiwanych środków zewnętrznych.



Wykres 5. Globalny przewidywany % udział środków gminnych i pozyskanych środków zewnętrznych.

## Projekty i programy, które będą realizowane w szkołach podstawowych w roku szkolnym 2024/2025

1. „Narodowy Program Rozwoju Czytelnictwa” – projekt na ogólną kwotę **46.250,00 zł**, w tym **37.000,00 zł** dofinansowania z dotacji celowej
  - ✓ Szkoła Podstawowa w Dobrzyjałowie – szkoła 5.000,00 zł, oddział przedszkolny 3.125,00 zł,
  - ✓ Szkoła Podstawowa w Drozdowie – szkoła 3.750,00 zł, oddział przedszkolny 1.875,00 zł,
  - ✓ Szkoła Podstawowa w Jeziorku – szkoła 5.000,00 zł, oddział przedszkolny 3.125,00 zł,
  - ✓ Szkoła Podstawowa w Olszynach – szkoła 3.750,00 zł, oddział przedszkolny 1.875,00 zł,
  - ✓ Zespół Szkolno-Przedszkolny w Piątnicy – szkoła 15.000,00 zł, przedszkole 3.750,00 zł.
2. Realizacja Wieloletniego Rządowego Programu „Posilek w szkole i w domu” na lata 2024-2028. W ramach tego programu Szkoła Podstawowa im. Rodziny Lutosławskich w Drozdowie otrzymała dotację celową w wysokości **25.000,00 zł**, co razem z wkładem własny **6.250,00 zł** dało kwotę **31.250,00 zł**. Dzięki tym środkom szkoła zaadoptuje i wyposaży pomieszczenie przeznaczone do spożywania posiłków, tzw. jadalni.
3. Wyposażenie szkół w podręczniki, materiały edukacyjne lub materiały ćwiczeniowe. Ta dotacja przyznawana jest szkołom co roku. Na rok szkolny 2024/2025 wysokość dotacji wynosi **125.410,88 zł**, w tym **291,48 zł dotacji dla uczniów z Ukrainy**. Kwota może ulec korekcie w przypadku zmiany liczebności uczniów.
4. Program dla szkół – celem programu jest trwała zmiana nawyków żywieniowych dzieci poprzez zwiększenie udziału owoców i warzyw oraz mleka i przetworów mlecznych w ich codziennej diecie na etapie, na którym kształtują się ich nawyki żywieniowe oraz upowszechnianie zdrowej, zbilansowanej diety i wzrost świadomości społecznej w tym zakresie wśród dzieci i rodziców.
5. Mały Mistrz – program ma na celu poprawę zdrowia i sprawności fizycznej uczniów klas I-III poprzez zajęcia sportowe prowadzone przez nauczyciela wychowania fizycznego. Nauczyciel uczestniczący w programie zostanie przeszkolony przez ekspertów podczas specjalnych konferencji oraz dodatkowych szkoleń w trakcie roku szkolnego. Program przewiduje również wyposażenie szkoły w specjalny sprzęt sportowy dostosowany do potrzeb najmłodszych uczniów, co dodatkowo zwiększy atrakcyjność zajęć. W programie wezmą udział Szkoły Podstawowe z Dobrzyjałowa, Jeziorka, Kisielnicy i Olszyn.
6. WF z AWF – program obejmuje prowadzenie przez nauczycieli szkół podstawowych i ponadpodstawowych dodatkowych zajęć dla dzieci i młodzieży mający na celu ich aktywizację po powrocie do zajęć stacjonarnych – walka ze skutkami pandemii koronawirusa. Środki finansowe na realizację są zapewnione przez Skarb Państwa. W projekcie będzie brał udział Zespół Szkolno-Przedszkolny w Piątnicy.
7. Zmieniam postawę ciała aktywnie, kiedy do sportu podchodzę pozytywnie – to zajęcia sportowe dla uczniów szkół podstawowych z elementami gimnastyki korekcyjno – kompensacyjnej poprzez realizację dodatkowych zajęć rekreacyjno-sportowych, ze szczególnym uwzględnieniem ćwiczeń korekcyjnych i kompensacyjnych. Projekt ma zachęcać dzieci i młodzież do regularnej aktywności fizycznej, jak również kształtować podstawowe nawyki ruchowe związane z prawidłową postawą ciała. W projekcie bierze udział Szkoła Podstawowa w Kisielnicy.

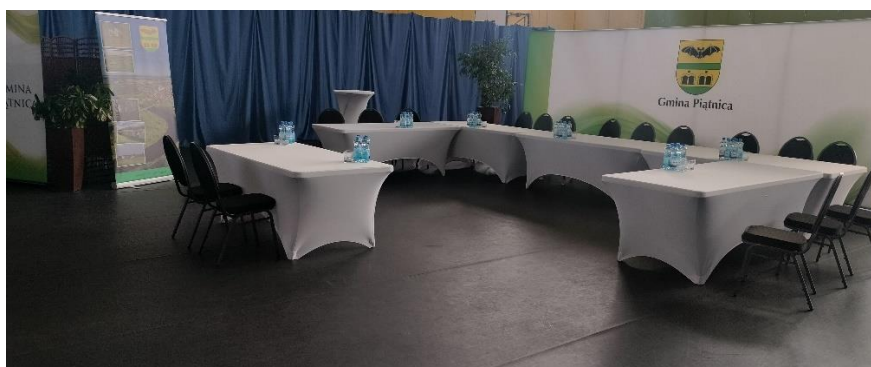
8. Aktywni do kwadratu – program aktywizacyjny mający na celu stworzenie warunków do udostępnienia szkolnej infrastruktury sportowej i aktywizacji społeczności lokalnych, stanowi wsparcie jednostek samorządu terytorialnego w zakresie upowszechniania aktywności fizycznej. Nadrzędnym celem jest popularyzowanie aktywności fizycznej wśród społeczeństwa, w szczególności wśród dzieci i młodzieży. Wnioski do projektu złożyły szkoły z Dobrzyjałowa, Jeziorka, Kisielnicy i Rakowa - Boginie – szkoły czekają na weryfikację zgłoszeń.

## Konkursy na dyrektorów

W dniu 24 czerwca 2024 r. w Centrum Usług Samorządowych w Piątnicy odbyły się dwa postępowania konkursowe na stanowisko dyrektora:

1. Szkoły Podstawowej w Kisielnicy – Wójt Gminy Piątnica powierzył stanowisko Dyrektora **Pani Agnieszce Beacie Farynie**;
2. Zespołu Szkolno-Przedszkolnego w Piątnicy – Wójt Gminy Piątnica powierzył stanowisko Dyrektora **Pani Martynie Polkowskiej**.

Stanowiska Dyrektorów zostały powierzone na okres od 1 września 2024 r. do 31 sierpnia 2029 r.



## Awanse zawodowe nauczycieli

**Awans zawodowy nauczycieli** – sformalizowany i określony w przepisach prawa proces podnoszenia kwalifikacji przez nauczycieli, służący ich rozwojowi osobowemu i poprawie jakości funkcjonowania zatrudniających ich placówek w systemie oświaty (*Wikipedia*).

W dniach **26 czerwca 2024 r.** w Centrum Usług Samorządowych w Piątnicy odbyły się awanse zawodowe na stopień nauczyciela mianowanego:

1. Szkoły Podstawowej w im. Kardynała Stefana Wyszyńskiego w Dobrzyjałowie – 1 nauczyciel;
2. Szkoły Podstawowej im. Ofiar Katynia w Jeziorku – 1 nauczyciel;
3. Zespół Szkolno-Przedszkolny w Piątnicy – 2 nauczycieli.

W okresie wakacyjnym awans zawodowy na stopień nauczyciela dyplomowanego uzyskało 4 nauczycieli ze szkół podstawowych z terenu Gminy Piątnica:

1. Szkoła Podstawowa im. Kardynała Stefana Wyszyńskiego w Dobrzyjałowie – 1 nauczyciel,
2. Zespół Szkolno-Przedszkolny w Piątnicy – 3 nauczycieli.

## Dowóz uczniów

Realizacja zadań – organizacja bezpłatnego transportu uczniów do szkół – wynikających z art. 32 ust. 5 i 6 oraz art. 39 ust. 3 i 4 ustawy z dnia 14 grudnia 2016 r. Prawo oświatowe (Dz. U. z 202 r. poz. 737 ze zm.) będzie odbywała się poprzez:

1. organizację transportu zbiorowego na terenie Gminy Piątnica – zakup biletów ulgowych dla 205 dzieci i uczniów uczęszczających do szkół, dla których organem prowadzącym jest Gmina Piątnica

Placówka	Ilość dzieci i uczniów korzystających z transportu zbiorowego
Szkoła Podstawowa w Dobrzyjałowie	37
Szkoła Podstawowa w Jeziorku	51
Szkoła Podstawowa w Kisielnicy	12
Szkoła Podstawowa w Olszynach	26
Zespół Szkolno-Przedszkolny w Piątnicy	79
<b>RAZEM:</b>	<b>205</b>

2. zwroty kosztów dowozu dla rodziców, którzy sami realizowali to zadanie we własnym zakresie;
3. organizację dowozu uczniów niepełnosprawnych przez Gminę Piątnica;



4. podpisanie umów z rodzicami, które określają zasady zwrotu kosztów przewozu uczniów niepełnosprawnych.

Koszty związane z realizacją zadania

zadanie	plan na 2024 r.	wykonanie na dzień 31.08.2024 r.	zapotrzebowanie w okresie IX-XII 2024	środki, które musi zabezpieczyć Gmina
zakup biletów ulgowych dla dzieci i uczniów korzystających z transportu zbiorowego	207.000,00	150.464,79	110.000,00	<b>53.464,79</b>
zwroty kosztów dowozu dla rodziców, którzy sami realizowali to zadanie we własnym zakresie	45.000,00	31.999,66	22.000,00	<b>8.999,66</b>
podpisanie umów z rodzicami, które będą określały zasady zwrotu kosztów przewozu uczniów niepełnosprawnych.	45.000,00	29.741,57	20.000,00	<b>4.741,57</b>
<b>RAZEM:</b>	<b>297.000,00</b>	<b>212.206,02</b>	<b>152.000,00</b>	<b>67.206,02</b>

kwoty w tabeli podane są w zł

## Spis wykresów

Wykres 1. Ilość oddziałów w szkołach podstawowych, dla których organem prowadzącym jest Gmina Piątnica w roku szkolnym 2024/2025.....	20
Wykres 2. Ilość dzieci i uczniów w szkołach podstawowych, dla których organem prowadzącym jest Gmina Piątnica w roku szkolnym 2024/2025.....	20
Wykres 3. Liczba dzieci i uczniów w szkołach podstawowych, dla których organem prowadzącym jest Gmina Piątnica w porównaniu roku szkolnego 2023/2024 do 2024/2025.....	21
Wykres 4. Przewidywany %-udział środków gminnych i pozyskiwanych środków zewnętrznych. ....	23
Wykres 5. Globalny przewidywany % udział środków gminnych i pozyskanych środków zewnętrznych. ....	23