

Projekt

z dnia 13 listopada 2019 r.

**UCHWAŁA NR
RADY GMINY PIĄTNICA**

z dnia 2019 r.

**w sprawie przystąpienia do zmiany Studium uwarunkowań i kierunków zagospodarowania
przestrzennego gminy Piątnica**

Na podstawie art. 18 ust. 2 pkt 5 ustawy z dnia 8 marca 1990 roku o samorządzie gminnym (Dz. U. z 2019 r. poz. 506, 1309, 1571, 1696 i 1815) oraz art. 9 ust. 1 w związku z art. 27 ustawy z dnia 27 marca 2003 r. o planowaniu i zagospodarowaniu przestrzennym (Dz. U. z 2018 r. poz. 1945; z 2019 r. poz. 60, 235, 730, 1009, 1524, 1696, 1716 i 1815)

§ 1. Przystępuje się do sporządzenia zmiany Studium uwarunkowań i kierunków zagospodarowania przestrzennego gminy Piątnica przyjętego Uchwałą Nr 205/XXVIII/02 Rady Gminy Piątnica z dnia 31 stycznia 2002 roku, zmienionego uchwałami Rady Gminy Piątnica: Nr 229/XXXVIII/06 z dnia 18 października 2006 r., Nr 36/VIII/11 z dnia 12 maja 2011 r., Nr 106/XXIV/2012 z dnia 23 listopada 2012 r., Nr 199/XLIII/2014 z dnia 31 października 2014 r., Nr 233/XLI/2018 z dnia 18 czerwca 2018 r., Nr 259/XLIV/2018 z dnia 27 kwietnia 2018 r. oraz Nr 66/XII/2019 z dnia 29 października 2019 r., zwaną dalej "zmianą studium".

§ 2. Granice terenu objętego zmianą studium określono na załączniku graficznym stanowiącym załącznik do niniejszej uchwały.

§ 3. Wykonanie uchwały powierza się Wójtowi Gminy Piątnica.

§ 4. Uchwała wchodzi w życie z dniem podjęcia.

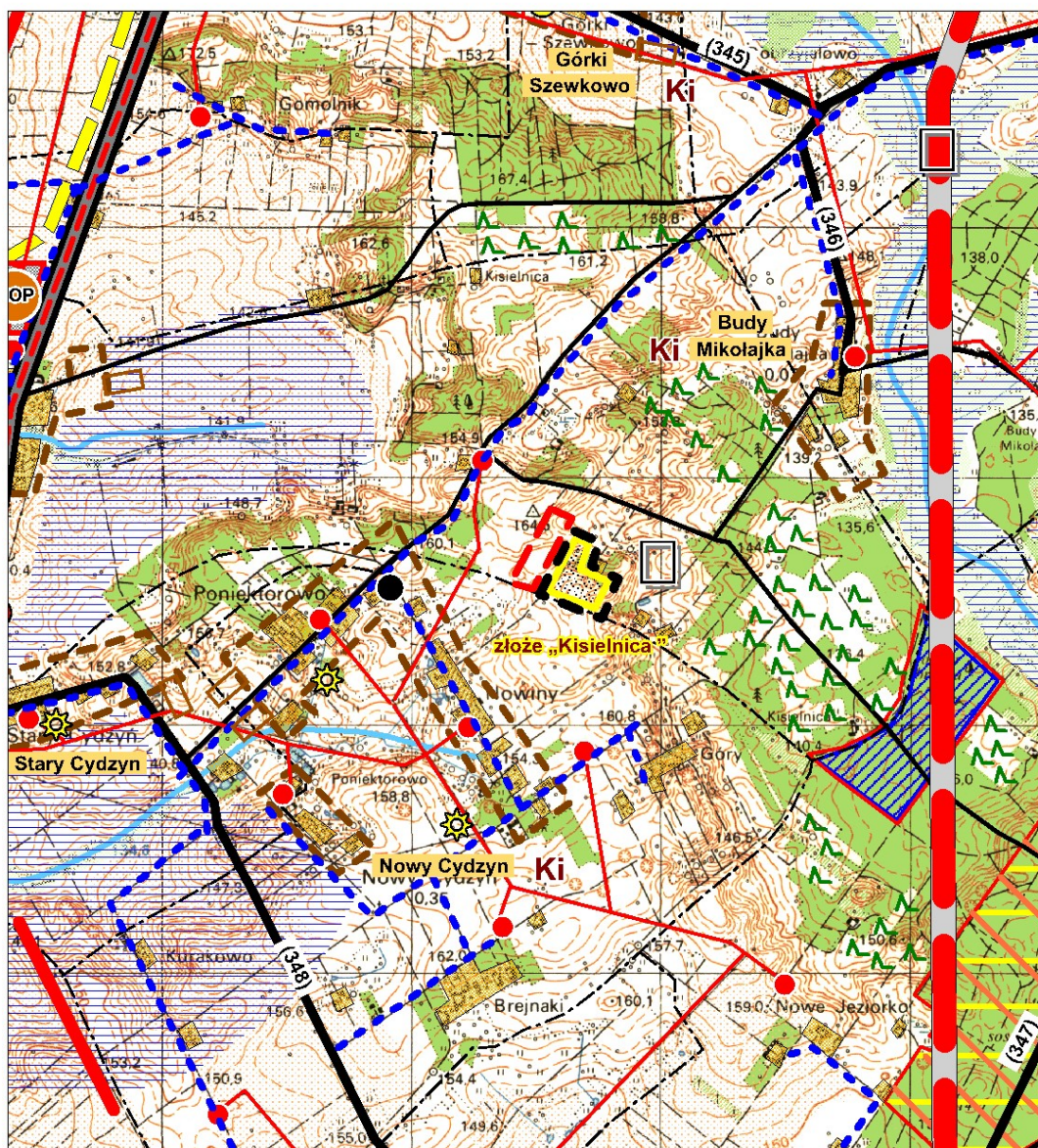
Przewodniczący Rady

Krzysztof Weber

Załącznik do uchwały Nr

Rady Gminy Piątnica

z dnia 12 listopada 2019 r.



Granica terenu objętego zmianą studium

UZASADNIENIE

Decyzja o przystąpieniu do sporządzenia zmiany Studium uwarunkowań i kierunków zagospodarowania przestrzennego gminy Piątnica została zainicjowana wnioskiem właściciela nieruchomości, przedsiębiorcy prowadzącego w gminie działalność gospodarczą.

Teren objęty wnioskiem obejmuje części działek nr 311 i 312/1 o łącznej powierzchni około 2 ha w obrębie wsi Kisielnica. Działki posiadają charakter rolniczy, występują na nich grunty rolne IVb, V i VI klasy bonitacyjnej. Przez teren w kierunku NW-SE przebiega napowietrzna linia elektroenergetyczna niskiego napięcia.

Przedmiotowy teren znajduje się w odległości około 2,2 km w linii prostej na wschód od zwartej zabudowy wsi Kisielnica i 2,5 km od drogi krajowej nr 61.

W bezpośrednim sąsiedztwie złoża występuje inne udokumentowane w 2009 roku złoże „Kisielnica”, w obrębie którego prowadzona jest obecnie eksploatacja piasku.

Powierzchnia działek jest urozmaicona i obejmuje fragment pagórka polodowcowego posiadającego kulminację 164,5 m n.p.m.

Dostępność komunikacyjną zapewnia droga dojazdowa do okolicznych użytków rolnych o nawierzchni gruntowej i posiadająca połączenie z drogą krajową Nr 61.

Teren planowanej eksploatacji kruszywa naturalnego położony jest poza obszarami prawnej ochrony przyrody. Nie stwierdzono również występowania zabytków i stanowisk archeologicznych.

W bieżącym roku na ww. częściach działek udokumentowano w kategorii C₁ złoże piasków „Kisielnica I” o zasobach bilansowych 316 119 tys. ton. Złoże „Kisielnica I” posiada dokumentację geologiczną zatwierdzoną decyzją Starosty Łomżyńskiego – pismo znak: ROŚB.6528.3.1.2019 z września 2019 roku.

W profilu geologicznym przeważają piaski różnoziarniste z domieszką żwirów. Miąższość serii złożowej w otworach badawczych wynosi od 7,0 m do 11,0 m, średnio 8,8 m.

Wydobycie kopaliny odbywać się będzie z dwóch poziomów piętrami ładowymi. Z drugiego poziomu w części północno-wschodniej piętrzem spod lustra wody. Wielkość wydobycia nie przekroczy 20 000 m³ w skali roku. Przewiduje się sortowanie kopaliny z użyciem mobilnego przesiewacza wibracyjnego.

Pozyskany surowiec znajdzie zastosowanie przy budowie nasypów budowlanych i drogowych, a po odsianiu frakcji żwirowej w produkcji betonu i zapraw budowlanych.

W obowiązującym Studium uwarunkowań i kierunków zagospodarowania przestrzennego gminy Piątnica przedmiotowe tereny posiadają funkcję rolniczą.

Zmiana studium polegać będzie na wyznaczeniu udokumentowanego złoża kruszywa „Kisielnica I” i jednoczesnej zmianie funkcji rolniczej terenu z przeznaczeniem pod powierzchnią eksploatację, co jest warunkiem niezbędnym na uzyskanie przez wnioskodawcę koncesji na wydobycie kopaliny.

Rozszerzenie terenów powierzchniowej eksploatacji piasków pozwoli przedsiębiorcy na kontynuację działalności, przyniesie Gminie dodatkowy dochód z tytułu podatków od nieruchomości i działalności gospodarczej oraz opłaty eksploatacyjnej.

Chcę nadmienić, że zgodnie z art. 95 ustawy z dnia 9 czerwca 2011 roku Prawo geologiczne i górnicze, udokumentowane złoża kopaliny obowiązkowo uwzględnia się w studiach uwarunkowań i kierunków zagospodarowania przestrzennego gmin.

Po przeprowadzeniu analizy dotyczącej uwarunkowań środowiskowych, dokumentacji geologicznej

oraz obowiązujących przepisów, w tym między innymi ustawy o planowaniu i zagospodarowaniu przestrzennym, ustawy Prawo geologiczne i górnicze, ustawy o dostępie do informacji do środowiska i jego ochronie, udziale społeczeństwa oraz o ocenach oddziaływania na środowisko należy stwierdzić, że przystąpienie do sporządzenia zmiany studium jest w pełni uzasadnione.