

Projekt

z dnia 16 kwietnia 2020 r.

**UCHWAŁA NR
RADY GMINY PIĄTNICA**

z dnia 2020 r.

w sprawie przystąpienia do sporządzenia miejscowego planu zagospodarowania przestrzennego gminy Piątnica w części obrębów ewidencyjnych: Kalinowo, Drozdowo, Niewodowo, Rakowo-Czachy, Rakowo-Boginie, Krzewo

Na podstawie art. 18 ust. 2 pkt 5 ustawy z dnia 8 marca 1990 r. o samorządzie gminnym (Dz. U. z 2019 r. poz. 506, 1309, 1571, 1696, 1815) oraz art. 14 ust. 1 i 2 ustawy z dnia 27 marca 2003 r. o planowaniu i zagospodarowaniu przestrzennym (Dz. U. z 2020 r. poz. 293) - uchwala się, co następuje:

§ 1. Przystępuje się do sporządzenia miejscowego planu zagospodarowania przestrzennego gminy Piątnica w części obrębów ewidencyjnych: Kalinowo, Drozdowo, Niewodowo, Rakowo-Czachy, Rakowo-Boginie, Krzewo.

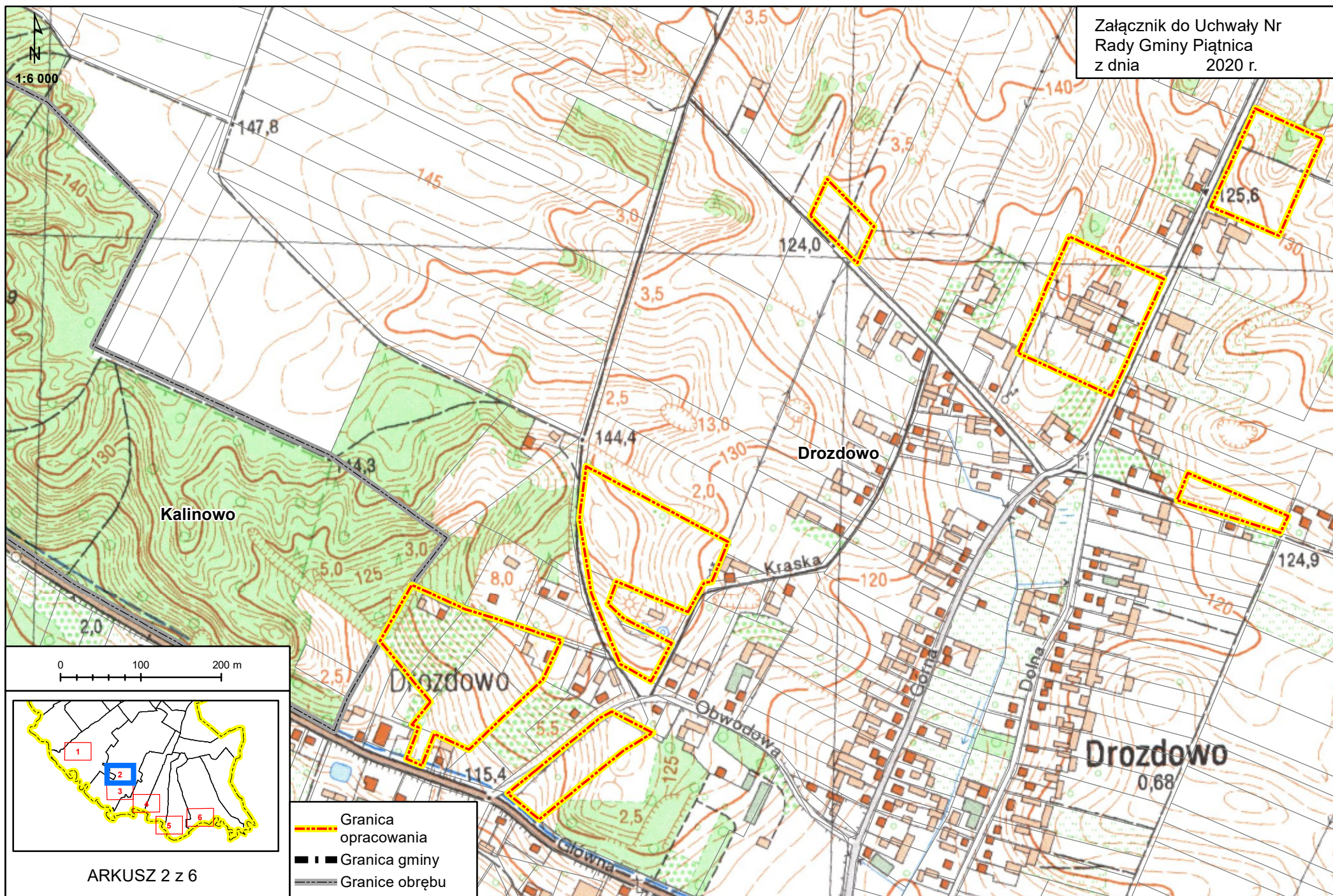
§ 2. Granice obszaru objętego planem określa załącznik do niniejszej uchwały.

§ 3. Wykonanie uchwały powierza się Wójtowi Gminy Piątnica.

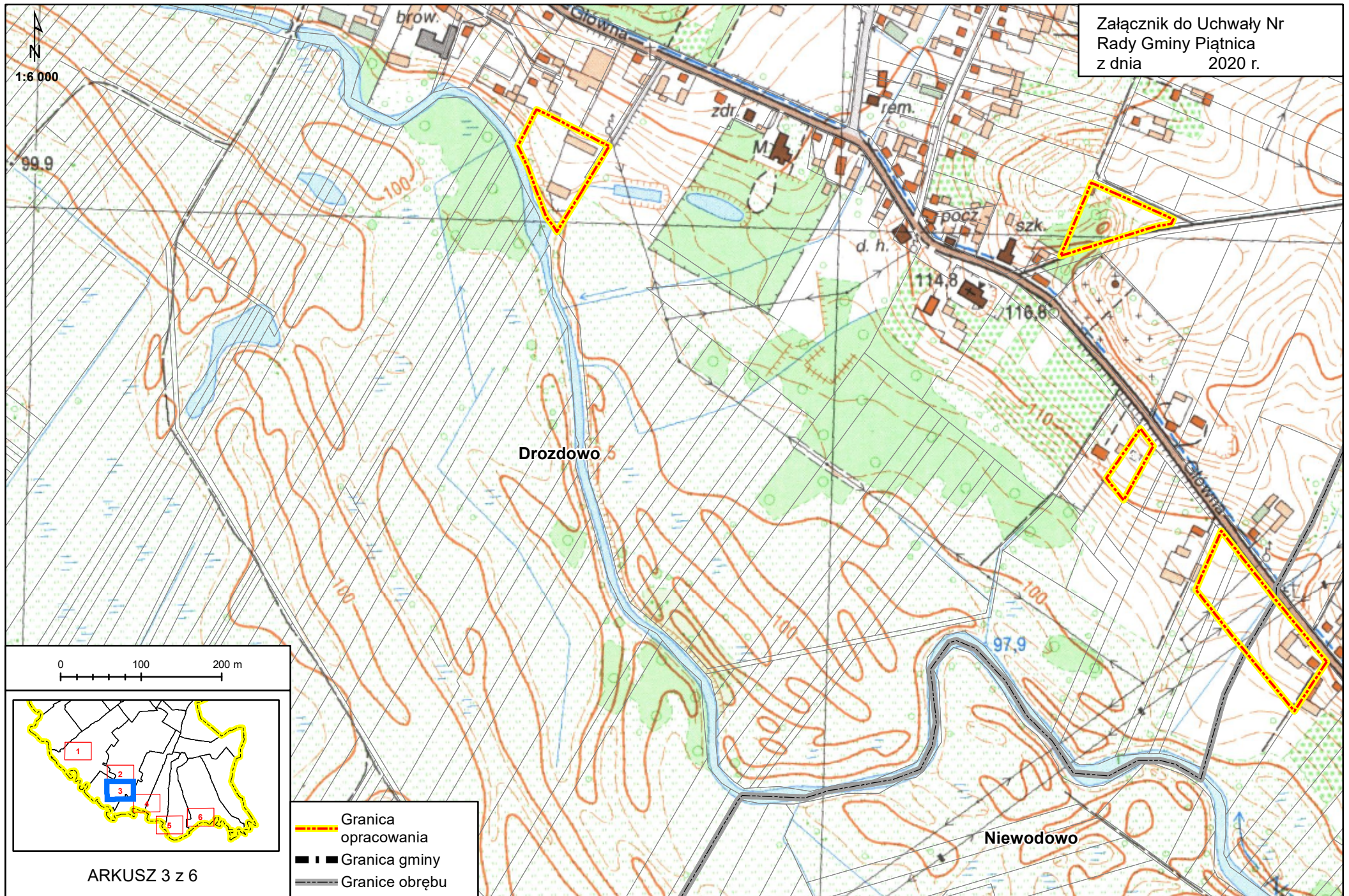
§ 4. Uchwała wchodzi w życie z dniem podjęcia.

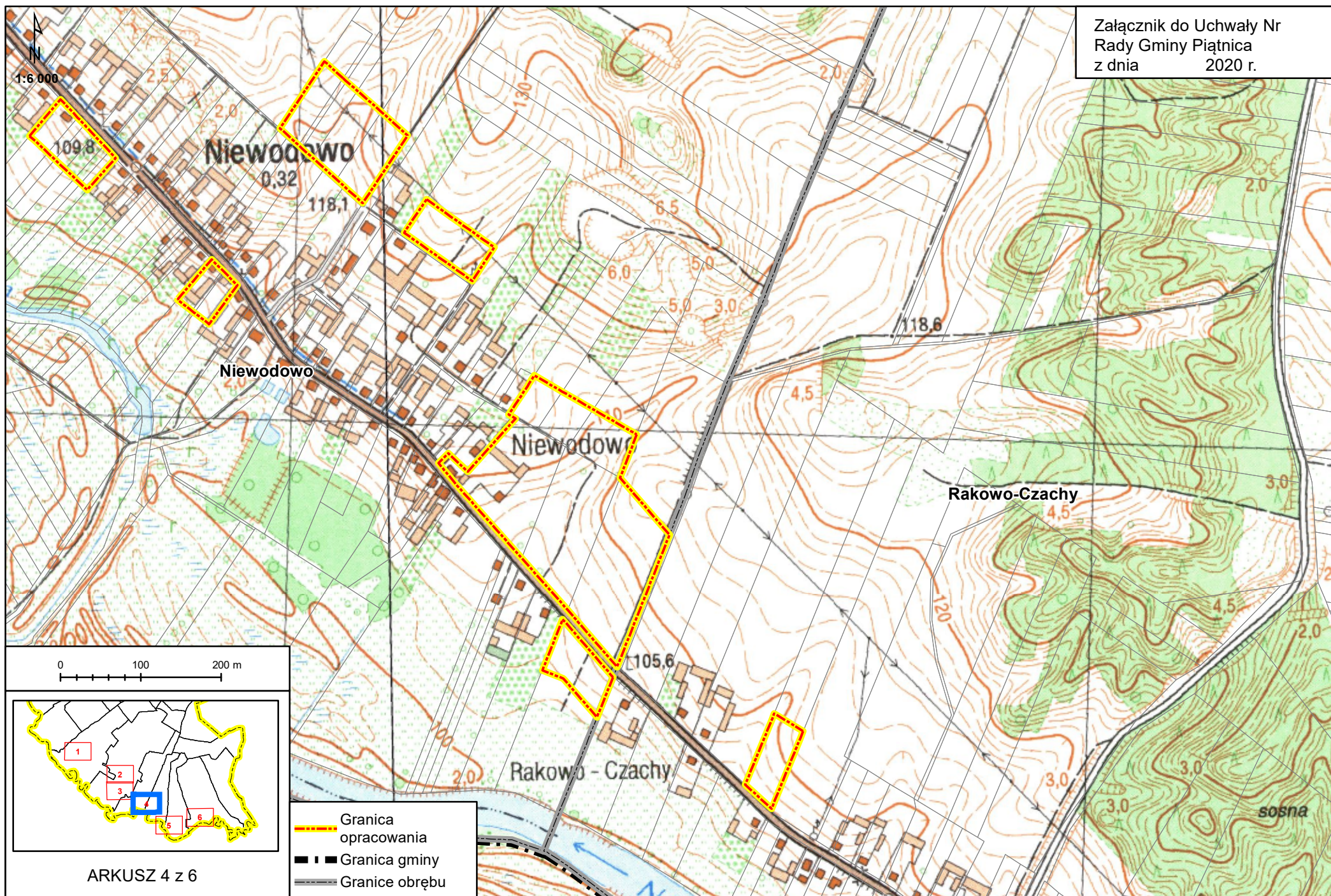
Przewodniczący Rady

Krzysztof Weber

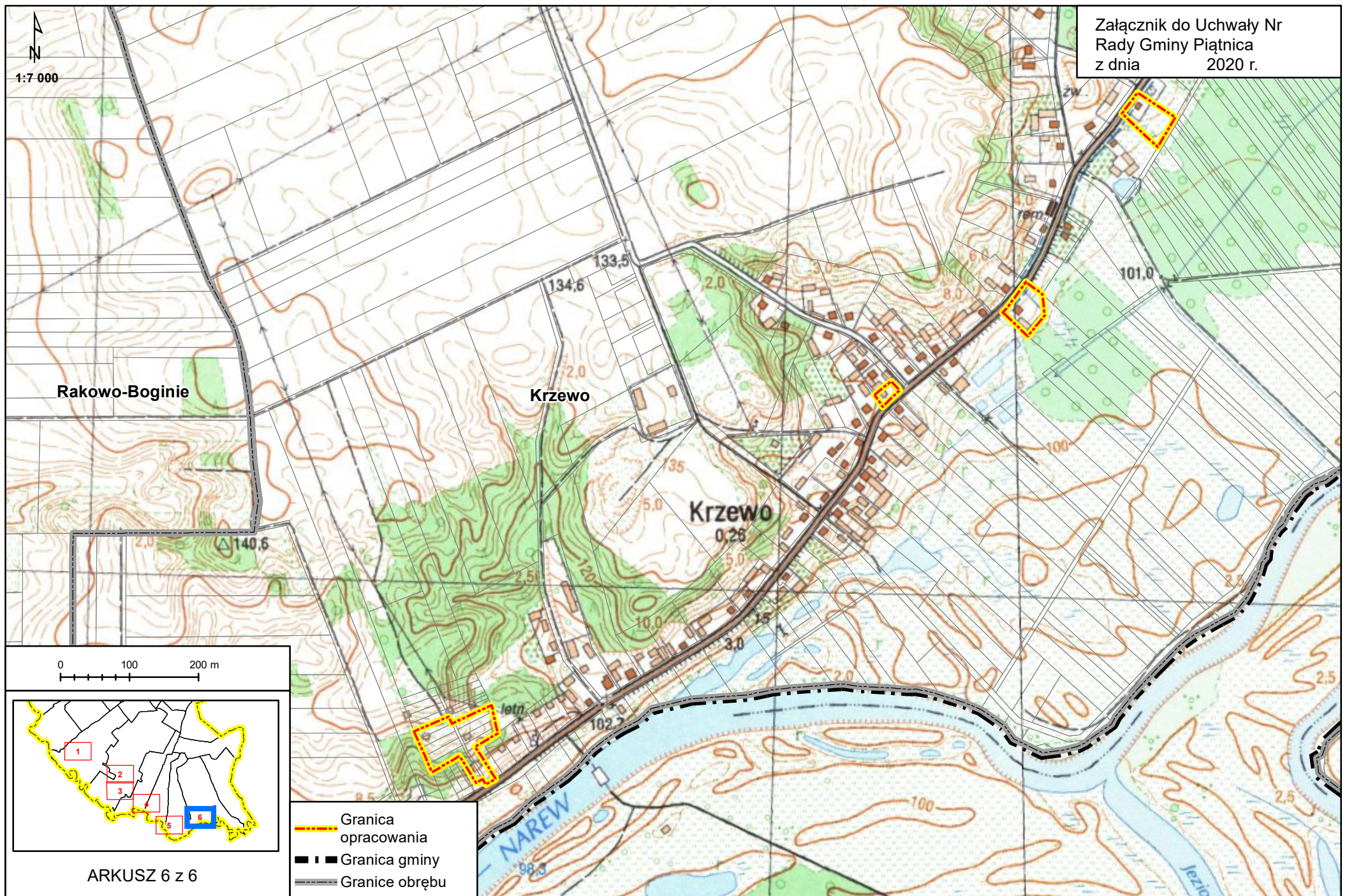


Załącznik do Uchwały Nr
Rady Gminy Piątnica
z dnia 2020 r.





Załącznik do Uchwały Nr
Rady Gminy Piątnica
z dnia 2020 r.



UZASADNIENIE

Przystępuje się do opracowania miejscowego planu zagospodarowania przestrzennego gminy Piątnica w części obrębów ewidencyjnych: Kalinowo, Drozdowo, Niewodowo, Rakowo-Czachy, Rakowo-Boginie, Krzewo.

Dla terenu objętego granicą opracowania obowiązuje miejscowy plan zagospodarowania przestrzennego części Gminy Piątnica obejmującego obszar Łomżyńskiego Parku Krajobrazowego Doliny Narwi uchwalonego Uchwałą Nr 75/XIII/07 Rady Gminy Piątnica z dnia 28 grudnia 2007 roku zmieniony Uchwałą Nr 129/XXVII/2013 Rady Gminy Piątnica z dnia 28 marca 2013 r. w sprawie uchwalenia zmiany miejscowego planu zagospodarowania przestrzennego części Gminy Piątnica obejmujący obszar Łomżyńskiego Parku Krajobrazowego Doliny Narwi.

W zakresie przedmiotowego obszaru określone zostaną nowe wskaźniki w zakresie parametrów zabudowy, wskaźników zagospodarowania terenu, zmianie ulegną również przeznaczenia. Granicę opracowania wskazano na załączniku graficznym – składającego się z 6 arkuszy. W granicach opracowania znajdują się tereny nietworzące zwartego kompleksu – wyznaczono jest na podstawie wniosków jakie wpływały do Urzędu Gminy Piątnica na przestrzeni kilku lat. Po analizie wniosków i analizie ustaleń Studium uwarunkowań i kierunków zagospodarowania przestrzennego gminy Piątnica określono obszary wymagające zmiany obowiązującego prawa miejscowego.

Dla potrzeb sporządzenia miejscowego planu zagospodarowania przestrzennego wykorzystane zostaną materiały geodezyjne w postaci cyfrowej mapy zasadniczej i ewidencyjnej. Zakres prac planistycznych określony jest przepisami ustawy o planowaniu i zagospodarowaniu przestrzennym oraz przepisami rozporządzenia Ministra Infrastruktury z dnia 26 sierpnia 2003 r. w sprawie wymaganego zakresu projektu miejscowego planu zagospodarowania przestrzennego.