

**UCHWAŁA NR .....  
RADY GMINY PIĄTNICA**

z dnia ..... 2024 r.

**w sprawie ustanowienia pomnika przyrody**

Na podstawie art. 7 ust. 1 pkt 1 i art. 18 ust. 2 pkt 15 ustawy z dnia 8 marca 1990 r. o samorządzie gminnym (Dz.U. z 2024 r. poz. 1465) oraz art. 44 ust. 1, 2, 3a i 3b ustawy z dnia 16 kwietnia 2004 r. o ochronie przyrody (Dz. U. z 2024 r. poz. 1478), po uzgodnieniu treści uchwały z Regionalnym Dyrektorem Ochrony Środowiska w Białymstoku, uchwala się, co następuje:

§ 1. 1. Ustanawia się pomnikiem przyrody, drzewo z gatunku Wierzba płacząca (*Salix x sepulcralis* „*Chrysocoma*”) o obwodzie pnia mierzonym na wysokości 130 cm wynoszącym 500 cm, wysokość drzewa ok. 30 m rosnące na terenie działki o numerze ewidencyjnym 707, obręb geodezyjny Drozdowo, współrzędne X:591907,3; Y:712065,9.

2. Nadaje się pomnikowi przyrody, o którym mowa w ust. 1, nazwę - „MARIA”.

3. Położenie pomnika przyrody, o którym mowa w ust. 1, określa załącznik do uchwały.

§ 2. Ustanowienie drzewa, o którym mowa w §1, pomnikiem przyrody ma na celu ochronę tworów przyrody ożywionej, charakteryzujących się wyjątkowymi walorami przyrodniczymi i krajobrazowymi oraz historycznymi, a także szczególnymi cechami osobniczymi, takimi jak rozmiar i wiek dla danego gatunku.

§ 3. W odniesieniu do pomnika przyrody, o którym mowa w §1, wprowadza się następujące zakazy:

- 1) niszczenia, uszkodzania lub przekształcania obiektu;
- 2) wykonywania prac ziemnych trwale zniekształcających rzeźbę terenu, z wyjątkiem prac związanych z zabezpieczeniem przeciwpowodziowym albo budową, odbudową, utrzymywaniem, remontem lub naprawą urządzeń wodnych;
- 3) uszkodzania i zanieczyszczania gleby;
- 4) dokonywania zmian stosunków wodnych, jeżeli zmiany te nie służą ochronie przyrody albo racjonalnej gospodarce rolnej, leśnej lub rybackiej;
- 5) umieszczania tablic reklamowych.

§ 4. W odniesieniu do pomnika przyrody, o którym mowa w §1, w ramach czynnej ochrony, ustala się:

- 1) obowiązek monitorowania oznakowania pomnika przyrody i uzupełnienia jego braku,
- 2) wykonywanie zabiegów ochronnych pomnika przyrody po wcześniejszym uzgodnieniu ich zakresu z organem ustanawiającym daną formę ochrony przyrody.

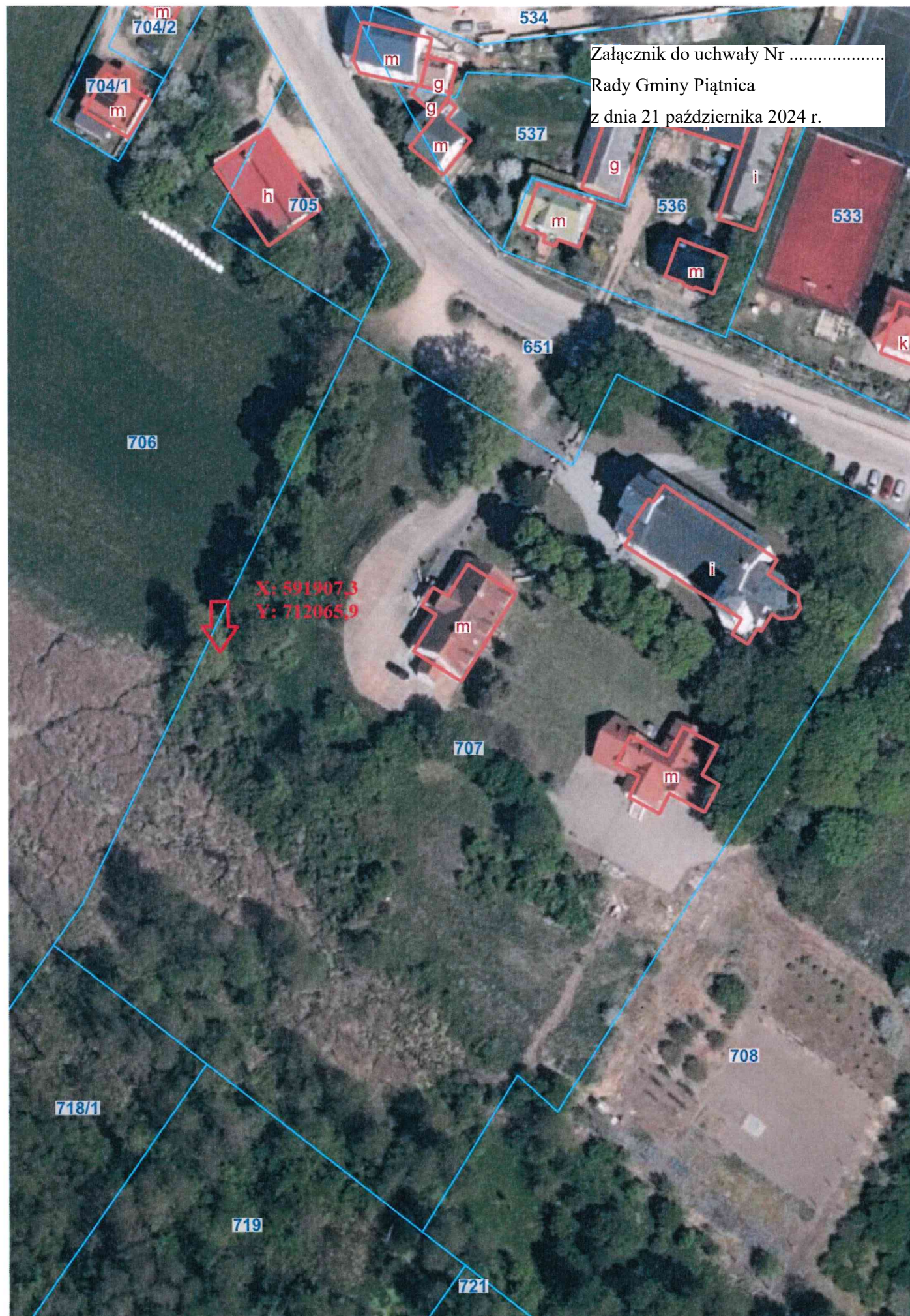
§ 5. Nadzór nad pomnikiem przyrody sprawuje Wójt Gminy Piątnica.

§ 6. Wykonanie uchwały powierza się Wójtowi Gminy Piątnica.

§ 7. Uchwała wchodzi w życie po upływie 14 dni od dnia ogłoszenia w Dzienniku Urzędowym Województwa Podlaskiego.

Przewodniczący Rady

**Jan Kopczewski**





## Uzasadnienie

W dniu 28 czerwca 2024 r. wpłynął do Urzędu Gminy Piątница wniosek Łomżyńskiego Parku Krajobrazowego Doliny Narwi z siedzibą w Drozdowie ul. Główna 52, 18-421 Piątница Poduchowna, w sprawie nadania drzewu z gatunku Wierzba płacząca – statusu pomnika przyrody, z uwagi na jego unikalne wymiary, wyróżniające go pośród drzew w skali gminy. Drzewo rośnie na działce nr 707 w Drozdowie.

Stosownie do art. 4 ustawy z dnia 16 kwietnia 2004 r. o ochronie przyrody (Dz. U. z 2024 r. poz. 1478), dalej: u.o.p., obowiązkiem organów administracji publicznej, osób prawnych i innych jednostek organizacyjnych oraz osób fizycznych jest dbałość o przyrodę będącą dziedzictwem i bogactwem narodowym.

Zgodnie z art. 6 ust. 1 pkt 6 u.o.p. formami ochrony przyrody są między innymi pomniki przyrody, których definicja została określona w art. 40 ust. 1 u.o.p.: *„Pomnikami przyrody są pojedyncze twory przyrody żywej i nieożywionej lub ich skupiska o szczególnej wartości przyrodniczej, naukowej, kulturowej, historycznej lub krajobrazowej oraz odznaczające się indywidualnymi cechami, wyróżniającymi je wśród innych tworów, okazałych rozmiarów drzewa, krzewy gatunków rodzimych lub obcych, źródła, wodospady, wywierzyska, skałki, jary, głązy narzutowe oraz jaskinie”*.

Stosownie do treści art. 44 ust. 1 u.o.p. ustanowienie pomnika przyrody, stanowiska dokumentacyjnego, użytku ekologicznego lub zespołu przyrodniczo – krajobrazowego następuje w drodze uchwały rady gminy. Zgodnie z art. 44 ust. 2 u.o.p. uchwała rady gminy określa nazwę danego obiektu lub obszaru, jego położenie, sprawującego nadzór, szczególne cele ochrony, w razie potrzeby ustalenia dotyczące jego czynnej ochrony oraz zakazy właściwe dla tego obiektu, obszaru lub jego części, wybrane spośród zakazów wymienionych w art. 45 ust. 1 u.o.p.

Objęcie ochroną prawną drzewa gatunku Wierzba płacząca (*Salix x sepulcralis* „Chrysocoma”) ma na celu zachowanie szczególnie cennych elementów przyrody. Drzewo to spełnia obydwa kryteria wymienione w §1 rozporządzenia Ministra Środowiska z dnia 4 grudnia 2017 r. w sprawie kryteriów uznawania tworów przyrody żywej i nieożywionej za pomniki przyrody (Dz. U. poz. 2300):

1) obwód pnia mierzonym na wysokości 130 cm wynosi 500 cm, jest nie mniejszy niż minimalny dla wierzby białej - 300 cm;

2) drzewo o wartości historycznej, którego wiek szacuje się na ok. 300 lat. Drzewo stanowi element zabytkowy, wskazuje na charakter i kulturę kształtowania krajobrazu w przeszłości.

Nazwa drzewa - „MARIA” - została zaproponowana przez ks. Aleksandra Suchockiego Proboszcza Parafii pw. Św. Jakuba Apostoła w Drozdowie, na gruntach której rośnie wierzba. Nazwa została nadana na cześć Marii Ludwiki Lutosławskiej ze Szczygielskich (1837-1869) – pierwszej żony Franciszka Dionizego Lutosławskiego (1830-1891) – twórcy świetnie prosperującego w drugiej połowie XIX wieku majątku ziemskiego, na który składał się m.in. browar, tartak, mleczarnia, krochmalnia, gorzelnia i młyn parowy. Małżeństwo zawarte 16 lipca 1862 r. w parafii Św. Krzyża w Warszawie trwało jedynie 7 lat. Czas ten był niezwykle intensywny. W tym samym roku, w którym Maria Ludwika ze Szczygielskich, dwudziestopięcioletnia córka Karola i Karoliny z Kurtzów urodzona i zamieszkała w Warszawie przy ulicy Jerozolimskiej 1574, przybyła do Drozdowa, jej mąż wprowadzał kolejne śmiałe zamierzenia w życie. Franciszek uruchomił browar konny, który w kolejnych latach rozwijał. W niespełna dwie dekady stworzył jeden z najnowocześniejszych browarów w Europie, wyposażając go ostatecznie w nowoczesną maszynę parową firmy „Germania” z Chemnitz w Saksonii. Był członkiem Towarzystwa Rolniczego w Królestwie Polskim, w którym udzielał się czynnie m.in. w Sekcji Ogólnej<sup>1)</sup>. Maria i Franciszek Lutosławscy mieszkali w dworze przynależnym do Drozdowa Górnego, będącego nie tylko gniazdem rodzowym, ale też ważnym ośrodkiem myśli, zarówno społecznej, ekonomicznej, jak i patriotycznej. Małżeństwo zawarte tuż przed wybuchem Powstania Styczniowego zapewne mierzyło się również z dążeniami wolnościowymi. Franciszek Dionizy Lutosławski wziął udział w Powstaniu jako korespondent zagraniczny i emisariusz Towarzystwa Rolniczego, które rozwiązane pod koniec 1861 roku, za zaangażowanie się w ruch narodowy po masakrze manifestacji patriotycznej 8 stycznia 1861 r. w Warszawie, przeszło do konspiracji i działało jako stronnictwo Białych. Uwięziony za aktywne wsparcie tego wielkiego zrywu wolnościowego – wrócił do domu 19 grudnia 1863 r.<sup>2)</sup>. Półtorej roku później trafił tam z powrotem i ponownie odzyskał wolność<sup>3)</sup>.

<sup>1)</sup> Rocznik Gospodarstwa Krajowego, tom XLIII, poszyt I, Warszawa 1861, [https://jbc.bj.uj.edu.pl/Content/328801/PDF/NDIGCZAS013294\\_1861\\_T43\\_001.pdf](https://jbc.bj.uj.edu.pl/Content/328801/PDF/NDIGCZAS013294_1861_T43_001.pdf), [dostęp: 2.09.2024].

<sup>2)</sup> A. Schramm, Historia majątku w Drozdowie. Od Drozdowskich do Lutosławskich, Studia Łomżyńskie, 11, 2000, s. 189.

<sup>3)</sup> Lutosławscy w Drozdowie, PLUS MINUS, 26.01.2013, <https://www.rp.pl/plus-minus/art5752471-lutoslawscy-na-drozdowie>, [dostęp: 2.09.2024].

Wówczas zajął się już gospodarowaniem. W tym czasie urodzili się dwaj synowie: Wincenty Lutosławski (1863 – 1954) oraz Stanisław Kostka Mariusz Lutosławski (1864 – 1937).

Opisane okoliczności pokazują, w warunkach jak wielkiej niepewności Maria Lutosławska wydawała na świat synów. Opieka nad dziećmi, prowadzenie majątku oraz zmagania związane z uwolnieniem męża z carskiej niewoli musiały być niezwykle trudne. Dwukrotne wydobywanie z więzienia Franciszka wymagało z pewnością nie lada zachodu i środków.

Zachowały się w archiwum rodzinnym listy najpierw narzeczonych, a później małżonków z lat 1862 – 1869, które świadczą o ogromnej wzajemnej miłości, a ich jedna z wnuczek, na podstawie zebranych rodzinnych relacji, przedstawiła Marię i Franciszka jako osoby o silnych temperamentach<sup>4)</sup>.

Małżeństwo zakończyło się przedwczesną śmiercią Marii Ludwiki w 1969 roku. Pograżony w żałobie mąż wybudował w 1870 roku na parafialnym cmentarzu kaplicę grobową w stylu neoromańskim według projektu Witolda Lanciego - murowaną, na rzucie zbliżonym do kwadratu, dwukondygnacyjną z kryptą w przyziemiu i dwuspadowym dachem. We wnętrzu kaplicy nad wejściem, w obrębie portalu widnieje napis „BUDOWAŁ FRANCISZEK LUTOSŁAWSKI NA CZĘŚĆ SWEJ ŻONY MARYI 1870 R.”. Co ciekawe – Jej szczątki tam nigdy nie zostały przeniesione. Pierwszą osobą, która została w niej pochowana był ks. Kazimierz Lutosławski, poseł na Sejm Ustawodawczy i Sejm RP I kadencji, jeden z młodszych synów Franciszka Lutosławskiego z drugiego małżeństwa, zmarły w 1924 roku. Dziś kaplica stanowi ważny zabytek wpisany 24 kwietnia 1981 r. do rejestru zabytków nieruchomych pod nr 105.

Maria Lutosławska ze Szczygielskich jest matką dwóch wybitnych synów. Wincenty Lutosławski to filozof, politolog, publicysta, działacz społeczny i narodowy, wykładowca wielu uniwersytetów w kraju i za granicą. Na świecie znany jest z chronologicznego uporządkowania „Dialogów” Platona. W czasie konferencji pokojowej w Paryżu opracowywał ekspertyzy dla delegacji polskiej i publikował w wielu językach artykuły broniące sprawy polskiej. Jedną z córek Wincentego z małżeństwa z hiszpańską pisarką Sofią Guadalupe Pérez Casanova – Maria Róża Niklewiczowa była ostatnią dziedziczką Dolnego Dworu. Drugi z synów - Stanisław Lutosławski po ukończeniu studiów rolniczych w Niemczech zajął się prowadzeniem rodzinnego majątku w Drozdowie. Działał społecznie, zorganizował Syndykat Rolniczy Łomżyński, stał na czele Łomżyńskiego Oddziału Banku Ziemiańskiego i Łomżyńskiego Oddziału Związku Ziemian. Był jednym z założycieli i kuratorów Szkoły Handlowej w Łomży z polskim językiem wykładowym, w czasie trwania zaboru rosyjskiego.

Mając na uwadze fakt, że drzewo, proponowane do ustanowienia go pomnikiem przyrody, rośnie już w obrębie plebanii w czasach Marii Ludwiki Lutosławskiej oraz to, iż potocznie nazywane jest też wierzbą żałobną lub nagrobną, co wpisuje się w ogromny żal po przedwcześnie zmarłej żonie i matce, stwierdzić należy, że nazwa została dobrana odpowiednio.

Zgodnie z art. 44 ust. 3a u.o.p. projekt niniejszej uchwały w sprawie ustanowienia pomnika przyrody wymaga uzgodnienia z właściwym regionalnym dyrektorem ochrony środowiska. Biorąc powyższe pod uwagę Wójt Gminy Piątница pismem SGO.6121.1.2024 z dnia 17 września 2024 r. wystąpił do Regionalnego Dyrektora Ochrony Środowiska w Białymstoku o uzgodnienie projektu niniejszej uchwały. Regionalny Dyrektor Ochrony Środowiska w Białymstoku nie wyraził stanowiska, a więc uznaje się za uzgodnienie projektu, zgodnie z art. 44 ust. 3b u.o.p..

---

<sup>4)</sup> T. Szymbański. Panie Lutosławskie. Drozdowo 2021, s. 19.  
Id: D83D6A84-DBFD-4A21-85B7-F643753C77E0. Projekt