

**UCHWAŁA NR 152/XXIV/2020**  
**RADY GMINY PIĄTNICA**

z dnia 10 grudnia 2020 r.

**w sprawie przyjęcia Gminnej Strategii Rozwiązywania Problemów Społecznych na lata 2021-2025**

Na podstawie art. 18 ust. 2 pkt 15 ustawy z dnia 8 marca 1990 r. o samorządzie gminnym (Dz. U. z 2020 r. poz. 713 i 1378) oraz art. 16b i art. 17 ust. 1 pkt 1 ustawy z dnia 12 marca 2004 r. o pomocy społecznej (Dz. U. z 2020 poz. 1876) uchwala się, co następuje:

**§ 1.** Przyjmuje się Gminną Strategię Rozwiązywania Problemów Społecznych na lata 2021-2025, stanowiącą załącznik do uchwały.

**§ 2.** Wykonanie uchwały powierza się Wójtowi Gminy Piątnica.

**§ 3.** Uchwała wchodzi w życie z dniem 1 stycznia 2021 r.

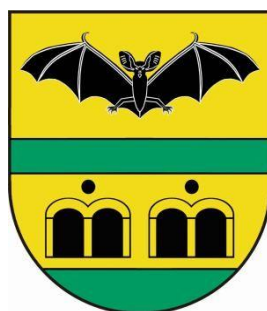
Przewodniczący Rady

**Krzysztof Weber**

Załącznik do uchwały Nr 152/XXIV/2020  
Rady Gminy Piątnica  
z dnia 10 grudnia 2020 r.

Gmina Piątnica

## **GMINNA STRATEGIA ROZWIĄZYWANIA PROBLEMÓW SPOŁECZNYCH NA LATA 2021-2025**



**Gmina Piątnica**

## Spis treści

WSTĘP.....	4
ROZDZIAŁ I. Procedury tworzenia Strategii .....	4
1. Podstawy prawne .....	4
2. Uwarunkowania zewnętrzne .....	6
Rozdział II. CHARAKTERYSTYKA GMINY .....	6
1. Atrakcje turystyczne .....	7
2. Demografia .....	9
3. Finanse gminne .....	12
4. Infrastruktura mieszkaniowa .....	13
5. Infrastruktura społeczna – oświata.....	15
6. Infrastruktura społeczna – ochrona zdrowia .....	16
Rozdział III. POMOC SPOŁECZNA .....	17
1. Definicja pomocy społecznej .....	17
2. System pomocy społecznej .....	17
3. Działalność Ośrodka Pomocy Społecznej w Piątnicy .....	18
4. Finanse Ośrodka Pomocy Społecznej w Piątnicy .....	20
5. Zatrudnienie i kadra Ośrodka Pomocy Społecznej w Piątnicy .....	22
6. Dane liczbowe – pomoc społeczna.....	23
7. Dane liczbowe – świadczenia rodzinne.....	24
8. Świadczenia wychowawcze.....	25
9. Świadczenia z funduszu alimentacyjnego .....	25
10. Dane liczbowe – dodatki mieszkaniowe .....	26
Rozdział IV. ANALIZA PROBLEMÓW SPOŁECZNYCH .....	26
1. BEZROBOCIE.....	26
1.1 Opis problemu .....	26
1.2 Dane liczbowe dotyczące bezrobocia .....	28
2. BEZDOMNOŚĆ.....	29
3. NIEPEŁNOSPRAWNOŚĆ.....	30
4. STAROŚĆ.....	32
5. PROBLEMY OPIEKUŃCZO-WYCHOWAWCZE.....	34
5.1 Opis problemu .....	34
5.2 Dane liczbowe dotyczące spraw opiekuńczo-wychowawczych .....	35
6. SIEROCTWO SPOŁECZNE .....	35
6.1 Opis problemu .....	35

6.2 Dane liczbowe dotyczące rodzin zastępczych.....	36
7. PRZEMOC W RODZINIE .....	36
7.1 Opis problemu .....	36
7.2 Dane liczbowe dotyczące przemocy w rodzinie .....	37
8. UZALEŻNIENIA.....	38
8.1 Opis problemu – alkoholizm.....	38
8.2 Opis problemu – narkomania.....	40
Rozdział V. ANALIZA STRATEGICZNA METODĄ SWOT.....	41
Rozdział VI. CELE STRATEGICZNE PROGNOZOWANYCH ZMIAN ORAZ KIERUNKI NIEZBĘDNYCH DZIAŁAŃ.....	43
Rozdział VII. SPOSÓB REALIZACJI STRATEGII JEJ RAMY FINANSOWE ORAZ WSKAŹNIKI REALIZACJI ZADAŃ.....	45
Rozdział VIII. MONITORING .....	52
Zakończenie .....	52
Spis tabel .....	54
Spis wykresów .....	54
Spis map .....	54

# WSTĘP

Dynamika zmian, jakim nieustannie podlega rzeczywistość społeczna, polityczna oraz gospodarcza wymaga od osób zaangażowanych w kreowanie polityki społecznej perspektywicznego myślenia, przewidywania oraz adaptacji do nowych uwarunkowań. Skuteczna polityka społeczna to długofalowy proces oparty na planowaniu oraz wdrażaniu opracowanych założeń. Planowanie strategiczne jest nie tylko obowiązkiem, ale niezbędnym narzędziem realizacji polityki społecznej.

Gminna Strategia Rozwiązywania Problemów Społecznych tworzona jest z mocy ustawy z dnia 12 marca 2004 roku o pomocy społecznej (tj. Dz.U. z 2019 r. poz.1507, z późn.zm.), która w art.17 ust. 1 pkt 1 nakłada na gminy obowiązek „opracowania i realizacji gminnej strategii rozwiązywania problemów społecznych ze szczególnym uwzględnieniem programów pomocy społecznej, profilaktyki i rozwiązywania problemów alkoholowych i innych, których celem jest integracja osób i rodzin z grup szczególnego ryzyka”. Dokument nakłada obowiązek tworzenia strategii rozwiązywania problemów społecznych przez Ośrodek Pomocy Społecznej.

Obecnie obowiązująca „Strategia Polityki Społecznej na lata 2015-2020 została przyjęta Uchwałą Rady Gminy Piątnica. Po wdrożeniu dokumentu zasadne staje się uaktualnienie diagnozy obszarów polityki społecznej oraz zweryfikowanie celów i kierunków podjętych interwencji. Uaktualnienie Strategii w głównej mierze ma na celu dostosowanie zapisów obecnie obowiązujących do dokumentów strategicznych województwa i powiatu wyznaczających zakres i ramy polityki społecznej na kolejne lata.

Najważniejszym zadaniem niniejszego dokumentu jest ukazanie sposobu myślenia o Gminie Piątnica, jej roli, jej zadań i sposobu jej funkcjonowania. Podkreślić należy jednak, iż nie chodzi tu o określenie ograniczających ram, ale raczej płaszczyzny porozumienia, która dla wszystkich osób (działających w różnych obszarach) stanowić będzie wyraźny – i zarazem inspirujący – układ odniesienia do współpracy.

Modyfikacja Strategii podyktowana jest koniecznością przystosowania zapisów dokumentu do aktualnej sytuacji prawnej oraz społeczno- gospodarczej w Gminie.

## ROZDZIAŁ I. Procedury tworzenia Strategii

### 1. Podstawy prawne

Efektywne wykorzystywanie planowania strategicznego powinno opierać się na spójności

opracowań na wszystkich poziomach zarządzania, czyli na poziomie kraju, województwa, powiatu i gminy, tak pod względem metody sporządzania, jak i struktury problematyki. Umożliwia to zachowanie spójności i ciągłości realizacji polityki, wpisanie ustaleń strategicznych w proces podejmowania decyzji, wprowadzanie zasad zintegrowanego planowania strategicznego oraz stworzenie mechanizmu doskonalenia metod opracowań planistycznych.

Dokumentami, które regulują zadania poszczególnych jednostek w zakresie rozwiązywania problemów społecznych są ustawy, które stanowią instrumentarium polityki społecznej. Różnorodność problemów społecznych występujących w Gminie powoduje konieczność zwrócenia uwagi na różne akty prawne, które mają istotny wpływ na tworzenie Strategii. Są to m. in.:

- **Ustawa z dnia 12 marca 2004 r. o pomocy społecznej**  
(tj. Dz. U. z 2020 r. poz.1876);
- **Ustawa z dnia 27 sierpnia 1997 o rehabilitacji zawodowej i społecznej oraz zatrudnieniu osób niepełnosprawnych**  
(tj. DZ. U. z 2020 r. Nr 426, z późn. zm.);
- **Ustawa z dnia 26 października 1982 r. o wychowaniu w trzeźwości i przeciwdziałaniu alkoholizmowi**  
(tj. Dz. U. z 2019 r. poz. 2277 z późn. zm. );
- **Ustawa z dnia 29 lipca 2005 r. o przeciwdziałaniu narkomanii**  
(tj. Dz. U. z 2020 r. poz. 2050);
- **Ustawa z dnia 13 czerwca 2003 r. o zatrudnieniu socjalnym**  
(tj. Dz. U. z 2020 r., poz. 176.);
- **Ustawa z dnia 24 kwietnia 2003 r. o działalności pożytku publicznego i o wolontariacie**(tj. Dz. U. z 2020 r. poz. 1057);
- **Ustawa z dnia 29 lipca 2005 r. o przeciwdziałaniu przemocy w rodzinie**  
(tj. Dz. U. z 2020 r. poz. 218 z późn. zm.);
- **Ustawa z dnia 20 kwietnia 2004 r. o promocji zatrudnienia i instytucjach rynku pracy** (tj. DZ. U. z 2020 r. poz. 1482 z późn. zm.);
- **Ustawa z dnia 9 czerwca 2011 r. o wspieraniu rodziny i systemie pieczy zastępczej**  
(tj. Dz. U. z 2020 r. poz.821);
- **Ustawa z dnia 19 sierpnia 1994 r. o ochronie zdrowia psychicznego**  
(tj. Dz. U. z 2020 r. poz. 685).

## **2. Uwarunkowania zewnętrzne**

Strategia polityki społecznej będzie realizowana zgodnie z zasadą subsydiarności przy udziale środków własnych samorządu i finansowania zewnętrznego, w tym ze środków budżetu państwa i funduszy unijnych. Nieodzowna więc jest korelacja Strategii z kierunkami strategicznymi określonymi w dokumentach rządowych wspólnoty, wojewódzkich, powiatowych i gminnych:

- 1) Strategia Europa 2020
- 2) Długookresowa Strategia Rozwoju Kraju- Polska 2030. Trzecia fala nowoczesności
- 3) Średniookresowa Strategia Rozwoju kraju 2020
- 4) Strategia Rozwoju Polski Wschodniej do 2020
- 5) Krajowa Strategia Rozwoju Regionalnego do roku 2030
- 6) Strategia Rozwoju Kapitału Ludzkiego
- 7) Strategia Rozwoju Kapitału Społecznego
- 8) Krajowy Plan Działań na rzecz Zatrudnienia
- 9) Krajowy Program Przeciwdziałania Przemocy w Rodzinie na lata 2014- 2020
- 10) Krajowy Program Przeciwdziałania Narkomanii
- 11) Krajowy Program Przeciwdziałania Ubóstwu i Wykluczeniu Społecznemu 2020:  
Nowy Wymiar Aktywnej Integracji
- 12) Krajowy Program Rozwoju Ekonomii Społecznej
- 13) Program Operacyjny Wiedza, Edukacja, Rozwój
- 14) Strategia Rozwoju Województwa Podlaskiego do roku 2020
- 15) Podlaska Strategia Zatrudnienia
- 16) Regionalny Program Operacyjny Województwa Podlaskiego
- 17) Strategia Polityki Społecznej Województwa Podlaskiego
- 18) Powiatowa Strategia Rozwiązywania Problemów Społecznych w powiecie łomżyńskim
- 19) Wieloletnia Prognoza Finansowa Gminy Piątnica na lata 2020-2031
- 20) Strategia Rozwoju Gminy Piątnica

## **Rozdział II. CHARAKTERYSTYKA GMINY**

Gmina Piątnica położona jest we wschodniej części województwa podlaskiego w powiecie łomżyńskim. Sąsiaduje z gminami: od północy – Mały Płock, Stawiski i Jedwabne, od wschodu – Wizna, od południa i zachodu – miasto Łomża i Gmina Łomża.



Źródło: [www.powiatlomzynski.pl](http://www.powiatlomzynski.pl).

Obszar Gminy obejmuje powierzchnię 21 869 ha, zamieszkiwaną przez 10702 mieszkańców, rozproszonych w 44 miejscowościach: Budy Czarnockie, Budy-Mikołajka, Choszczewo, Czarnocin, Dobrzyjałowo, Drozdowo, Drożęcín-Lubiejewo, Elżbiecin, Górki-Sypniewo, Górki-Szewkowo, Guty, Jezioro, Kalinowo, Kałęczyn, Kisielnica, Kobylín, Kosaki, Kownaty, Krzewo, Marianowo, Motyka, Murawy, Nagórki, Niewodowo, Nowe Krzewo, Nowy Cydzyn, Olszyny, Olszyny-Kolonia, Pęza, Piątnica Poduchowna, Piątnica Włocławska, Póniat, Rakowo-Boginie, Rakowo-Czachy, Rządówko, Stary Cydzyn, Stary Drożęcín, Taraskowo, Truszki, Wiktorzyn, Wyłudzin, Wyrzyki, Zabawka, Żelechy.

Gmina Piątnica jest największą gminą powiatu łomżyńskiego, pod względem powierzchni (zajmuje obszar 218,69 km<sup>2</sup>- przy średniej powiatu 150,44 km<sup>2</sup>, co stanowi 16,2 % powierzchni powiatu łomżyńskiego ). Gmina ma charakter typowo rolniczy, o czym świadczy struktura użytkowania terenu, z dominującym udziałem użytków rolnych ( blisko 75%).

## 1. Atrakcje turystyczne

Gmina Piątnica, ze względu na malownicze położenie znacznej części jej obszaru wzdłuż doliny Narwi oraz urozmaicone ukształtowanie terenu jest bardzo atrakcyjna turystycznie, szczególnie dla miłośników pieszych wycieczek. W jej granicach znajduje się rezerwat Kalinowo obejmujący kompleks leśny o powierzchni 69,76 ha, położony między wsiami Kalinowo i Drozdowo. Rezerwat ten cechuje bardzo urozmaicona rzeźba terenu - zbocze doliny Narwi wznosi się około 50 m nad poziomem rzeki i jest porożcinane wąwozami o



nieregularnych i stromych stokach. Największą powierzchnię rezerwatu stanowi zespół grądu złożony głównie z lip i dębu, który szczególnie pięknie wygląda jesienią. Na terenie rezerwatu występuje sześć gatunków roślin prawnie chronionych. Jest on również siedliskiem wielu rzadkich gatunków ptaków i drobnej zwierzyny. Na uwagę zasługuje również krajobraz rezerwatu doliny rzeki Łojewek, szczególnie w okolicach wsi Wyłudzin, Olszyny i Taraskowo, gdzie w strefie wysięku wód występują torfowiska źródliskowe z bogatą roślinnością szuwarową i bagienną oraz bujnie wykształconą warstwą mchów. Duża część Gminy Piątnica wchodzi w skład utworzonego w 1994 r. Łomżyńskiego Parku Krajobrazowego Doliny Narwi. Park ten obejmuje dolinę Narwi poczynając od wsi Piątnica aż po wieś Kosaki. Dolina Narwi obramowana jest stromymi stokami wzniesień morenowych. Rzeka Narew tworzy tu liczne zakola i rozlewiska. W okolicy wsi Niewodowo, od głównego koryta rzeki oddziela się odnoga zwana Narwicą, tworząca malownicze meandry. Nad Narwicą zamieszkują licznie bobry i wydry. W granicach Parku występuje 6 gatunków nietoperzy, które zamieszkują podziemia fortów w Piątnicy, piwnice dawnego browaru w Drozdowie oraz piwnice na posesjach rolników. W lasach w pobliżu Krzewa można spotkać łosie. W granicach Parku stwierdzono obecność 200 gatunków ptaków, z czego aż 137 to gatunki gniazdujące ( rzadkie: bąk, trzmielojad, kszczyk, dubelt, rycyk, puchacz, zimorodek). Można tu także spotkać 41 gatunków ssaków (bóbr, wydra, smużka, gronostaj, łoś, nocek duży, nocek łydkowłosy), 12 gatunków płazów (traszka grzebieniasta, kumak nizinny, rzekotka drzewna, grzebiuszka ziemna), 4 gadów (żółw błotny, jaszczurka zwinka, jaszczurka żyworodna, padalec) i 30 ryb (minóg ukraiński, strzebla potokowa, kielb białopłetwy, piskorz, różanka). Bezkręgowce charakterystyczne dla parku to m.in.: czerwонецzyk nieparek, mieniak tęczowiec, zatoczek łamliwy, skójka gruboskorupowa.

Przeważająca część gminy znajduje się w strefie Obszaru Krajobrazu Chronionego Pradoliny Narwi, ze względu na bardzo wysokie walory przyrodnicze. Przy okazji podziwiania piękna przyrody, turysta odwiedzający gminę może zwiedzić zabytkowy dwór drewniano-murowany rodziny Lutosławskich w Drozdowie z drugiej połowy XVIII wieku, park dworski z XIX wieku i mieszczące się w tym dworze Muzeum Przyrody. Muzeum posiada wystawy tematyczne przedstawiające przyrodę regionu oraz dawne życie dworskie.

Do najciekawszych zabytków na terenie Gminy należy ponadto zespół fortów ziemno-betonowych w Piątnicy z lat 1882 - 1914, które rozciągają się półkolem wokół Piątnicy. Zostały wzniesione przez władze carskie jako jedno z ogniw w systemie fortyfikacji na linii Narwi i Biebrzy. Forty te odegrały ważną rolę w obronie Łomży przed najazdem bolszewików w 1920 r. oraz w pierwszych dniach września 1939 r. Forty w Piątnicy, ze względu na dobry stan

zachowania twierdzy, zaliczane są do najwartościowszych zespołów fortyfikacji z przełomu XIX i XX wieku w Polsce.

## 2. Demografia

Zmiany zachodzące w procesach demograficznych, a w szczególności ich konsekwencje dla rozwoju społeczno- gospodarczego, rodzą potrzebę prowadzenia analiz i diagnoz. Informacje takie służą kształtowaniu polityki społecznej.

Tabela 1. Wybrane dane statystyczne dla Gminy Piątnica

Wyszczególnienie	Gmina Piątnica			Powiat Łomżyński
	2016 r.	2017 r.	2018 r.	2018 r.
<b>Ludność</b>	10 692	10 689	10 670	51 000
<b>Ludność na 1 km<sup>2</sup></b>	49	49	49	38
<b>Kobiety na 100 mężczyzn</b>	96	96	96	98
<b>Ludność w wieku nieprodukcyjnym na 100 osób w wieku produkcyjnym</b>	57,9	57,9	58,6	58,4
<b>Dochody ogółem budżetu gminy na 1 mieszkańca w zł</b>	3651 zł	3877zł	4446 zł	4614 zł
<b>Wydatki ogółem budżetu gminy na 1 mieszkańca w zł</b>	3547 zł	3927 zł	4758 zł	4682 zł
<b>Pracujący<sup>1</sup> na 1000 ludności</b>	132	139	140	102
<b>Udział bezrobotnych zarejestrowanych w liczbie ludności w wieku produkcyjnym</b>	6,0	4,5	4,0	4,2
<b>Ludność - w % ogółu ludności - korzystająca z instalacji:</b>				
<b>wodociągowej</b>	89,7%	89,7%	89,9%	82,2%
<b>kanalizacyjnej</b>	24,6%	24,6%	24,9%	20,5%
<b>gazowej</b>	4,4%	4,7%	4,8%	1,7%
<b>Turystyczne obiekty noclegowe<sup>2</sup></b>	3	2	4	14
<b>Podmioty w rejestrze REGON na 10 tys. ludności w wieku produkcyjnym</b>	997	1018	1058	985

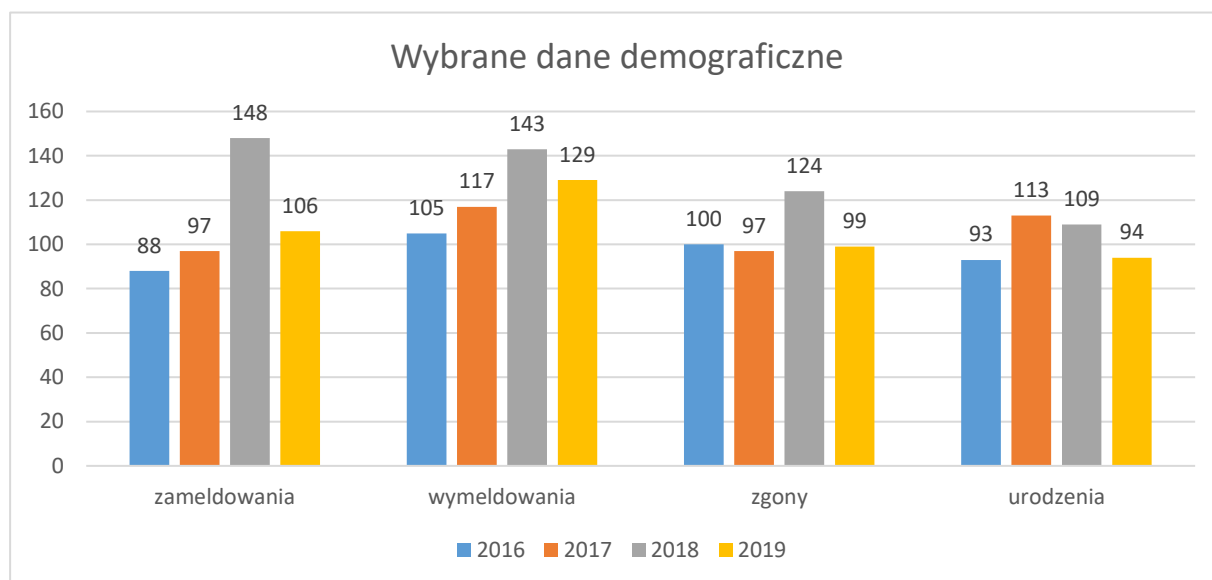
Źródło: Statystyczne Vademecum Samorządowca, Urząd Statystyczny w Białymstoku

Liczba ludności Gminy Piątnica, w latach 2016-2018, kształtuje się na względnie stabilnym poziomie – 10,7 tys. Według danych Urzędu Statystycznego w Białymstoku na koniec 2019 roku w Gminie zamieszkiwało 10702 osób. W ogólnej liczbie mieszkańców przeważali mężczyźni ( 5471). W 2019 roku średnia gęstość zaludnienia tj. liczba osób przypadająca na 1 km<sup>2</sup> wynosiła 49 osób.

### Struktura ludności wg. wieku

Struktura wieku mieszkańców Gminy ulegała zmianom, co było głównie konsekwencją „przesuwania” się wyżów i niżów demograficznych przez poszczególne grupy wieku ludności oraz skutkiem zwiększenia emigracji Polaków za granicę po wstąpieniu Polski do Unii Europejskiej.

Wykres 1. Wybrane dane demograficzne w Gminie Piątnica w okresie 2016 – 2019



Źródło: Opracowanie własne na podstawie danych Urzędu Statystycznego w Białymstoku

### Ruch naturalny

Ruch naturalny ludności oznacza fizyczne przemieszczenia ludności lub zmiany w czasie liczby i struktury ludności. Zmiany te w szerokim sensie następują na skutek ruchu wędrówkowego oraz urodzeń i zgonów.

W 2019 roku w gminie Piątnica zmarło 99 osób, a urodziło się żywych zarejestrowanych 94. Przyrost naturalny wynosi -5.

Tabela 2. Wybrane dane demograficzne Gminy Piątnica w 2018 roku

Wyszczególnienie	Powiat Łomżyński	Gmina Piątnica	Powiat = 100
Ludność	51 000	10670	20,9%
w tym kobiety	25 200	5228	20,7%
Urodzenia żywe	483	109	22,6%
Zgony	583	124	21,3%
Przyrost naturalny	-100	-15	-
Saldo migracji ogółem	-44	5	-
Ludność w wieku:			
przedprodukcyjnym	9451	2024	21,4%
produkcyjnym	32196	6729	20,9%
poprodukcyjnym	9353	1917	20,5%

Zródło: Statystyczne Vademecum Samorządowca, Urząd Statystyczny w Białymstoku

### Prognoza ludności

Prognoza Głównego Urzędu Statystycznego przewiduje, że w ciągu najbliższego ćwierć wieku można spodziewać się systematycznego zmniejszania się liczby ludności, na skutek m.in.:

- starzenia się społeczeństwa,
- starzenia się zasobów siły roboczej,
- zmniejszania się liczby i udziału osób w wieku produkcyjnym w ogólnej populacji ludności,
- wzrostu współczynnika obciążenia demograficznego, zwłaszcza w grupie wieku poprodukcyjnego.

Tabela 3. Dane statystyczne wieku ludności gminy Piątnica według GUS

	Rok 2016	Rok 2017	Rok 2018	Rok 2019
Wiek przedprodukcyjny	1638	1630	1634	1630
Wiek produkcyjny	7182	7162	7119	7127
Wiek poprodukcyjny	1872	1897	1917	1945

Zródło: Urząd Statystyczny w Białymstoku

### 3. Finanse gminne

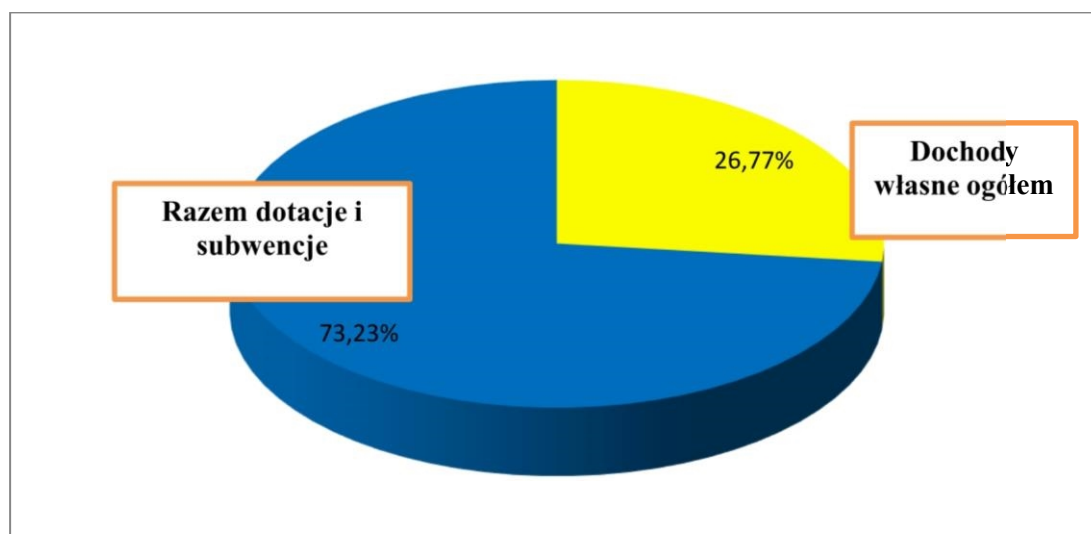
Tabela 4. Dochody i wydatki Gminy Piątnica za lata 2016 – 2019

Wykonanie	Dochody bieżące w zł.	Dochody majątkowe w zł.	Dochody ogółem w zł.	Wydatki bieżące w zł.	Wydatki majątkowe w zł.	Wydatki ogółem
Rok 2016	38 507 918,20	589 147,66	39 097 065,86	34 370 701,16	3 612 556,68	37 983 257,84
Rok 2017	41 177 847,70	304 877,76	41 482 725,46	37 642 844,58	4 379 311,43	42 022 156,01
Rok 2018	44 523 010,72	3 005 702,09	47 528 712,81	40 423 828,16	10 439 932,67	50 863 760,83
Rok 2019	47 564 299,51	7 163 345,45	54 727 644,96	43 483 528,94	8 074 396,83	51 557 925,77

Źródło: opracowanie własne na podstawie sprawozdań z wykonania budżetu Gminy Piątnica.

Dochody i wydatki Gminy Piątnica za lata 2016 – 2019 wykazują tendencję wzrostową. W wewnętrznej strukturze dochodów, za rok 2019, przeważają dochody z tytułu dotacji i subwencji, co przedstawia poniższy wykres ( dochody własne- 14 650 910,72zł, subwencje i dotacje – 40 076 734,24zł). Jest to mało korzystna relacja, chociaż powszechna w przypadku gmin wiejskich, które nie mają większych możliwości stymulowania wzrostu dochodów własnych.

Wykres 2. Struktura wykonania dochodów budżetowych Gminy Piątnica w roku 2019



Źródło: opracowanie własne.

W strukturze wydatków budżetowych, za rok 2019, największą grupę stanowią wydatki na oświatę i wychowanie – 38,50% całości. Na drugim miejscu znajdują się wydatki na świadczenia wychowawcze – 30,28 % wydatków budżetowych ogółem. Trzecią pod względem wielkości grupę wydatków stanowią wydatki na administrację publiczną – 11,15 % całości wydatków budżetowych w 2019 roku.

## 4. Infrastruktura mieszkaniowa

Zgodnie z definicją mieszkanie jest to lokal przeznaczony na stały pobyt ludzi – wybudowany lub przebudowany do celów mieszkalnych. Konstrukcyjnie wydzielony trwałymi ścianami w obrębie budynku – do którego prowadzi niezależne wejście z klatki schodowej, ogólnego korytarza, wspólnej sieni bądź bezpośrednio z ulicy, podwórza lub ogrodu. Mieszkanie składa się z jednej lub kilku izb (lub zespołów izb) i pomieszczeń pomocniczych (takich jak: przedpokój, hol, łazienka, wc, garderoba, spiżarka, schowek). W budynkach zbiorowego zamieszkania, za mieszkanie uznaje się tylko ten lokal, który przeznaczony jest na stałe zamieszkiwanie. Z kolei przez powierzchnię użytkową mieszkania rozumie się powierzchnię następujących pomieszczeń w mieszkaniu lub w wielomieszkaniowym budynku mieszkalnym: pokoi, kuchni, spiżarni, przedpokoi, alkow, holi, korytarzy, łazienek, ubikacji, obudowanej werandy, ganku, garderoby oraz innych pomieszczeń służących mieszkalnym i gospodarczym potrzebom mieszkańców bez względu na ich przeznaczenie i sposób użytkowania. Najważniejsze wskaźniki warunków mieszkaniowych przedstawia poniższa tabela.

Tabela 5. Łączne zasoby mieszkaniowe w Gminie Piątnica na tle sąsiadujących gmin wiejskich, za lata 2017 – 2018

Lp. :	Wyszczególnienie	Gmina Piątnica		Gmina Łomża		Gmina Wizna		Gmina Mały Płock	
		2017	2018	2017	2018	2017	2018	2017	2018
1	Liczba mieszkań	2955	2976	3308	3378	1288	1287	1293	1299
2	Mieszkania oddane do użytkowania, w tym:	22	23	74	73	6	4	7	6
a)	indywidualne	22	23	67	64	6	4	7	6
b)	przeznaczone na sprzedaż lub wynajem	0,0	0,0	7	9	0	0	0	0
3	Przeciętna powierzchnia użytkowa 1 mieszkania (w m <sup>2</sup> )	104	104	119	120	99	99	98	98
4	Liczba wypłaconych dodatków mieszkaniowych	31	29	0	0	0	0	24	3
5	Zaległości w opłatach za mieszkanie w zasobach gminnych (w tys. zł)	0,0	31,1	0	0	0	2,8	0	0
6	Liczba lokali socjalnych	0	0	1	1	3	3	1	1

Źródło: opracowanie własne na podstawie danych GUS.

Generalnie w analizowanym okresie w Gminie Piątnica następował rozwój budownictwa mieszkaniowego indywidualnego. Nie odnotowano przypadków budownictwa przeznaczonego na sprzedaż lub wynajem. Powyższe wytłumaczyć należy tradycyjnie rolniczym charakterem gminy, gdzie formy budownictwa indywidualnego przeważają nad formami zbiorowymi.

Niewątpliwie bliska odległość miasta, z czasem zmieni zarówno charakter zabudowy jak i ich formy.

Gmina Piątnica posiada w swoich zasobach własne lokale mieszkalne. Mają one charakter mieszkań komunalnych, lokali socjalnych oraz mieszkań służbowych. Zestawienie tychże lokali przedstawia poniższa tabela.

Tabela 6. Własne zasoby mieszkaniowe Gminy Piątnica, w 2019 roku

Lp.:	Lokalizacja zasobu	Liczba mieszkań	Łączna powierzchnia użytkowa mieszkań w m <sup>2</sup>	Rodzaj lokali mieszkalnych
1.	Piątnica Poduchowna, (ul. Stawiskowska)	11	360,69	Komunalne (10) Socjalne (1)
2.	Piątnica Poduchowna, (ul. Szkolna)	6	374,58	Komunalne
3.	Piątnica Poduchowna (Zespół Obsługi Szkół)	2	95,00	Komunalne
4.	Olszyny (Budynek OSP)	1	61,70	Komunalne
5.	Olszyny (Szkoła Podstawowa)	1	54,40	Komunalne
6.	Dobrzyjałowo (Szkoła Podstawowa)	1	68,86	Komunalne
7.	Elżbiecin (Budynek na terenie szkoły leśnej)	2	146,78	Komunalne
8.	Nowy Cydzyn (dawna Szkoła Podstawowa)	2	120,48	Komunalne
9.	Górki Sypniewo (dawna Szkoła Podstawowa)	2	130,71	Komunalne
10.	Kalinowo (dawna Szkoła Podstawowa)	2	221,00	Komunalne
11.	Drozdowo (Szkoła Podstawowa)	1	52,00	Komunalne
12.	Rakowo Boginie (Szkoła Podstawowa)	2	82,00	Komunalne
<b>Razem</b>		<b>33</b>	<b>1 768,20</b>	

Zródło: opracowanie własne.

Powyższe zestawienie obejmuje wszystkie zasoby mieszkaniowe Gminy Piątnica. Zarówno te, które są przeznaczone na potrzeby pomocy społecznej, jak też i te, które są mieszkaniami służbowymi, przeznaczonymi dla pracowników gminnych jednostek organizacyjnych (np.: szkół podstawowych).

## 5. Infrastruktura społeczna – oświata

Gmina Piątnica jest organem prowadzącym dla następujących placówek oświatowych:

1. Szkoła Podstawowa w Jeziorku,
2. Szkoła Podstawowa w Drozdowie,
3. Szkoła Podstawowa w Dobrzyjałowie,
4. Szkoła Podstawowa w Rakowie-Boginiach,
5. Szkoła Podstawowa w Kisielnicy,
6. Szkoła Podstawowa w Olszynach,
7. Zespół Szkolno – Przedszkolny w Piątnicy,

Gminna oświata oparta jest całkowicie na systemie publicznym. W roku szkolnym 2019/2020, w szkołach podstawowych funkcjonowało 43 oddziały, a uczyło się w nich 827 uczniów. Natomiast w 12 oddziałach przedszkolnych edukację pobierało 339 dzieci. Szczegółowe dane przedstawia poniższa tabela.

Tabela 7. Liczba dzieci pobierających naukę w szkołach podstawowych Gminy Piątnica, w roku szkolnym 2019/2020

<b>SZKOŁA</b>	<b>Oddziały przedszkolne</b>	<b>0</b>	<b>I</b>	<b>II</b>	<b>III</b>	<b>IV</b>	<b>V</b>	<b>VI</b>	<b>VII</b>	<b>VII I</b>	<b>Razem</b>
<b>SP Dobrzyjałowo</b>	19	1 1	14	7	12	6	8	7	4	0	<b>88</b>
<b>SP Drozdowo</b>	12	7	6	6	12	7	13	9	11	0	<b>83</b>
<b>SP Jeziorko</b>	29	1 0	9	7	8	6	12	13	14	0	<b>108</b>
<b>SP Kisielnica</b>	9	8	5	6	4	4	10	10	4	0	<b>60</b>
<b>SP Olszyny</b>	10	3	8	6	4	5	3	8	2	0	<b>49</b>
<b>SP Rakowo-Boginie</b>	11	3	3	6	5	0	5	5	5	8	<b>51</b>
<b>ZSzP Piątnica</b>	150	5 7	61	60	62	16	82	76	76	87	<b>727</b>

Źródło: opracowanie własne na podstawie danych z CUS.

Największą placówką oświatową w gminie jest Zespół Szkolno-Przedszkolny w Piątnicy, gdzie kształciło się łącznie 727 dzieci w roku szkolnym 2019/2020, najmniejszą – Szkoła Podstawowa w Olszynach – 49 uczniów.

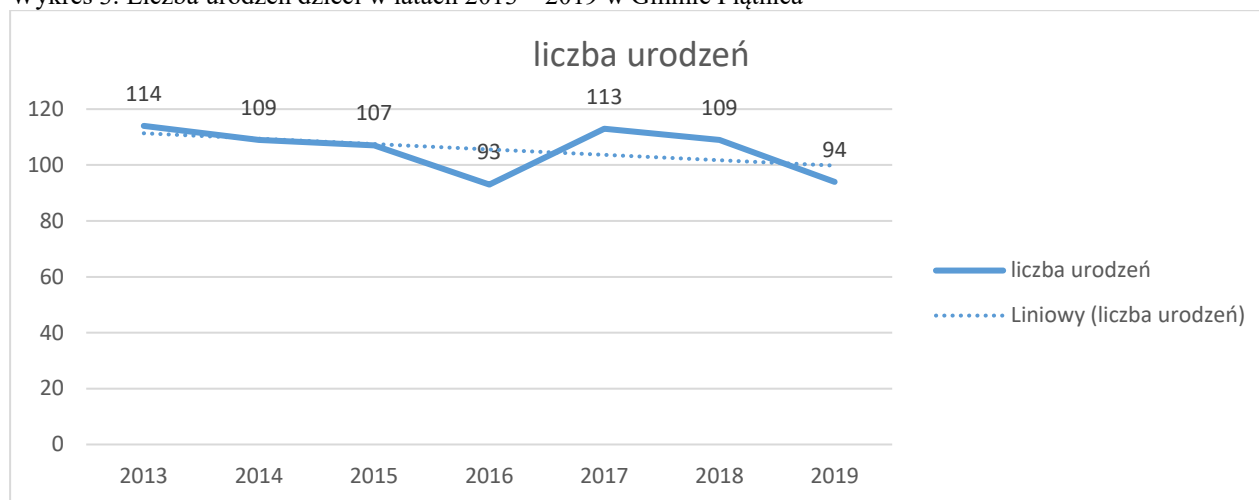
W pięciu, na siedem szkół dla których organem prowadzącym jest Gmina Piątnica, uczy się mniej niż 100 dzieci. Mała liczebność uczniów jest zjawiskiem typowym, zwłaszcza na terenach wiejskich i wymusza na samorządach konieczność podejmowania działań zarządczych. Bieżąca sytuacja demograficzna Gminy oraz kondycja finansowa powoduje konieczność podejmowania istotnych decyzji, których skutki będą oddziaływać w długofalowej



perspektywie. Najtrudniejszym wyzwaniem stojącym przed Gminą Piątnica jest znalezienie takich rozwiązań, które pozwolą na obniżenie wysokich kosztów utrzymania małych szkół, będących niejednokrotnie centrami życia i integracji społeczności lokalnych.

Przyszłość oświaty gminnej w znacznym stopniu zależy od liczby dzieci narodzonych obecnie, które to dzieci za kilka lat zostaną beneficjentami systemu oświatowego. Liczbę urodzeń dzieci w Gminie Piątnica przedstawia poniższy wykres.

Wykres 3. Liczba urodzeń dzieci w latach 2013 – 2019 w Gminie Piątnica



Źródło: opracowanie własne.

Jak wynika z powyższego wykresu, łączna liczba urodzeń zmniejsza się praktycznie z roku na rok.

## 6. Infrastruktura społeczna – ochrona zdrowia

W zakresie ochrony zdrowia samorząd gminy realizuje zadania z zakresu profilaktyki i rozwiązywania problemów alkoholowych w postaci Gminnego Programu Profilaktyki i rozwiązywania problemów alkoholowych – zgodnie z ustawą z dnia 26 października 1982 r. o wychowaniu w trzeźwości i przeciwdziałaniu alkoholizmowi. Realizuje również usługi opiekuńcze dla osób z zaburzeniami psychicznymi jako zadanie zlecone przez administrację rządową. Na terenie Gminy Piątnica w miejscowości Kisielnica funkcjonuje Ośrodek Rehabilitacji Konnej. Ośrodek zajmuje się hipoterapią, głównie dla dzieci z porażeniem mózgowym.

W zakresie leczenia zamkniętego i specjalistycznego gmina obsługiwana jest przez szpital i poradnie specjalistyczne w Łomży, Białymstoku oraz inne. W Piątnicy funkcjonują także gabinety lekarzy w oparciu o strukturę NZOZ. W zakresie zaopatrzenia w leki gmina obsługiwana jest przez aptekę w Piątnicy.

W porównaniu z pozostałymi terenami wiejskimi województwa dostępność usług

medycznych należy ocenić jako lepszą, co charakteryzuje wyższy wskaźnik ilości lekarzy, dentystów i pielęgniarek na 10 000 ludności.

Dla mieszkańców Gminy Piątnica dostęp do usług medycznych zapewniony jest przez Zakład Podstawowej Opieki Zdrowotnej w Łomży, Gminny Ośrodek Zdrowia w Piątnicy.

## **Rozdział III. POMOC SPOŁECZNA**

### **1. Definicja pomocy społecznej**

Pomoc społeczna od dnia 1 maja 2004 roku funkcjonuje na podstawie ustawy z dnia 12 marca 2004 roku o pomocy społecznej ( tj. Dz. U. 2019 poz. 1507). Pomoc społeczna jest instytucją polityki społecznej państwa, mającą na celu umożliwienie osobom i rodzinom przezwyciężenie trudnych sytuacji życiowych, których nie są one w stanie pokonać, wykorzystując własne uprawnienia, zasoby i możliwości.

Pomoc społeczna wspiera osoby i rodziny w wysiłkach zmierzających do zaspokojenia niezbędnych potrzeb i umożliwia im życie w warunkach odpowiadających godności człowieka.

Pomoc społeczną organizują organy administracji rządowej i samorządowej, współpracując w tym zakresie, na zasadzie partnerstwa, z organizacjami społecznymi i pozarządowymi, kościołami oraz osobami fizycznymi i prawnymi.

Pomoc społeczna polega w szczególności na przyznawaniu i wypłacaniu przewidzianych ustawą świadczeń, pracy socjalnej, prowadzeniu i rozwoju niezbędnej infrastruktury socjalnej, analizie i ocenie zjawisk rodzących zapotrzebowanie na świadczenia z pomocy społecznej, realizacji zadań wynikających z rozeznaczonych potrzeb społecznych, rozwijaniu nowych form pomocy społecznej i samopomocy w ramach zidentyfikowanych potrzeb.

### **2. System pomocy społecznej**

Rozwiązywanie problemów społecznych oraz podejmowanie działań zapobiegających ich występowaniu jest jednym z najważniejszych zadań każdej gminy. Wszystkie działania temu służące powinny być realizowane w ramach spójnego systemu, którym koordynuje jedna instytucja - jednostka administracji samorządowej, a jej równorzędnymi partnerami są organizacje pozarządowe oraz inne podmioty działające w różnych sektorach życia publicznego. System pomocy społecznej w Gminie Piątnica tworzą: Ośrodek Pomocy Społecznej oraz placówki prowadzone przez organizacje pozarządowe działające w sferze socjalnej, a także pośrednio, inne jednostki organizacyjne Gminy, jednostki organizacyjne

powiatu, działające w szeroko rozumianym obszarze polityki społecznej, zdrowia i oświaty, sądownictwo, placówki ochrony zdrowia, służby mundurowe, sektor gospodarczy.

### **3. Działalność Ośrodka Pomocy Społecznej w Piątnicy**

Ośrodek Pomocy Społecznej w Piątnicy jest wyodrębnioną jednostką organizacyjną administracji samorządowej realizującą zadania pomocy społecznej. Współpracuje w tym zakresie z organizacjami pozarządowymi, kościołami, innymi instytucjami oraz osobami fizycznymi. Do Ośrodka mogą zgłaszać się po pomoc wszystkie osoby, które znalazły się w trudnej sytuacji życiowej, w szczególności z powodu: ubóstwa, sieroctwa, bezdomności, potrzeby ochrony macierzyństwa lub wielodzietności, bezrobocia, niepełnosprawności, długotrwałej choroby, bezradności w sprawach opiekuńczo – wychowawczych. Ponadto, Ośrodek udziela pomocy opuszczającym zakłady karne, ofiarom zdarzeń losowych i sytuacji kryzysowych, klęsk żywiołowych lub ekologicznych, a także osobom i rodzinom z problemem alkoholowym, problemem narkomanii oraz przemocy w rodzinie.

Formy pomocy oferowanej przez Ośrodek obejmują:

- 1) pomoc usługową (usługi opiekuńcze, usługi specjalistyczne dla osób niepełnosprawnych);
- 2) pomoc w naturze (posiłki);
- 3) pomoc rzeczową (węgiel, odzież);
- 4) pomoc instytucjonalna (kierowanie do domów pomocy społecznej, ośrodków wsparcia);
- 5) finansową (przyznawana osobom spełniającym kryterium dochodowe, określone w ustawie o pomocy społecznej na podstawie udokumentowanego dochodu oraz w związku z trudną sytuacją życiową);
- 6) pracę socjalną udzielaną niezależnie od dochodu (udzielanie informacji na temat przysługujących uprawnień, pomoc w załatwianiu trudnych spraw bytowych, kierowanie do odpowiednich placówek, udostępnianie bazy danych o placówkach oferujących różnego rodzaju pomoc);
- 7) wsparcie osób i rodzin w przezwyciężeniu trudnej sytuacji życiowej, doprowadzenie w miarę możliwości- do ich życiowego usamodzielniania i umożliwienie im życia w warunkach odpowiadających godności człowieka,
- 8) praca z osobami nadużywającymi alkoholu, uzależnionymi od alkoholu oraz ich rodzinami;
- 9) zapewnienie profesjonalnej pomocy rodzinom dotkniętym skutkami niedostosowania społecznego, w tym przemocą w rodzinie,
- 10) przekazywanie informacji o innych podmiotach świadczących pomoc;
- 11) Integracja ze środowiskiem osób wykluczonych społecznie,

12) Stworzenie sieci usług socjalnych adekwatnych do potrzeb w tym zakresie

Dodatkowe zadania realizowane przez Ośrodek:

- 1) z zakresu świadczeń rodzinnych;
- 2) z zakresu świadczeń wychowawczych;
- 3) z zakresu świadczeń „Dobry start”
- 4) z zakresu stypendiów szkolnych;
- 5) z zakresu dodatków mieszkaniowych i ryczałtu energetycznego;
- 6) obsługa organizacyjno-techniczna Zespołu Interdyscyplinarnego;
- 7) obsługa organizacyjno-techniczna Gminnej Komisji Rozwiązywania Problemów alkoholowych;
- 8) z zakresu świadczeń z funduszu alimentacyjnego;
- 9) prowadzenie postępowań w stosunku do dłużników alimentacyjnych;
- 10) realizacja zadania Karta Dużej Rodziny;
- 11) realizacja we współpracy z organizacjami pozarządowymi i stowarzyszeniami projektów unijnych i ministerialnych;
- 12) prowadzenie Dziennego Domu „Senior – Wigor”
- 13) współpraca z organizacjami pozarządowymi o charakterze pomocowym w ramach Programu współpracy Gminy Piątница z organizacjami pozarządowymi i innymi podmiotami w zakresie działalności pożytku publicznego;
- 14) Współpraca z gminami i organizacjami pozarządowymi w realizacji projektów Regionalnego Programu Operacyjnego Województwa Podlaskiego.

#### 4. Finanse Ośrodka Pomocy Społecznej w Piątnicy

Plan i wykonanie wydatków budżetowych za lata 2015-2019 przedstawia poniższa tabela

Tabela 8. Plan i wykonanie wydatków OPS w Piątnicy za lata 2015-2019 (w zł)

Rok	Plan wydatków	Wykonanie	W tym środki z EFS	
			plan	wykonanie
2015	4 866 195,31	4 644 420,71		
2016	11 745 021,36	11 551 069,68		
2017	14 153 780,35	13 798 730,85		
2018	14 174 035,32	13 819 180,11	17 845,04	17 845,04
2019	15 348 797,38	15 115 033,76	116 410,30	111 852,45

Źródło: Opracowanie własne.

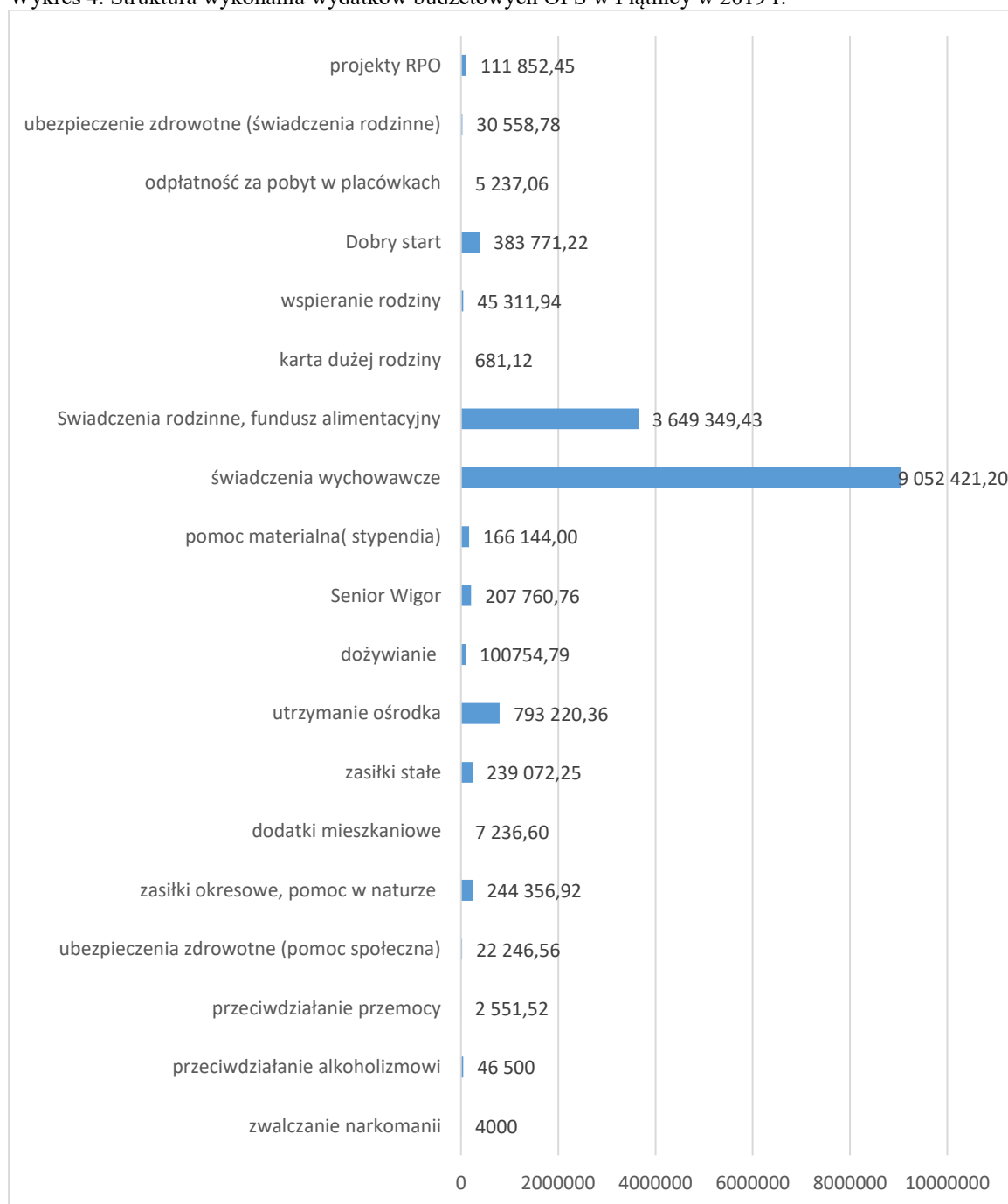
Tabela 9. Plan i wykonanie wydatków OPS w Piątnicy z podziałem na dotację i środki własne bez środków EFS za lata 2015-2019 (w zł)

Rok	Plan wydatków (dotacja Budżetu Państwa)	Wykonanie	Plan wydatków (Budżet Gminy)	Wykonanie
2015	3 135 478,00	3 003 309,78	1 010 851,00	983 900,33
2016	9 830 740,36	9 769 037,49	1 135 636,00	1 042 485,39
2017	12 013 075,35	11 888 332,47	1 236 700,00	1 121 552,40
2018	12 053 482,36	11 894 775,91	1 262 213,88	1 139 616,76
2019	13 019 930,58	13 007 071,47	1 295 964,00	1 156 147,85

Źródło: Opracowanie własne.

Środki na wydatki Ośrodka Pomocy Społecznej w Piątnicy pochodzą z dotacji Budżetu Państwa oraz środków Budżetu Gminy. Na przełomie lat 2015-2019 wydatki systematycznie rosły, wraz z rosnącą ilością zadań realizowanych przez OPS. W 2019 r. wydatki z dotacji stanowiły 86,05 % natomiast ze środków gminy 7,65%

Wykres 4. Struktura wykonania wydatków budżetowych OPS w Piątnicy w 2019 r.



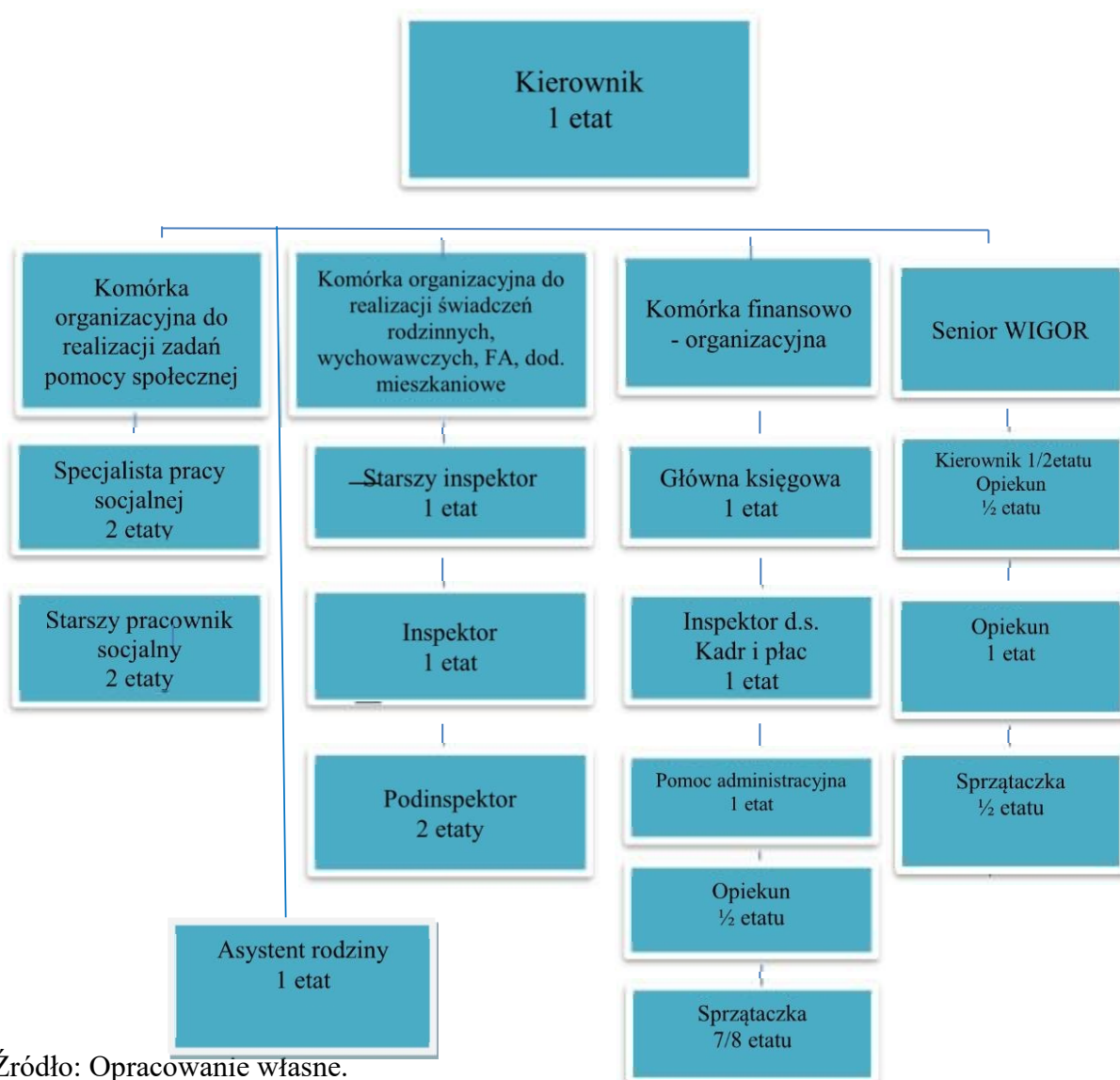
Źródło: Opracowanie własne.

W strukturze wydatków Ośrodka Pomocy Społecznej w Piątnicy za rok 2019 największą grupę stanowią wydatki na świadczenia wychowawcze – 59,89 %. Na drugim miejscu znajdują się wydatki na świadczenia rodzinne i świadczenia z funduszu alimentacyjnego– 24,14 % wydatków budżetowych ogółem. Natomiast na trzecim miejscu są wydatki na utrzymanie Ośrodka – 5,25 %.

## 5. Zatrudnienie i kadra Ośrodka Pomocy Społecznej w Piątnicy

Ważną grupę osób zatrudnionych w Ośrodku stanowią pracownicy socjalni. Zadania tej grupy zawodowej, ujęte są w art. 119 ustawy z dnia 12 marca 2004 roku o pomocy społecznej. Pracownikiem socjalnym może być osoba, która spełnia co najmniej jeden z niżej wymienionych warunków: posiada dyplom ukończenia kolegium pracowników służb społecznych, ukończyła studia wyższe na kierunku praca socjalna: do dnia 31 grudnia 2013 r. ukończyła studia wyższe o specjalności przygotowującej do zawodu pracownika socjalnego na jednym z kierunków: pedagogika, pedagogika specjalna, politologia, polityka społeczna, psychologia, socjologia, nauki o rodzinie. Obecnie Ośrodek Pomocy Społecznej w Piątnicy zatrudnia 4 pracowników socjalnych. Łączna liczba zatrudnionych pracowników wynosi 18 osób. Aktualną strukturę organizacyjną Ośrodka Pomocy Społecznej w Piątnicy przedstawia poniższy wykres.

Wykres 5. Struktura organizacyjna OPS w Piątnicy



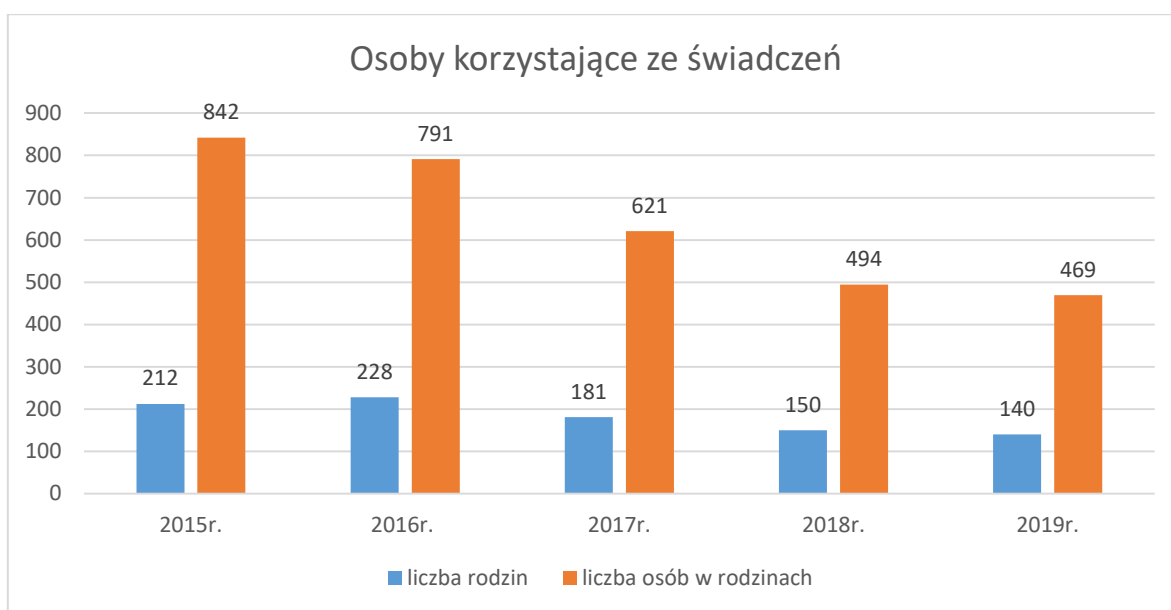
Źródło: Opracowanie własne.

Ośrodek Pomocy Społecznej, swoim działaniem obejmuje 44 sołectwa Gminy Piątnica.

## 6. Dane liczbowe – pomoc społeczna

W 2019 ze świadczeń pomocy społecznej skorzystało 140 rodzin, zaś liczba osób w rodzinach objętych pomocą wynosiła 469, co stanowiło 4,38 % mieszkańców Gminy Piątnica. Liczba rodzin i osób w rodzinie, korzystających ze świadczeń z pomocy społecznej od 2015 roku systematycznie spada.

Wykres 6. Liczba rodzin i osób, które skorzystały z pomocy



Źródło: Opracowanie własne.

W latach 2015 – 2019, podobnie jak w latach wcześniejszych, głównymi powodami udzielania pomocy społecznej były: ubóstwo, bezrobocie, długotrwała lub ciężka choroba, niepełnosprawność, bezradność w sprawach opiekuńczo – wychowawczych i prowadzeniu gospodarstwa domowego, alkoholizm, bezdomność, potrzeba ochrony macierzyństwa lub wielodzietności. Należy jednocześnie zwrócić uwagę, że w wielu przypadkach pomoc udzielana była z tytułu kilku przesłanek.



## 7. Świadczenia rodzinne

Świadczenia rodzinne reguluje ustawa z dnia 28 listopada 2003 r. o świadczeniach rodzinnych ( tj. Dz. U. 2020 poz 111 ze zm.). Do zasiłku rodzinnego przysługuje 10 dodatków. Podstawowym warunkiem otrzymania dodatku jest uzyskanie prawa do zasiłku rodzinnego. W 2019r. z zasiłków rodzinnych skorzystało 578 rodzin.

Tabela 10. Świadczenia rodzinne za 2019 rok

L.p.	Wyszczególnienie	Liczba świadczeń	Kwota świadczeń
1.	Zasiłek rodzinny, z tego na dziecko w wieku:	11165	128906
1.1.	- do ukończenia 5. roku życia	2820	264058
1.2.	- powyżej 5. roku życia do ukończenia 18. roku życia	7342	87696
1.3.	- powyżej 18. roku życia do ukończenia 21. roku życia	963	123520
1.4.	- powyżej 21. roku życia do ukończenia 24. roku życia	40	4548
2.	Dodatki do zasiłku rodzinnego, z tego z tytułu:	4 665	502 991
2.1.	- urodzenia dziecka	43	43 000
2.2.	- opieki nad dzieckiem w okresie korzystania z urlopu wychowawczego	130	51 735
2.3.	- samotnego wychowywania dziecka, z tego, do którego prawo ustalono na podstawie:	209	35196
2.4.	- kształcenia i rehabilitacji dziecka niepełnosprawnego, z tego w wieku:	376	39878
2.4.1.	- do 5. roku życia	55	4 950
2.4.2.	- powyżej 5. roku życia	321	34438
2.5.	- rozpoczęcia roku szkolnego	660	62253
2.6.	- podjęcia przez dziecko nauki w szkole poza miejscem zamieszkania, z tego w związku z:	1890	126604
2.6.1.	- zamieszkaniem w miejscowości, w której znajduje się szkoła	52	5 876
2.6.2.	- dojazdem do miejscowości, w której znajduje się szkoła	1838	120728
2.7.	- wychowywania dziecka w rodzinie wielodzietnej	1824	166961
3.	Zasiłek rodzinny i dodatki do zasiłku rodzinnego (wiersz 1 + wiersz 2)	16309	1793604
4.	Zasiłek pielęgnacyjny, z tego, do którego prawo ustalono na podstawie:	2 431	459 229
5.	Świadczenie pielęgnacyjne, z tego, do którego prawo ustalono na podstawie:	365	574 895
6.	Specjalny zasiłek opiekuńczy	131	80 820
7.	Świadczenia opiekuńcze (wiersz 4 + wiersz 5 + wiersz 6)	2 927	1 114 944

8.	Razem (wiersz 3 + wiersz 7)	17 975	2 836 102
9.	Jednorazowa zapomoga z tytułu urodzenia się dziecka	74	74 000
10.	Świadczenie rodzicielskie	264	238 711
11.	Zasiłek dla opiekuna	58	35540

Źródło: Opracowanie własne.

## 8. Świadczenia wychowawcze

W związku z wprowadzonym rządowym Programem Rodzina 500+, od kwietnia 2016 roku zwiększył się zakres zadań realizowanych przez Komórkę Organizacyjną ds. Świadczeń Rodzinnych. Celem świadczenia wychowawczego zgodnie z ustawą z dnia 11 lutego 2016 r. o pomocy państwa w wychowywaniu dzieci jest częściowe pokrycie wydatków związanych z wychowywaniem dziecka, w tym z opieką nad nim i zaspokojeniem jego potrzeb życiowych. Wsparcie jest przyznawane bez względu na wysokość dochodów rodziny czy stan cywilny rodziców. Otrzymują je także rodzice i opiekunowie samotnie wychowujący dzieci, niezależnie od kwoty świadczeń alimentacyjnych. Wnioski o ustalenie prawa do świadczenia wychowawczego (500+) przyjmowane są przez cały rok począwszy od 01.04.2016 roku. Wnioski klienci składać mogą osobiście w OPS, jak również poprzez jeden z serwisów takich jak Platforma Usług Elektronicznych Zakład Ubezpieczeń Społecznych, portal Empati@, ePUAP lub za pośrednictwem bankowości internetowej.

Ośrodek Pomocy Społecznej w Piątnicy w 2019 r. wypłacił 17 992 świadczeń wychowawczych na łączną kwotę 8 958 711,27 zł, które przyznano 1100 rodzinom tj. średnio dla 1499 dzieci.

## 9. Świadczenia z funduszu alimentacyjnego

Świadczenia z funduszu alimentacyjnego przysługują w wysokości bieżąco ustalonych alimentów, jednakże nie wyższej niż 500 zł miesięcznie.

Do świadczenia z funduszu alimentacyjnego ma prawo osoba uprawniona do alimentów od rodzica na podstawie tytułu wykonawczego pochodzącego lub zatwierdzonego przez sąd, jeżeli egzekucja okazała się bezskuteczna. Wyżej wymienione świadczenia przysługują osobie uprawnionej do ukończenia przez nią 18 roku życia albo w przypadku, gdy uczy się w szkole lub w szkole wyższej do ukończenia przez nią 25 roku życia, albo w przypadku posiadania orzeczenia o znacznym stopniu niepełnosprawności –bezterminowo, jeżeli egzekucja alimentów w okresie dwóch miesięcy poprzedzających złożenie wniosku była bezskuteczna, a dochód rodziny w przeliczeniu na osobę w rodzinie nie przekroczył kwoty 725 zł.

W okresie od 1 stycznia 2019 r. do 31 grudnia 2019 r. świadczenia alimentacyjne wypłacono 36 osobom na wartość 147 950 zł.

Wszelkie działania wobec dłużników w związku z bezskuteczną egzekucją alimentów, podejmowane są na wniosek organu właściwego wierzyciela, jeśli:

- 1) osobie uprawnionej zostało przyznane prawo do świadczenia z funduszu alimentacyjnego;

2) osoba uprawniona do świadczenia alimentacyjnego od rodzica lub jej przedstawiciel ustawowy złoży do organu właściwego wierzyciela wniosek o podjęcie działań wobec dłużnika alimentacyjnego.

W 2019 r. w wyniku działań podejmowanych wobec dłużników alimentacyjnych wyegzekwowano kwotę 70 406,95 zł ( 47,59 % ściągłości).

## **11. Dodatki mieszkaniowe**

Dodatek mieszkaniowy przyznaje się na wniosek osoby uprawnionej w drodze decyzji administracyjnej. Przyznaje się go na 6 miesięcy , licząc od pierwszego dnia miesiąca następującego po dniu złożenia wniosku. W 2019 r. dodatki mieszkaniowe otrzymało 5 osób, a kwota wypłaconych dodatków mieszkaniowych wyniosła 7 101,23 zł.

## **Rozdział IV. ANALIZA PROBLEMÓW SPOŁECZNYCH**

### **1. BEZROBOCIE**

#### **1.1 Opis problemu**

Bezrobocie jest zjawiskiem trudnym do zmierzenia. Statystyki najczęściej odnoszą się do skali bezrobocia rejestrowanego (jawnego), ujmując w ten sposób tylko część osób pozostających bez pracy. Pod pojęciem bezrobotnego rozumie się osobę niezatrudnioną, nie prowadzącą działalności gospodarczej i nie wykonującą innej pracy zarobkowej, zdolną i gotową do podjęcia zatrudnienia.

Poważnym skutkiem bezrobocia jest ubożenie rodziny, które często prowadzi do narastania konfliktów i napięć między członkami rodziny oraz przyczynia się do powstania patologii społecznych. Brak perspektyw zatrudnienia, szczególnie w przypadku bezrobotnych długoterminowych, powoduje degradację pozycji społecznej tych osób. Długotrwałe bezrobocie często prowadzi do ubóstwa oraz marginalizacji społecznej.

Bezrobocie powoduje szereg negatywnych następstw i skutków, wśród których wymienia się:

- 1) skutki ekonomiczne - nie wykorzystanie całego potencjału pracy, obniżanie poziomu życia osób bezrobotnych i ich rodzin, obciążenie dla państwa oraz dla jednostek samorządu terytorialnego wynikające z konieczności wypłacania zasiłków dla bezrobotnych oraz świadczeń z pomocy społecznej, zapewniających bezrobotnym oraz ich rodzinom minimum socjalne;
- 2) skutki społeczne - ubóstwo, narastanie zjawisk społecznie niepożądanych i patologicznych (nadużywanie alkoholu, alkoholizm, przemoc w rodzinie, rozpad rodziny, utrata mieszkania,

przestępczość), choroby (stres, jaki towarzyszy długotrwałemu pozostawaniu bez pracy, może powodować choroby naczyń wieńcowych, a także prowadzić do depresji i nerwic), zmiana ról społecznych, utrata lub ograniczenie kontaktów z otoczeniem, długotrwałe bezrobocie wśród młodzieży może prowadzić do wiązania się z różnymi subkulturami i wzmacniać skłonności do narkomanii;

- 3) skutki psychologiczne - utrata poczucia bezpieczeństwa, obniżenie samooceny, niezdolność do pokonywania problemów, poczucie bezradności, poczucie utraty wpływu na własne życie, zanik gotowości i chęci do pracy, osłabienie umiejętności funkcjonowania w formach życia społeczno-gospodarczego, zwiększony stres, depresje.

Opisywanie społecznych skutków bezrobocia nie może odbyć się bez uwzględnienia również jego następstw w sferze psychicznej (w literaturze przedmiotu używa się również określenia „psychospołeczne skutki bezrobocia”), które często są powodem skutków społecznych. Wszystkie psychologiczne i społeczne skutki bezrobocia w większości pojawiają się w sytuacji długotrwałego bezrobocia.

Długotrwałe bezrobocie z psychologicznymi jego konsekwencjami prowadzi do poszerzania się obszarów ubóstwa, w dalszej kolejności do zjawisk społecznie niepożądanych oraz do marginalizacji i wykluczenia społecznego. Długotrwałe bezrobocie prowadząc do ubóstwa, czyli takich warunków materialnych, które nie zapewniają zaspokojenia podstawowych potrzeb, w połączeniu z bezradnością powoduje często niedożywienie dzieci, zadłużenia w opłatach za czynsz i media, w dalszej kolejności doprowadzając do utraty mieszkań i eksmisji, a także bezdomności.

Długotrwałemu bezrobociu towarzyszy często szeroko rozumiana bezradność (bezradność bardzo często determinuje dalsze pozostawanie bez pracy) - w sprawach opiekuńczo-wychowawczych, w prowadzeniu gospodarstwa domowego. Bezradność rozumiana jest jako utrata umiejętności funkcjonowania w formach życia społeczno-gospodarczego. Praca socjalna z osobami długotrwałe bezrobotnymi obejmuje wiele działań, które powinny być dostosowane do indywidualnych cech i potrzeb danej osoby. Specyficzna dla klientów pomocy społecznej, z których większość to osoby długotrwałe bezrobotne i nieaktywna zawodowo, jest wielowymiarowość ich problemów

Bezrobocie często powoduje rozpad i dezintegrację rodziny. Zmieniają się dotychczasowe funkcje jej członków, którzy utracili pracę, przez co mogą nastąpić zakłócenia w procesie socjalizacji dzieci – przyjmowania i uczenia się określonych ról społecznych. W rodzinie, w której oboje rodzice pozostają długo bez pracy, dziecko w pierwszym procesie socjalizacji uczyć się będzie na przykładzie rodziców roli bezrobotnego. Czerpanie takich wzorów zachowań negatywnie wpływa na rozwój dzieci i ich wchodzenie w dorosłe życie. Ponadto,

bezrobocie powoduje osłabienie więzi emocjonalnych między członkami rodziny, upadek autorytetów. Bezrobocie może prowadzić również do takiej patologii, jak przemoc w rodzinie. Bezczynność zawodowa, nieuregulowany tryb życia wyzwalają zachowania dewiacyjne skierowane na rodzinę. Negatywne emocje oraz stresy, jakie towarzyszą pozostawaniu bez pracy znajdują często ujście w agresji skierowanej na najbliższych członków rodziny. Ofiarami przemocy domowej są najczęściej kobiety i dzieci.

Bezrobocie na poziomie jednostki powoduje utratę poczucia bezpieczeństwa, obniżenie samooceny, niezdolność do pokonywania problemów, poczucie utraty wpływu na własne życie, stres, depresje. Negatywne zjawiska społeczne mogą być konsekwencją braku umiejętności radzenia sobie z takimi stanami lub inaczej, konsekwencją niewłaściwych sposobów radzenia sobie z nimi. Oprócz wyżej wymienionej przemocy, takim niewłaściwym sposobem może być częste sięganie po alkohol. Nadużywanie alkoholu mogące prowadzić do uzależnienia od alkoholu powoduje szereg dysfunkcji w rodzinie oraz na trwałe determinuje pozostawanie bez pracy. Alkoholizm oraz szeroko rozumiana bezradność, pierwotnie jako skutki bezrobocia, mogą stawać się przyczynami długotrwałego pozostawania bez pracy. Bezrobocie prowadząc do patologii społecznych, m.in. alkoholizmu może stanowić również przyczynę bezdomności.

## 1.2 Dane liczbowe dotyczące bezrobocia

Od 2015 roku systematycznie spada liczba zarejestrowanych bezrobotnych z terenu naszej gminy.

Tabela 11. Dane bezrobotnych zarejestrowanych w Powiatowym Urzędzie Pracy w Łomży

	Rok 2015	Rok 2016	Rok 2017	Rok 2018	Rok 2019
liczba zarejestrowanych bezrobotnych	412	403	302	268	231
W szczególnej sytuacji	370	359	270	243	201
Do 30 r. ż.	185	188	120	127	98
Do 25 r. ż.	115	112	70	68	44
Długotrwale bezrobotni	245	222	162	136	106
Pow. 50 r. ż.	75	70	63	53	46
Z prawem do zasiłku	36	40	27	30	31

Źródło: Opracowanie własne na podstawie danych PUP.

## 2. BEZDOMNOŚĆ

Zgodnie z Ustawą o pomocy społecznej, za osobę bezdomną uważa się „osobę niezamieszkującą w lokalu mieszkalnym w rozumieniu przepisów o najmie lokali mieszkalnych i dodatkach mieszkaniowych i nigdzie niezameldowaną na pobyt stały w rozumieniu przepisów o ewidencji ludności i dowodach osobistych”. Jednak jak podkreśla wielu badaczy, bezdomność jest przede wszystkim zjawiskiem społecznym, niepoddającym się opisowi w kategoriach czysto prawnych. Ani formalne prawo do zamieszkania w danym lokalu ani brak tego prawa nie przesądzają, bowiem niczego w kwestii bezdomności. Możliwe są sytuacje, gdy konflikty rodzinne uniemożliwiają faktyczne współzamieszkiwanie w lokalu, w którym jest się zameldowanym, lub też zaspakajanie potrzeb mieszkaniowych pomimo braku zameldowania i formalnego prawa do zamieszkiwania w danym lokalu. Pod pojęciem „bezdomny” można rozumieć człowieka nie posiadającego własnego mieszkania, z reguły bez zameldowania na terenie kraju, nie mającego możliwości powrotu do ostatniego miejsca zameldowania, z powodu braku możliwości zamieszkania. Wyróżnić można bezdomnych z przymusu i z wyboru. „Bezdomni z wyboru” to ludzie o specyficznych predyspozycjach osobowościowych, przekonaniach, które nie pozwalają im nigdzie osiedlić się na stałe, zadomowić. „Bezdomni z przymusu” to osoby, które ze względów osobistych i ekonomicznych są bezdomne.

Można mówić także o bezdomności „jawnej” i „ukrytej”, rozumiejąc przez pierwszą „sytuację braku mieszkania i dachu nad głową”, a przez drugą „sytuację warunków mieszkaniowych drastycznie odbiegających od społecznie akceptowanego standardu mieszkaniowego”.

Zjawiska związane z procesem bezdomności i wykluczenia społecznego to przede wszystkim:

- 1) rozpad rodziny – zerwanie więzi formalnych, psychologicznych i społecznych oraz brak możliwości spełnienia przez rodzinę jej podstawowych funkcji;
- 2) eksmisje (w ponad 90% przypadków spowodowane niepłaceniem czynszu);
- 3) opuszczenia zakładu karnego;
- 4) brak stałych dochodów, długotrwałe bezrobocie;
- 5) przemoc w rodzinie;
- 6) uzależnienia;
- 7) konflikty spowodowane brakiem tolerancji społecznej;

8) likwidacja hoteli robotniczych, opuszczenie placówek opiekuńczo - wychowawczych, szpitala psychiatrycznego.

Na terenie Gminy Piątnica problem bezdomności występuje w niewielkim stopniu, bowiem w 2019 roku nie zgłosiła się żadna osoba, której zachodziłaby potrzeba udzielenia pomocy z tego powodu.

### **3. NIEPEŁNOSPRAWNOŚĆ**

Niepełnosprawność to stan będący efektem dysfunkcji natury fizycznej lub psychicznej, ubytku anatomicznego wynikłego z urazu, schorzeń lub zaburzeń rozwojowych i powodujący znaczące ograniczenie możliwości wykonywania przez jednostkę podstawowych czynności życiowych. Do podstawowych czynności życiowych zalicza się samoobsługę, przemieszczanie się, czynności manualne, orientację w otoczeniu, zdolności komunikowania się z innymi ludźmi oraz czynności związane z uczeniem się, wykonywaniem pracy, życiem rodzinnym czy prowadzeniem gospodarstwa domowego. Osoby niepełnosprawne stanowią w Polsce bardzo liczną społeczność. Zbiorowość osób niepełnosprawnych dzieli się na 2 podstawowe grupy:

- 1) osoby niepełnosprawne prawnie tj. takie, które posiadają odpowiednie, aktualne orzeczenie wydane przez organ do tego uprawniony;
- 2) osoby niepełnosprawne tylko biologicznie tj. takie, które nie posiadają orzeczenia, ale mają (odczuwają) całkowicie lub poważnie ograniczoną zdolność do wykonywania czynności podstawowych odpowiednich do swojego wieku (zabawa, nauka, praca, samoobsługa). Dla potrzeb dalszej analizy osoby niepełnosprawne biologicznie nie są ujmowane w zestawieniach.

Osoba niepełnosprawna z punktu widzenia prawa musi posiadać aktualne orzeczenie wydane przez odpowiedni organ orzekający – dla osób w wieku 16 lat i więcej jest to:

- orzeczenie o stopniu niepełnosprawności wydane przez powiatowy zespół do spraw orzekania o stopniu niepełnosprawności;
- orzeczenie o grupie inwalidzkiej Komisji do spraw Inwalidztwa i Zatrudnienia;
- orzeczenie o niezdolności do pracy lekarza orzecznika ZUS;
- orzeczenie o niezdolności do pracy w gospodarstwie rolnym KRUS.

Ustalono trzy stopnie niepełnosprawności, które stosuje się do realizacji celów określonych ustawą:

- 1) znaczny – do tego stopnia niepełnosprawności zalicza się osobę z naruszoną sprawnością organizmu, niezdolną do pracy albo zdolną do pracy jedynie w warunkach pracy chronionej

i wymagającą, w celu pełnienia ról społecznych, stałej lub długotrwałej opieki i pomocy innych osób w związku z niezdolnością do samodzielnej egzystencji;

- 2) umiarkowany – do tego stopnia niepełnosprawności zalicza się osobę z naruszoną sprawnością organizmu, niezdolną do pracy albo zdolną do pracy jedynie w warunkach pracy chronionej lub wymagającą czasowej albo częściowej pomocy innych osób w celu pełnienia ról społecznych;
- 3) lekki – do tego stopnia niepełnosprawności zalicza się osobę o naruszonej sprawności organizmu, powodującej w sposób istotny obniżenie zdolności do wykonywania pracy, w porównaniu do zdolności, jaką wykazuje osoba o podobnych kwalifikacjach zawodowych z pełną sprawnością psychiczną i fizyczną, lub mającą ograniczenia w pełnieniu ról społecznych dające się kompensować przy pomocy wyposażenia w przedmioty ortopedyczne, środki pomocnicze lub środki techniczne.

Stopień niepełnosprawności orzeka się na stałe, jeżeli według wiedzy medycznej stan zdrowia nie rokuje poprawy lub na czas określony, jeżeli według wiedzy medycznej może nastąpić poprawa stanu zdrowia.

Przy kwalifikowaniu osób do stopnia niepełnosprawności bierze się pod uwagę zakres naruszenia sprawności organizmu spowodowany przez upośledzenie umysłowe, choroby psychiczne, zaburzenia głosu, mowy i choroby słuchu, choroby narządu wzroku, upośledzenie narządu ruchu, epilepsja, choroby układu oddechowego i krążenia, choroby układu pokarmowego, choroby układu moczowo-płciowego, choroby neurologiczne, inne, w tym schorzenia endokrynologiczne, metaboliczne, zaburzenia enzymatyczne, choroby zakaźne i odzwierzęce, zeszpecenia, choroby układu krwiotwórczego.

Osoby, które nie ukończyły 16 roku życia zaliczane są do osób niepełnosprawnych, jeżeli mają naruszoną sprawność fizyczną lub psychiczną o przewidywanym okresie trwania powyżej 12 miesięcy, z powodu wady wrodzonej, długotrwałej choroby lub uszkodzenia organizmu, powodującą konieczność zapewnienia im całkowitej opieki lub pomocy w zaspokajaniu podstawowych potrzeb życiowych w sposób przewyższający wsparcie potrzebne osobie w danym wieku. Niepełnosprawność dziecka orzeka się na czas określony, jednak nie dłuższy niż do ukończenia przez dziecko 16 roku życia. Orzeczenia wydają powiatowe i wojewódzkie zespoły do spraw orzekania o niepełnosprawności.

Niepełnosprawność jest zjawiskiem wielopłaszczyznowym, szczególnie jednak należy uwzględnić w nim kontekst psychologiczny i społeczny. Sam fakt uszkodzenia funkcji życiowych utrudnia, a czasem wręcz uniemożliwia wykonywanie zadań społecznych, co dodatkowo pogłębia stan izolacji psychicznej, którą wywołała choroba. W społeczeństwie występują tendencje do izolacji i ograniczania udziału osób niepełnosprawnych w życiu



społecznym i mimo poprawy w tej dziedzinie, niektóre formy dyskryminacji osób niepełnosprawnych stanowią nadal poważny problem. Osoby niepełnosprawne niemal każdego dnia borykają się ze skutkami barier architektonicznych, transportowych i komunikacyjnych, a także z zasadami i kierunkami działań opartymi na nadopiekuńczości oraz z brakiem odpowiednich modyfikacji w udogodnieniach i formach działania. Uzupełnianie i podnoszenie jakości spójnego programu pomocy osobom niepełnosprawnym w znacznym stopniu poprawi sytuację tych osób. System wsparcia będzie uzupełniany o te formy, które zagwarantują osobom niepełnosprawnym lepsze usamodzielnienie, pełną integrację ze środowiskiem, a także będą przeciwdziały izolacji i marginalizacji tej grupy osób.

Ze względu na wielość organów orzekających nie można określić precyzyjnie liczby osób niepełnosprawnych mieszkających w Gminie Piątnica. Według danych znajdujących się w Ośrodku Pomocy Społecznej w 2019 r. zamieszkiwało 258 osób niepełnosprawnych co stanowi 2,41 % mieszkańców.

#### **4. STAROŚĆ**

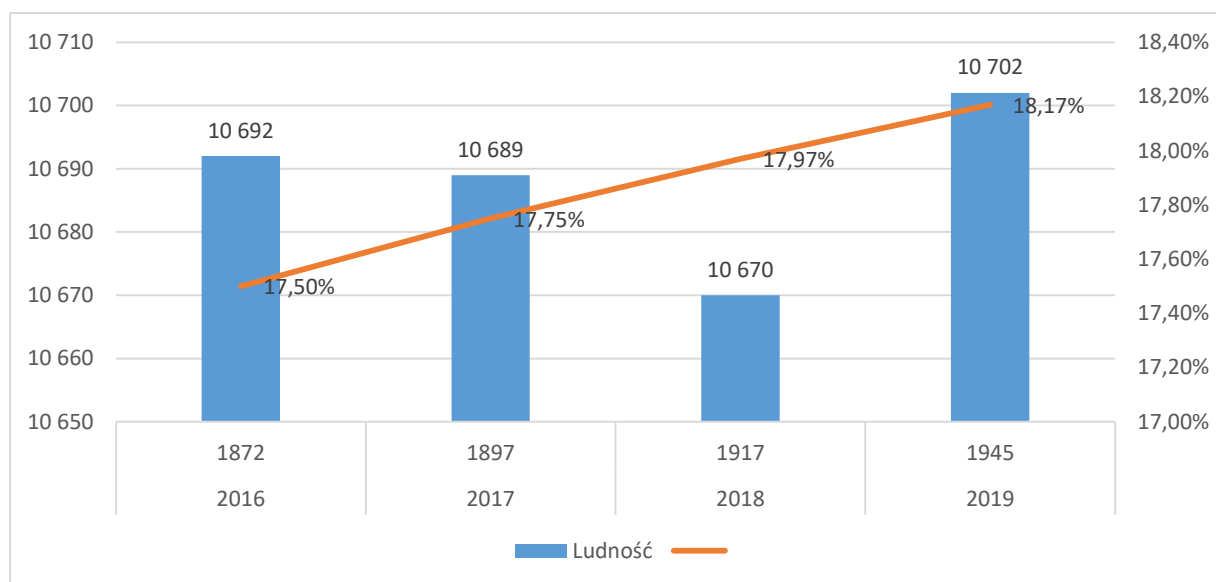
Wydłużający się czas życia populacji ludzkiej jest stosunkowo nowym zjawiskiem biologicznym i społecznym, dotyczącym większości państw na świecie. Zjawisko to stanowi swoiste wyzwanie dla współczesnych społeczeństw w sferze ekonomii, zabezpieczeń socjalnych i zdrowotnych.

Starość i starzenie się to pojęcia, które nie zostały jeszcze jednoznacznie zdefiniowane, ani przez nauki biologiczne, ani nauki społeczne. Starość jako etap, stan w życiu człowieka ma charakter statyczny. Starzenie się natomiast jest traktowane jako proces rozwojowy i jest zjawiskiem dynamicznym. Starzenie się oznacza stopniowe redukowanie rezerwy czynnościowej narządów, które zmniejszają możliwość zachowania równowagi wewnątrzustrojowej. Jest to proces ciągły i nieodwracalny, zależy od sposobu i warunków życia, a jego szybkość związana jest z wyposażeniem genetycznym, w tym m. in. z właściwościami płci i rasy. Odmienne będzie przebiegało u mężczyzn i kobiet. Za podstawowe cechy starości uważa się znaczny spadek zdolności adaptacyjnych człowieka w wymiarze biologicznym, psychospołecznym, postępujące ograniczenie samodzielności życiowej oraz stopniowe nasilenie się zależności od otoczenia. Natomiast do najważniejszych problemów ludzi starszych można zaliczyć samotność, chorobę, inwalidztwo, życie w ubóstwie, poczucie nieprzydatności wraz z wiekiem. Zmieniają się również potrzeby ludzi starszych, a także siła, możliwości i sposoby ich zaspokajania. Wyodrębnia się cztery okresy starości:

- 60-69 lat – wiek początkowej starości;

- 70-74 lata - wiek przejściowy między początkową starością a wiekiem ograniczonej sprawności fizycznej i umysłowej;
- 75-84 lata - wiek zaawansowanej starości;
- 85 lat i więcej - niepełna starość.
- 

Wykres 7. Procentowy udział osób starszych wobec ogółu mieszkańców gminy Piątnica



Źródło: opracowanie własne

Zwiększająca się liczba osób w podeszłym wieku mieszkających w Gminie Piątnica powoduje, że należy zastanowić się, jak zabezpieczyć ich potrzeby. Starzenie się społeczeństwa staje się problemem powszechnym we współczesnym świecie. Rola i pozycja człowieka starego w nowoczesnym, zmodernizowanym społeczeństwie bardzo się zmieniła. Trzeba pamiętać o tym, że starzenie się jest procesem, dlatego nie powinien to być okres nagłego wycofania się z życia społecznego, kulturalnego i towarzyskiego, ponieważ prowadzi to do osamotnienia i izolacji. Ludzie starzy stanowią w społeczeństwie liczną grupę, dlatego ich potrzeb nie można zignorować czy pominąć. Przedłużanie się życia ludzkiego, zmiany biologiczne i psychiczne implikują konieczność pomocy ze strony osób drugih. Mając na uwadze strukturę rodzin, które nie są w pełni wydolne w zaspokojeniu potrzeb swoich najstarszych członków, istnieje potrzeba funkcjonowania sprawnego systemu pomocy, który będzie uwzględniał zaspokojenie najważniejszych potrzeb ludzi starych, zwłaszcza w ich środowisku lokalnym.

## 5. PROBLEMY OPIEKUŃCZO-WYCHOWAWCZE

### 5.1 Opis problemu

Rodzina jest podstawową komórką społeczną, która powinna zaspokoić potrzeby każdego z jej członków. Jest miejscem, gdzie człowiek wchodzi w podstawowe dla siebie związki z innymi ludźmi, uczy się bliskości emocjonalnej. Najwłaściwszym środowiskiem wychowawczym dla dziecka jest rodzina. To w rodzinie dziecko zdobywa pierwsze informacje o otaczającym je świecie, tu poznaje i przyswaja normy moralne, wzorce zachowania. Rodzina kształtuje osobowość dziecka, oddziałuje nań najsilniej i najdłużej. Tylko ona zaspokaja podstawowe potrzeby emocjonalne dziecka. Rodzice posiadają niezbędną autonomię i środki do prawidłowego wychowania swoich dzieci. Gwarantują im to przepisy prawa, przewidując jednak możliwość sprawowania kontroli nad prawidłowym wykonywaniem przez rodziców władzy rodzicielskiej. Również dziecko ma prawo sygnalizować niewłaściwe wykonywanie władzy rodzicielskiej zagrażające jego dobru. Najważniejszą jednak funkcję kontrolną w zakresie wykonywania władzy rodzicielskiej sprawuje państwo, działając poprzez swoje organy, a głównie przez sąd opiekuńczy.

Ukształtowanie instytucji władzy rodzicielskiej w polskim prawie rodzinnym związane jest z jego zasadą główną – dobra dziecka. Ponieważ dziecko przez pierwsze lata życia jest niesamodzielne, naturalne jest, że zostaje przez swoich rodziców otoczone pieczą. Wykonywanie tej pieczy nazywane jest powszechnie władzą rodzicielską.

Władza rodzicielska – to ogół praw i obowiązków względem dziecka, mających na celu zapewnienie mu należytej pieczy i strzeżenie jego interesów. Władza rodzicielska powinna być wykonywana tak, jak wymaga tego dobro dziecka i interes społecznych.

Kształtując władzę rodzicielską, ustawodawca uznał jednak za konieczne poddanie jej kontroli sądu opiekuńczego. Ingerencja sądu w wykonywanie władzy rodzicielskiej prowadzi do jej ograniczenia, zawieszenia bądź pozbawienia.

Gdy istnieją jakiegokolwiek wątpliwości co do prawidłowości wykonywania władzy rodzicielskiej, sąd na podstawie zebranego materiału dowodowego bada i ocenia czy dobro dziecka zostało naruszone lub czy jest zagrożone. Efektem tego może być zarządzenie umieszczenia dziecka w rodzinie zastępczej albo w placówce opiekuńczo – wychowawczej.

Wśród przyczyn wpływających na nieprawidłowe funkcjonowanie rodziny można wymienić:

- 1) konflikty wewnątrzrodzinne spowodowane rozwodem;
- 2) oziębłość emocjonalna;
- 3) uzależnienie od alkoholu lub innych środków;
- 4) przemoc fizyczną i psychiczną;

- 5) nie leczoną chorobę psychiczną;
- 6) sieroctwo naturalne lub społeczne;
- 7) samotne, niedojrzałe rodzicielstwo;
- 8) zubożenie społeczeństwa.

## 5.2 Dane liczbowe dotyczące spraw opiekuńczo-wychowawczych

Dysfunkcją uprawniającą do korzystania z pomocy jest m.in., bezradność w sprawach opiekuńczo-wychowawczych i prowadzeniu gospodarstwa domowego. Od roku 2016 liczba rodzin korzystających z pomocy społecznej z powodu trudności w sprawach opiekuńczo-wychowawczych systematycznie maleje.

Tabela 12. Przyznanie pomocy z przesłanki „Rodziny z trudnościami opiekuńczo-wychowawczymi”

	Rok 2016	Rok 2017	Rok 2018	Rok 2019
Liczba osób w rodzinach	158	156	117	86
Liczba rodzin	32	31	23	17

Źródło: Opracowanie własne.

## 6. SIEROCTWO SPOŁECZNE

### 6.1 Opis problemu

Pojęcie sieroctwa społecznego wiąże się z trwałym lub przejściowym stanem pozbawienia dzieci szans wychowania we własnej rodzinie, ze względu na brak odpowiednich warunków opiekuńczo-wychowawczych. Za sieroty społeczne uznaje się dzieci, których rodzice (lub przynajmniej jeden z rodziców) żyją, jednak nie potrafią czy nie mogą wypełnić swoich obowiązków w takim stopniu, że niezbędna jest ingerencja różnych służb społecznych. Sierotą społeczną jest dziecko przebywające w placówce opiekuńczo-wychowawczej lub rodzinie zastępczej. W świetle prawa polskiego za sierotę społeczną uznaje się dziecko, którego rodzice stale lub okresowo zostali pozbawieni praw rodzicielskich, bądź prawa te są ograniczone. Wśród dzieci przebywających w placówkach opiekuńczo-wychowawczych około 90% stanowią sieroty społeczne. W ostatnich latach, ten rodzaj sieroctwa niebezpiecznie wzrasta. Duży procent sierot stanowią dzieci wywodzące się z rodzin dysfunkcyjnych. Wielu wychowanków placówek, to dzieci alkoholików, sprawców przemocy, którym sąd ograniczył,

bądź odebrał prawa rodzicielskie. Część rodziców z powodów ekonomicznych, decyduje się na oddanie swojego dziecka pod opiekę państwa.

Najtrudniejsza z punktu widzenia psychologicznego jest sytuacja małych dzieci przebywających w placówkach wychowawczych, ponieważ w pierwszych latach życia kształtuje się więź emocjonalna z rodzicami. Rodzaj tej bliskości, w sposób znaczący wpływa na budowanie uczuć i bliskości w dorosłym życiu.

## 6.2 Dane liczbowe dotyczące rodzin zastępczych

Gdy istnieją jakiekolwiek wątpliwości co do prawidłowości wykonywania władzy rodzicielskiej, sąd na podstawie zebranego materiału dowodowego bada i ocenia czy dobro dziecka zostało naruszone lub czy jest zagrożone. Efektem tego może być zarządzenie umieszczenia dziecka w rodzinie zastępczej albo w placówce opiekuńczo-wychowawczej.

Gmina ponosi koszt pobytu dzieci w pieczy w wysokości:

- 10 % wydatków w pierwszym roku pobytu dziecka w pieczy zastępczej,
- 30 % wydatków w drugim roku pobytu dziecka w pieczy zastępczej,
- 50 % wydatków w trzecim i następnych latach pobytu dziecka w pieczy zastępczej.

Tabela 13. Dzieci umieszczone w pieczy zastępczej oraz koszt ich pobytu

Rok	Plan (w zł)	Wykonanie (w zł)	Liczba dzieci
2016	12 500	853,33	1
2017	9 000	3587,59	2
2018	3 000	2 370,32	3
2019	5238	5237,06	4

Źródło: Opracowanie własne.

## 7. PRZEMOC W RODZINIE

### 7.1 Opis problemu

O przemocy domowej można powiedzieć, że:

- 1) jest intencjonalna (jest zamierzonym działaniem lub zaniechaniem tego działania, ma na celu kontrolę nad ofiarą);
- 2) narusza prawa i dobra osobiste ofiary (sprawca wykorzystując przewagę siły, narusza podstawowe prawa człowieka, np.: prawo do nietykalności fizycznej, godności, szacunku);

- 3) powoduje cierpienie i ból (sprawca naraża zdrowie i życie ofiary; doświadczanie cierpienia sprawia, że ofiara ma mniejszą zdolność do samoobrony);
- 4) istnieje wyraźna asymetria sił (sprawca ma wyraźną przewagę nad ofiarą).

Przemoc domowa jest zjawiskiem złożonym, przybierającym najróżniejsze formy:

- 1) przemoc fizyczna – obejmuje wszelkie działania, które wyrządzają ból i cierpienie fizyczne, np.: bicie, popychanie, kopanie, porzucenie w niebezpiecznej okolicy itp.;
- 2) przemoc psychiczna – są to działania krzywdzące, które wykorzystują mechanizmy procesów psychologicznych, np.: poniżanie, wyzywanie, stosowanie gróźb, naśmiewanie się z poglądów, kontrolowanie i ograniczanie kontaktów itp.;
- 3) przemoc seksualna – działa w obszarze działań seksualnych, naruszając intymność pożycia, np.: wymuszanie pożycia, wymuszanie nieakceptowanych zachowań seksualnych, sadystyczne formy współżycia, narażanie dzieci na kontakt z pornografią i zachowaniami seksualnymi itp.;
- 4) przemoc ekonomiczna – dotyczy warunków materialnych, opiera się zazwyczaj na uzależnieniu ofiary od statusu materialnego sprawcy, np.: niezaspokojenie materialnych potrzeb rodziny, uniemożliwianie podjęcia pracy zarobkowej, odbieranie poborów itp.;
- 5) przemoc zaniedbania – forma przemocy najczęściej stosowana wobec dzieci.

Ofiarami są zazwyczaj kobiety i dzieci, rzadziej mężczyźni. Natomiast w stosunku do dzieci przemoc stosują obydwoje rodzice. Oboje są sprawcami zaniedbań, jednak z bieżącej pracy pracowników socjalnych wynika, że w większym procencie to mężczyźni zostawiają swoje rodziny, unikając łożenia na ich utrzymanie i odpowiedzialności za wychowanie dzieci. Pomaganie ofiarom przemocy domowej wymaga innego podejścia do zagadnienia niż w wypadku pozostałych form przemocy, ponieważ mamy do czynienia z przestępstwem, bądź jego domniemaniem, gdzie ten sam sprawca wielokrotnie przez długi okres stosuje przemoc wobec tej samej ofiary. Podkreślić należy dużą zależność między ofiarą a sprawcą, których łączą więzy rodzinne, sprawy majątkowe, uczuciowe, co jest źródłem dodatkowego stresu ofiar i trudności osób pomagających.

## **7.2 Dane liczbowe dotyczące przemocy w rodzinie**

Pomoc osobom doznającym przemocy udzielana jest w oparciu o procedurę Niebieskiej Karty. Procedura ta obejmuje ogół czynności podejmowanych i realizowanych w związku z uzasadnionym podejrzeniem zaistnienia przemocy w rodzinie. Działania te są realizowane w ramach współpracy przez następujące podmioty „Ośrodek Pomocy Społecznej, Gminną

Komisję Rozwiązywania Problemów Alkoholowych, Oświatę, Ochronę Zdrowia, Policję, Kuratorską Służbę Sądową i Towarzystwo Przyjaciół Dzieci, organizacje pozarządowe”.

Tabela 14. Statystyka Niebieskich kart

Rok	Procedury NK wszczęte	Liczba osób objętych pomocą				Zakończonych procedur NK
		rodziny	Liczba osób objętych pomocą	W tym osób starszych	W tym dzieci	
2016	31	44	162	7	1	33
2017	36	46	170	11	1	35
2018	28	38	139	19	0	24
2019	40	52	183	17	2	36

Źródło: Opracowanie własne.

Jak wynika z powyższego liczba odnotowanych sytuacji przemocy w rodzinie, oprócz roku 2018, z każdym rokiem wzrasta. Niezbędne jest więc dalsze intensyfikowanie działań w tym zakresie.

## 8. UZALEŻNIENIA

### 8.1 Opis problemu – alkoholizm

Problemy wynikające z picia alkoholu stanowią obecnie jedną z ważniejszych kwestii społecznych. Zjawisko to ma istotny wpływ na wiele obszarów np. poczucie bezpieczeństwa społecznego czy ogólny stan zdrowia mieszkańców. Problem uzależnienia od alkoholu jest znaczący zarówno w skali kraju, jak również w wymiarze lokalnym i regionalnym. Nie jest możliwe zdiagnozowanie liczby osób uzależnionych w województwie podlaskim, jak również w Polsce. Przyczyną tego stanu rzeczy jest to, że wiele osób mających tego typu problem nie zgłasza się po pomoc, a nowych form uzależnień cały czas przybywa. Z danych GUS wynika, iż spożycie alkoholu w Polsce cały czas wzrasta. Przy jednoczesnym zmniejszeniu się konsumpcji alkoholu wysokoprocentowego wzrasta konsumpcja alkoholu niskoprocentowego. Niepokojące jest zjawisko stałego obniżania się granicy wieku inicjacji alkoholowej młodzieży. Mechanizm powstawania uzależnienia nie jest do końca wyjaśniony, ale ma bezpośredni związek z nadużywaniem alkoholu. Jednym z kluczowych objawów w diagnozowaniu choroby alkoholowej, obok utraty kontroli nad ilością wypijanego alkoholu, są objawy abstynencyjne. Fundamentalnym warunkiem zdrowienia jest abstynencja, wspomagana m.in. przez terapię uzależnień, udział w spotkaniach anonimowych alkoholików, przebudowę stylu życia na abstynencki, zdobywanie wiedzy z zakresu alkoholizmu i dziedzin pokrewnych. Proces

zdrowienia z choroby alkoholowej jest niezwykle trudny i skomplikowany, uzależniony przede wszystkim od chęci i dobrej woli zainteresowanego. Uzależnienie niezależnie od postaci wpływa destrukcyjnie na jednostkę, powodując jej marginalizację i wykluczenie społeczne. Problemy wynikające z uzależnienia są ściśle związane z innymi problemami społecznymi.

Najczęściej spotykane zagrożenia:

- 1) zagrożenie życia,
- 2) rozpad rodziny,
- 3) utrata miejsca pracy,
- 4) łamanie norm społecznych i prawnych.

XXI wiek uznawany jest za erę uzależnień. Intensywny postęp technologiczny, wysoka konsumpcja i szybkie tempo życia przyczyniło się do powstania nowych typów uzależnień. Obok alkoholizmu, narkomanii i nikotynizmu nasiliły się uzależnienia od hazardu, pracy, internetu, komputera, zakupów, telefonu komórkowego, leków i stresu. Coraz częściej pojawiają się również niespotykane dotąd uzależnienia jak np.: biogresja (obsesja na punkcie muskulatury), ortoreksja (obsesja na punkcie zdrowej żywności) i tanoreksja (uzależnienie od opalania). Na terenie miasta Łomża istnieją dwie placówki leczenia uzależnienia od alkoholu. Na terenie gminy Piątnica działa Gminna Komisja Rozwiązywania Problemów Alkoholowych dla osób z problemem alkoholowym i ich rodzin. Od 2017 roku siedziba GKRPA usytuowana jest w Ośrodku Pomocy Społecznej w Piątnicy.

Dane liczbowe dotyczące pracy komisj od 2017 roku przedstawia poniższa tabela.

Tabela 15. Statystyka pracy GKRPA

Lata	2017	2018	2019
Liczba wniosków	39	26	40
Liczba prowadzonych spraw	50	46	68
Liczba wniosków do Biegłych sądowych	10	20	33
Liczba wniosków do Sądu	10	18	36
Liczba posiedzeń komisji	25	25	36
Liczba kontroli punktów sprzedaży napojów alkoholowych	30	31	33

Źródło: opracowanie własne



## 8.2 Opis problemu – narkomania

„Narkomania to patologiczne zjawisko społeczne, uzależnienie spowodowane krótszym lub dłuższym zażywaniem środków psychotropowych, którymi są substancje chemiczne. Narkomania w krótkim czasie prowadzi do poważnych zmian psychicznych pod postacią obniżenia uczuciowości wyższej, degradacji społecznej, zaburzeń krytycyzmu, osłabienia woli, kłamliwości.

Charakteryzuje się :

- tzw. głodem narkotycznym,
- przymusem zażywania środków odurzających,
- chęcią zdobycia narkotyku za wszelką cenę i wszystkimi sposobami.

Narkomania jest poważnym problemem dotyczącym współczesności . Dane statystyczne wskazują na fakt , iż liczba osób uzależnionych stale rośnie. Po narkotyki zaczynają sięgać coraz młodsi. Leczenie i rehabilitacja osób uzależnionych od narkotyków, aby były skuteczne, powinny oddziaływać na liczne sfery: medyczną, psychologiczno – społeczną i środowiskową. Niekiedy podkreśla się także znaczenie aspektu egzystencjalnego w leczeniu osób uzależnionych. Skala problemów wynikających z uzależnienia od narkotyków jest na tyle duża i poważna, że działania w tym zakresie regulowane są ustawą z dnia 29 lipca 2005 roku o przeciwdziałaniu narkomanii.

Najczęstsza przyczyną używania narkotyków przez uczniów jest ciekawość, chęć sprawdzenia „jak to jest ‘. Inne powody to : poczucie, że zażycie narkotyku będzie gwarantowało dobrą zabawę oraz myślenie, że pozwoli im to uwolnić się od stresów , napięć, problemów. Do najczęstszych zjawisk wskazujących na ryzyko sięgnięcia po narkotyki należą:

- dobre usytuowanie materialne powiązane często z „ zapracowaniem rodziców” tzn. zajęciem praca zawodową, biznesem, działaniem społecznym,
- konflikty w rodzinie i w małżeństwie,
- wagarowanie i gwałtowny spadek wyników w nauce,
- palenie papierosów, picie alkoholu przed 18 rokiem życia.

Przeciwdziałanie alkoholizmowi i narkomanii

- ograniczenie spożywania alkoholu, środków odurzających i psychotropowych,
- promocja zdrowia oraz edukacja w zakresie szkodliwości alkoholu i narkotyków,
- wspieranie osób zmagających się z uzależnieniem,
- ochrona przed zjawiskiem alkoholizmu i narkomanii,

Utrwalenie podstawowych wartości społecznych jako alternatywa dla autodestrukcyjnych zachowań młodzieży i dorosłych.

## Rozdział V. ANALIZA STRATEGICZNA METODĄ SWOT

Analiza SWOT polega na posegregowaniu posiadanych informacji o stanie gminy na cztery grupy (cztery kategorie czynników strategicznych):

- **S** czyli mocne strony: wszystko to co stanowi atut, przewagę, zaletę analizowanego obiektu,
- **W** czyli słabe strony: wszystko to co stanowi słabość, barierę, wadę analizowanego obiektu,
- **O** czyli szanse: wszystko to co stwarza dla analizowanego obiektu szansę korzystnej zmiany,
- **T** czyli zagrożenia: wszystko to co stwarza dla analizowanego obiektu niebezpieczeństwo zmiany niekorzystnej.

Tabela 16. Analiza metodą SWOT Gminy Piątnica

<b><u>MOCNE STRONY</u></b>	<b><u>SŁABE STRONY</u></b>
<ul style="list-style-type: none"><li>- Rolniczy charakter gminy.</li><li>- Dobrze rozwinięty sektor przetwórstwa surowców rolnych z rozpoznawalnymi w skali kraju i świata markami (mleczarnia, piekarnie, sękacze).</li><li>- Gmina Piątnica jako lider w produkcji mleka.</li><li>- Bliskość dużego ośrodka miejskiego.</li><li>- Położenie geograficzne, krajobraz (Zielone Płuca Polski, Park Krajobrazowy Dolina Narwi, środek Europy).</li><li>- Stabilna liczba mieszkańców gminy.</li><li>- Dobrze rozwinięta sieć gminnych placówek oświatowych.</li><li>- Aktywnie działające instytucje samorządowe i powiatowe ( OPS, PCPR) .</li><li>- Współpraca samorządu i Ośrodka Pomocy Społecznej ze szkołami, Powiatowym Urzędem Pracy.</li><li>- Bliska odległość do kształcenia na poziomie średnim i wyższym. Dobry poziom kształcenia w gminnych placówkach oświatowych.</li></ul>	<ul style="list-style-type: none"><li>- Brak sieci kanalizacyjnej i gazowej w większości miejscowości.</li><li>- Zły stan dróg gminnych.</li><li>- Zły stan dróg powiatowych.</li><li>- Niewystarczająca liczba lokali socjalnych.</li><li>- Bezrobocie ukryte w rolnictwie.</li><li>- Ujemny przyrost rzeczywisty związany z migracją zwłaszcza młodzieży.</li><li>- Wysokie koszty funkcjonowania komunikacji PKS i MPK, dla mieszkańców gminy.</li><li>- Niski poziom promocji turystycznej Gminy Piątnica.</li><li>- Migracja mieszkańców gminy do innych regionów kraju oraz za granicę.</li><li>- Niekorzystne tendencje demograficzne – wzrost liczby mieszkańców w wieku poprodukcyjnym a spadek w wieku przedprodukcyjnym.</li><li>- Zły stan techniczny budynków użyteczności publicznej.</li></ul>

<ul style="list-style-type: none"> <li>- Warunki sprzyjające rozwojowi turystyki (agroturystyka, walory wędkarskie, forty w Piątnicy).</li> <li>- Posiadanie budynków użyteczności publicznej (np. Gminny Ośrodek Kultury, świetlice wiejskie).</li> <li>- Dobrze działające kluby sportowe, koła gospodyń i Ochotnicze Straże Pożarne.</li> <li>- Dziedzictwo historyczne i kulturowe (np.: Twierdza Łomża – Fort I, II oraz III; Muzeum Przyrody w Drozdowie mieszczące się w Dolnym Dworze rodu Lutosławskich).</li> <li>- Bliskość do punktu świadczenia wyspecjalizowanych usług medycznych (Szpital w Łomży).</li> <li>- Funkcjonowanie na terenie gminy domu opieki społecznej (Kownaty).</li> <li>- Duża liczba podmiotów gospodarczych działających na terenie gminy.</li> <li>- Możliwość wsparcia podmiotów ekonomii społecznej.</li> <li>- Stosunkowo duża liczba aktywnych organizacji pozarządowych.</li> </ul>	<ul style="list-style-type: none"> <li>- Brak form organizacji czasu wolnego dla dzieci i młodzieży zwłaszcza poza Piątnicą.</li> </ul>
<p style="text-align: center;"><b><u>SZANSE</u></b></p> <ul style="list-style-type: none"> <li>- Współdziałanie w realizacji przedsięwzięć wspólnie z sąsiednimi samorządami i organizacjami, np.: Lokalna Grupa Działania Stowarzyszenie „Sąsiedzi” .</li> <li>- Budowa mostu energetycznego Polska – Litwa, w skład którego wchodzi linia 400 kV przebiegająca przez teren gminy.</li> <li>- Budowa drogi Via Baltica przebiegającej przez teren gminy (tranzytowe położenie).</li> <li>- Położenie gminy w obszarze „Zielonych Płuc Polski”.</li> <li>- Funkcjonowanie na terenie gminy obszaru chronionego Natura 2000, Przełomowa Dolina Narwi, Łomżyński Park Krajobrazowy Doliny Narwi, Rezerwat „Kalinowo”, użytków ekologicznych „Rzeka Łopian” i „Rzeka Narwica”.</li> <li>- Atrakcyjne obszary turystyczne: spokój, czyste powietrze, przyroda nie zmieniona przez cywilizację, ciekawa rzeźba terenu.</li> </ul>	<p style="text-align: center;"><b><u>ZAGROŻENIA</u></b></p> <ul style="list-style-type: none"> <li>- Emigracja młodych ludzi.</li> <li>- Niekorzystne rozwiązania prawne wpływające na wiejski status Gminy Piątnica.</li> <li>- Ograniczenia środków finansowych na remonty dróg</li> <li>- Zanieczyszczenie wód ograniczające turystyczne wykorzystanie rzeki Narew.</li> <li>- Zanieczyszczenia lasów – dzikie wysypiska.</li> <li>- Ubóstwo występujące na terenie gminy może powodować wykluczenie społeczne.</li> <li>- Patologie społeczne (m.in. alkoholizm).</li> <li>- Zagrożenia powodziowe.</li> <li>- Niska świadomość społeczna w zakresie konieczności ochrony środowiska naturalnego.</li> <li>- Brak zabezpieczenia środków pieniężnych na finansowanie budowy dróg gminnych</li> <li>- Niekorzystne zmiany w sposobie finansowania zadań oświatowych gminy.</li> </ul>

<ul style="list-style-type: none"> <li>- Duży potencjał do rozwoju agroturystyki i ekoturystyki.</li> <li>- Możliwość organizacji nowych stanowisk pracy dla ludzi młodych (zmniejszenie emigracji, wyższy standard życia).</li> <li>- Duży potencjał w zakresie pozyskania środków unijnych</li> <li>- Możliwość realizacji zadań inwestycyjnych zgodnie z ustawą o partnerstwie publiczno-prywatnym.</li> <li>- Dostępność funduszy unijnych</li> <li>- Rozwój przyjaznej środowisku turystyki pieszej, rowerowej i wodnej.</li> <li>- Specjalizacja w produkcji rolniczej.</li> <li>- Dobre warunki do produkcji zdrowej żywności i „czystego przemysłu”.</li> <li>- Możliwość pozyskania środków na przedsięwzięcia z zakresu niskiej emisji i energooszczędności.</li> <li>- Wzrost popytu na żywność ekologiczną.</li> <li>- Duży potencjał w zakresie sprzedaży bezpośredniej produktów rolnych.</li> </ul>	<ul style="list-style-type: none"> <li>- Budowa drogi Via Baltica może spowodować odpływ części klientów od istniejących przedsiębiorstw.</li> </ul>
--	--

Źródło: Opracowania własne.

## Rozdział VI. CELE STRATEGICZNE PROGNOZOWANYCH ZMIAN ORAZ KIERUNKI NIEZBĘDNYCH DZIAŁAŃ

Opierając się na analizie problemów społecznych dokonano sformułowania strategicznych celów polityki społecznej. Sformułowane poniżej cele strategiczne są wobec siebie równorzędne, a sposób ich uszeregowania spełnia jedynie funkcje porządkujące.

### MISJA

**Umożliwienie osobom i rodzinom przezwyciężenia trudnych sytuacji życiowych, których nie są one w stanie pokonać wykorzystując własne uprawnienia, zasoby i możliwości**

#### *Cel strategiczny 1. Wspieranie rodzin w wypełnianiu ich podstawowych funkcji*

##### **Cele szczegółowe**

1.1	Wzrost kompetencji rodziców i opiekunów w zakresie opieki i wychowania dzieci
1.2	Kreowanie warunków rozwoju dzieci i młodzieży
1.3	Zwiększenie dostępu do usług wsparcia dla osób doświadczających trudności

**Kierunki działań:**

1.	Organizacja różnych form edukacji dotyczących w szczególności rozwiązywania problemów opiekuńczo – wychowawczych (spotkania ze specjalistami, kampanie społeczne itp.)
2.	Promocja i realizacja programów edukacyjnych i profilaktycznych w zakresie dbania o zdrowie, promocja aktywności fizycznej, zapobiegania otyłości.
3.	Organizacja zajęć pozalekcyjnych i pozaszkolnych dla dzieci i młodzieży, tj. warsztaty, koła zainteresowań, turnieje sportowe.
4.	Tworzenie i rozwój placówek wsparcia dziennego.
5.	Organizowanie poradnictwa specjalistycznego, w szczególności prawnego, psychologicznego i rodzinnego.
6.	Zapewnienie wsparcia rodzinom doświadczających trudności w wypełnianiu funkcji opiekuńczo – wychowawczych w postaci pracy socjalnej, asystentury itp.
7.	Rozwój poradnictwa specjalistycznego oraz pracy z rodzinami doświadczającymi przemocy oraz uzależnień.

***Cel strategiczny 2. Zwiększenie udziału osób starszych, osób z niepełnosprawnością oraz długotrwale chorujących w życiu społecznym*****Cele szczegółowe**

2.1	Wzmocnienie integracji osób starszych, osób z niepełnosprawnością oraz długotrwale lub ciężko chorujących ze środowiskiem lokalnym
2.2	Kreowanie warunków aktywności osób starszych, osób z niepełnosprawnością oraz długotrwale lub ciężko chorujących
2.3	Zwiększenie dostępu do różnych form opieki dla osób o ograniczonej samodzielności

**Kierunki działań:**

1.	Realizacja akcji i wydarzeń lokalnych służących integracji, kształtowaniu odpowiednich zachowań i stylu życia oraz przełamywaniu stereotypów dotyczących osób starszych, osób z niepełnosprawnością
2.	Likwidacja barier urbanistycznych, komunikacyjnych i architektonicznych w obiektach użyteczności publicznej, a także w miejscach powszechnie uczęszczanych.
3.	Wspieranie różnych form aktywności, w tym m. inn. fizycznej, edukacyjnej i kulturalnej osób starszych, osób z niepełnosprawnością oraz długotrwale lub ciężko chorujących m. inn. poprzez organizację prelekcji, spotkań, zajęć rozwijających zainteresowania, wycieczek itp.
4.	Kreowanie przestrzeni aktywności społecznej osób starszych, osób z niepełnosprawnością oraz długotrwale lub ciężko chorujących poprzez m. inn. domy i kluby seniora, działalność w ramach organizacji pozarządowych, kół gospodyń wiejskich.
5.	Realizacja inicjatyw i działań międzypokoleniowych, służących utrzymaniu i wzmacnianiu kontaktów społecznych.

6.	Rozwój środowiskowych form pomocy takich jak usługi opiekuńcze, w tym specjalistyczne usługi opiekuńcze oraz pomoc sąsiedzka
7.	Rozwój instytucjonalnych form opieki i wsparcia zapewniających pomoc w zaspokajaniu niezbędnych potrzeb życiowych, a także stymulujących intelektualną, psychiczną i fizyczną sprawność.

### ***Cel strategiczny 3.. Zmniejszenie skali zagrożenia wykluczeniem społecznym***

#### **Cele szczegółowe**

3.1	Zapewnienie dostępu osób i rodzin do podstawowych dóbr i zasobów
3.2	Wzrost kompetencji sprzyjających aktywności, samodzielności i zaradności życiowej.
3.3	Zwiększenie poczucia bezpieczeństwa mieszkaniowego

#### **Kierunki działań:**

1.	Udzielanie wsparcia finansowego oraz świadczeń w naturze rodzinom i osobom znajdującym się w trudnej sytuacji .
2.	Wspieranie mieszkańców przez pracowników socjalnych i asystenta rodziny w zakresie rozwiązywania problemów socjalno - bytowych
3.	Realizacja programów i projektów aktywizacji zawodowej osób bezrobotnych, poszukujących pracy i nieaktywnych zawodowo w tym m. inn. doradztwo, kursy i szkolenia; staże, subsydiowane formy zatrudnienia.
4.	Rozwój usług opieki nad dzieckiem do lat 6 w różnych formach (przedszkola i punkty przedszkolne, żłobki) jako instrumentu ułatwiającego godzenie obowiązków zawodowych z pełnieniem ról rodzinnych.
5.	Wspieranie rozwoju różnych form mieszkalnictwa (komunalne, socjalne oraz indywidualne)

## **Rozdział VII. SPOSÓB REALIZACJI STRATEGII JEJ RAMY FINANSOWE ORAZ WSKAŹNIKI REALIZACJI ZADAŃ**

Planowanie strategiczne należy traktować jako świadomy, systematyczny i ukierunkowany na przyszłość proces przygotowania i podejmowania decyzji dotyczących przyszłego rozwoju Gminy. Decyzje przyjęły postać trzech, równorzędnych celów strategicznych rozwoju Gminy Piątница co przedstawia poniższa tabela.

Tabela 17. Wskaźniki Strategii Rozwiązywania Problemów Społecznych Gminy Piątnica

L.p.	Działania	Realizatorzy	Źródło finansowania	Wskaźniki	Wartość wskaźnika w 2019r.	monitorowanie
<b><i>Cel strategiczny 1. Wsparcie rodzin w wypełnianiu ich podstawowych funkcji</i></b>						
1.1	Organizacja różnych form edukacji dotyczących w szczególności rozwiązywania problemów opiekuńczo – wychowawczych (spotkania ze specjalistami, kampanie społeczne itp.)	Urząd Gminy Piątnica, Ośrodek Pomocy Społecznej w Piątnicy, Szkoly podstawowe	Budżet Gminy, Budżet Państwa Środki EFS	Liczba osób biorących udział w spotkaniach, kampaniach	300	Analiza danych, sprawozdawczość
1.2	Promocja i realizacja programów edukacyjnych i profilaktycznych w zakresie dbania o zdrowie, promocja aktywności fizycznej, zapobiegania otyłości.	Urząd Gminy Piątnica, Ośrodek Pomocy Społecznej w Piątnicy, Szkoly podstawowe	Budżet Gminy, Budżet Państwa Środki EFS	Liczba programów edukacyjnych i profilaktycznych	Brak danych	Analiza danych, sprawozdawczość
1.3	Organizacja zajęć pozalekcyjnych i pozaszkolnych dla dzieci i młodzieży, tj. warsztaty, koła zainteresowań, turnieje sportowe.	Urząd Gminy Piątnica, Szkoly podstawowe	Budżet Gminy, Budżet Państwa Środki EFS	Liczba warsztatów, kół, turniejów	Brak danych	Analiza danych, sprawozdawczość
1.4	Tworzenie i rozwój placówek wsparcia dziennego.	Urząd Gminy Piątnica Organizacje pozarządowe	Budżet Gminy, Środki EFS	Liczba placówek	1	Analiza danych, sprawozdawczość

1.5	Organizowanie poradnictwa specjalistycznego, w szczególności prawnego, psychologicznego i rodzinnego.	Urząd Gminy Piątnica, Ośrodek Pomocy Społecznej w Piątnicy Organizacje pozarządowe	Budżet Gminy, Środki EFS	Liczba punktów poradnictwa  Liczba udzielonych porad	1  227	Analiza danych, sprawozdawczość
1.6	Zapewnienie wsparcia rodzinom doświadczających trudności w wypełnianiu funkcji opiekuńczo – wychowawczych w postaci pracy socjalnej, asystentury itp.	Urząd Gminy Piątnica, Ośrodek Pomocy Społecznej w Piątnicy	Budżet Gminy, Budżet Państwa	Liczba zatrudnionych asystentów	1	Analiza danych, sprawozdawczość
1.7	Rozwój poradnictwa specjalistycznego oraz pracy z rodzinami doświadczającymi przemocy oraz uzależnień.	Urząd Gminy Piątnica, Ośrodek Pomocy Społecznej w Piątnicy, inne instytucje  Organizacje pozarządowe	Budżet Gminy	Liczba udzielonych porad	120	Analiza danych, sprawozdawczość
<b><i>Cel strategiczny 2. Zwiększenie udziału osób starszych, osób z niepełnosprawnością oraz długotrwale chorujących w życiu społecznym</i></b>						
2.1	Realizacja akcji i wydarzeń lokalnych służących integracji, kształtowaniu odpowiednich zachowań i stylu życia oraz przełamywaniu stereotypów dotyczących osób starszych, osób z niepełnosprawnością	Urząd Gminy Piątnica, Ośrodek Pomocy Społecznej w Piątnicy,  Szkoły podstawowe GOK	Budżet Gminy, Budżet Państwa  Środki EFS	Liczba wydarzeń	Brak danych	Analiza danych, sprawozdawczość



2.2	Promocja i realizacja programów edukacyjnych i profilaktycznych w zakresie dbania o zdrowie, promocja aktywności fizycznej, zapobiegania otyłości.	Urząd Gminy Piątnica, Ośrodek Pomocy Społecznej w Piątnicy, Szkoły podstawowe	Budżet Gminy, Budżet Państwa Środki EFS	Liczba programów edukacyjnych i profilaktycznych	Brak danych	Analiza danych, sprawozdawczość
2.3	Organizacja zajęć pozalekcyjnych i pozaszkolnych dla dzieci i młodzieży, tj. warsztaty, koła zainteresowań, turnieje sportowe.	Urząd Gminy Piątnica, Szkoły podstawowe	Budżet Gminy, Budżet Państwa Środki EFS	Liczba warsztatów, kół, turniejów	Brak danych	Analiza danych, sprawozdawczość
2.4	Tworzenie i rozwój placówek wsparcia dziennego.	Urząd Gminy Piątnica Organizacje pozarządowe	Budżet Gminy, Środki EFS	Liczba placówek	1	Analiza danych, sprawozdawczość
2.5	Organizowanie poradnictwa specjalistycznego, w szczególności prawnego, psychologicznego i rodzinnego.	Urząd Gminy Piątnica, Ośrodek Pomocy Społecznej w Piątnicy Organizacje pozarządowe	Budżet Gminy, Środki EFS	Liczba punktów poradnictwa Liczba udzielonych porad	1 227	Analiza danych, sprawozdawczość
2.6	Zapewnienie wsparcia rodzinom doświadczających trudności w wypełnianiu funkcji opiekuńczo – wychowawczych w postaci pracy socjalnej, asystentury itp.	Urząd Gminy Piątnica, Ośrodek Pomocy Społecznej w Piątnicy	Budżet Gminy, Budżet Państwa	Liczba zatrudnionych asystentów	1	Analiza danych, sprawozdawczość
2.7	Rozwój poradnictwa specjalistycznego oraz pracy z	Urząd Gminy Piątnica, Ośrodek Pomocy	Budżet Gminy	Liczba udzielonych porad	120	Analiza danych, sprawozdawczość

	rodzinami doświadczającymi przemocy oraz uzależnień.	Społecznej w Piątnicy, inne instytucje  Organizacje pozarządowe				
<b><i>Cel strategiczny 3.. Zmniejszenie skali zagrożenia wykluczeniem społecznym</i></b>						
3.1	Udzielanie wsparcia finansowego oraz świadczeń w naturze rodzinom i osobom znajdującym się w trudnej sytuacji .	Urząd Gminy Piątnica, Ośrodek Pomocy Społecznej w Piątnicy,	Budżet Gminy, Budżet Państwa	Liczba rodzin objętych pomocą	140	Analiza danych, sprawozdawczość
3.2	Wspieranie mieszkańców przez pracowników socjalnych i asystenta rodziny w zakresie rozwiązywania problemów socjalno - bytowych	Urząd Gminy Piątnica, Ośrodek Pomocy Społecznej w Piątnicy,	Budżet Gminy, Budżet Państwa	Liczba rodzin objętych pomocą  Liczba rodzin objętych pomocą asystenta	140  8	Analiza danych, sprawozdawczość
3.3	Realizacja programów i projektów aktywizacji zawodowej osób bezrobotnych, poszukujących pracy i nieaktywnych zawodowo w tym m. inn. doradztwo, kursy i szkolenia; staże, subsydiowane formy zatrudnienia.	Urząd Gminy Piątnica, Ośrodek Pomocy Społecznej w Piątnicy,  Organizacje pozarządowe	Budżet Gminy, Budżet Państwa  Środki EFS	Liczba programów, projektów	2	Analiza danych, sprawozdawczość
3.4	Rozwój usług opieki nad dzieckiem do lat 6 w różnych formach (przedszkola i punkty przedszkolne, żłobki) jako	Urząd Gminy Piątnica  Organizacje pozarządowe	Budżet Gminy,  Środki EFS	Liczba oddziałów	12	Analiza danych, sprawozdawczość

	instrumentu ułatwiającego godzenie obowiązków zawodowych z pełnieniem ról rodzinnych.					
3.5	Wspieranie rozwoju różnych form mieszkalnictwa (komunalne, socjalne oraz indywidualne)	Urząd Gminy Piątnica,	Budżet Gminy, Budżet Państwa Środki EFS	Liczba mieszkań komunalnych, socjalnych	33	Analiza danych, sprawozdawczość

## **Rozdział VIII. MONITORING**

Monitoring to stały element procesu planowania i realizacji Strategii, w którym wyznaczone jednostki organizacyjne gminy w określonych okresach przedstawiają sprawozdanie z realizacji zaplanowanych celów. Przyjmuje się 1 rok kalendarzowy jako podstawowy okres oceny stopnia realizacji strategii.

Cele strategiczne będą podlegały ocenie na podstawie informacji sprawozdawczej z oceny zasobów pomocy społecznej sporządzanej przez Ośrodek Pomocy Społecznej do dnia 30 kwietnia każdego roku kalendarzowego. Założono, że strategia realizowana będzie poprzez programy gminne i powiatowe zawierające kierunki zmian. Są to:

1. Powiatowy program działań na rzecz osób niepełnosprawnych.
2. Powiatowy program ochrony zdrowia psychicznego.
3. Program współpracy Gminy Piątnica z organizacjami pozarządowymi i innymi uprawnionymi podmiotami.
4. Gminny Program Profilaktyki i Rozwiązywania Problemów Alkoholowych oraz Przeciwdziałania Narkomanii.
5. Gminny Program Przeciwdziałania Przemocy w Rodzinie oraz Ochrony Ofiar Przemocy w Rodzinie.
6. Gminny Program Wspierania Rodziny.
7. Strategia rozwoju gminy Piątnica.

## **Zakończenie**

Strategia Rozwiązywania Problemów Społecznych Gminy Piątnica na lat 2021 – 2025 jest dokumentem uwzględniającym programy i projekty, które zostały przyjęte do realizacji bądź będą przyjęte w późniejszym terminie. Zapisy zawarte w Strategii będą realizowane w ramach przyjętych działań w zależności od posiadanych przez samorząd gminy i pozyskanych z zewnątrz środków finansowych. Dla osiągnięcia wyznaczonych w dokumencie celów konieczne będzie współdziałanie różnych podmiotów funkcjonujących w obszarze polityki społecznej, w tym tych, które działają na wyższym szczeblu administracyjnym. Jej opracowanie posłużyć ma lepszej, bardziej skutecznej, efektywniejszej realizacji działań na rzecz społeczności lokalnej Gminy Piątnica.

Propozycje projektów zawarte w strategii pozwalają na dotarcie do najbardziej potrzebujących grup społecznych, często marginalizowanych i wykluczonych ze

społeczeństwa. Strategia proponuje wdrożenie partnerstwa lokalnego między różnorodnymi partnerami społecznymi. Stwarza to szansę na ograniczenie negatywnych zjawisk społecznych jak: patologie, ubóstwo czy długoterminowe bezrobocie.

Od realizacji powyższych założeń i determinacji w procesie wdrażania Gminnej Strategii zależeć będzie jej efektywność w rozwiązywaniu problemów społecznych mieszkańców gminy Piątek.

## Spis tabel

Tabela 1. Wybrane dane statystyczne dla Gminy Piątnica .....	9
Tabela 2. Wybrane dane demograficzne Gminy Piątnica .....	11
Tabela 3. Dane statystyczne wieku ludności gminy Piątnica według GUS .....	11
Tabela 4. Dochody i wydatki Gminy Piątnica za lata 2016 – 2019 .....	12
Tabela 5. Łączne zasoby mieszkaniowe w Gminie Piątnica na tle sąsiadujących gmin wiejskich, za lata 2017 – 2018 .....	13
Tabela 6. Własne zasoby mieszkaniowe Gminy Piątnica, w 2019 roku.....	14
Tabela 7. Liczba dzieci pobierających naukę w szkołach podstawowych Gminy Piątnica, w roku szkolnym 2019/2020 .....	15
Tabela 8. Plan i wykonanie wydatków OPS w Piątnicy za lata 2015-2019 .....	20
Tabela 9. Plan i wykonanie wydatków OPS w Piątnicy bez środków EFS za lata 2015-2019 .....	20
Tabela 10. Świadczenia rodzinne za 2019 rok .....	24
Tabela 11. Dane bezrobotnych zarejestrowanych w Powiatowym Urzędzie Pracy w Łomży 28	
Tabela 12. Przyznanie pomocy z przesłanki „Rodziny z trudnościami opiekuńczo- wychowawczymi” .....	35
Tabela 13. Dzieci umieszczone w pieczy zastępczej oraz koszt ich pobytu .....	36
Tabela 14. Statystyka NK.....	38
Tabela 15. Statystyka pracy GKRPA .....	40
Tabela 16. Analiza metodą SWOT Gminy Piątnica .....	41
Tabela 17. Wskaźniki Strategii Rozwiązywania problemów społecznych Gminy Piątnica.....	46

## Spis wykresów

Wykres 1. Wybrane dane demograficzne Gminy Piątnica .....	10
Wykres 2. Struktura wykonania dochodów budżetowych Gminy Piątnica w roku 2019.....	12
Wykres 3. Liczba urodzeń dzieci w latach 2013 – 2019 .....	16
Wykres 4. Struktura wykonania wydatków budżetowych OPS w Piątnicy w 2019 r. ....	21
Wykres 5. Struktura organizacyjna OPS w Piątnicy .....	22
Wykres 6. Liczba rodzin, które skorzystały z pomocy .....	23
Wykres 12. Procentowy udział osób starszych wobec ogółu mieszkańców gminy Piątnica.	33

## Spis map

Mapa 1. Mapa Powiatu Łomżyńskiego .....	7
---	---